



**Projet social**  
2024-2028

24

28



CENTRE SOCIAL ET CULTUREL DES BLAGIS



**PROJET SOCIAL  
DU CENTRE SOCIAL ET CULTUREL DES BLAGIS  
2024 - 2028**

**Gestionnaire : CENTRE SOCIAL ET CULTUREL DES BLAGIS  
Date de la demande : 01-01-2024**

# SOMMAIRE

I. PRESENTATION DU CENTRE ET DE SON TERRITOIRE -----	page 3
II. DEMARCHE GLOBALE DE RENOUVELLEMENT DU PROJET SOCIAL-----	page 7
III. EVALUATION -----	page 10
IV. DIAGNOSTIC-----	page 39
V. NOUVEAU PROJET SOCIAL 2024-2028-----	page 59
VI. RESSOURCES MOBILISEES POUR LA MISE EN ŒUVRE DU PROJET-----	page 65

## Préambule

### « Le sens de notre projet commun

Notre Projet social 2024-2028 est un engagement. Celui de mettre l'ensemble du Centre Social et Culturel des Blagis au service des objectifs qu'il vient de se fixer : accompagner et soutenir les familles dans leur diversité ; faire du CSCB un lieu ressource d'accès aux droits ; promouvoir et soutenir la jeunesse du quartier ; encourager et soutenir la prise d'initiatives des habitants. En cela, le CSCB, reste fidèle aux valeurs associatives d'éducation populaire qui fondent son action depuis plus de 50 ans.

Dans le cadre de ce Projet social, nous avons évalué nos actions, écouté les habitants et observé les évolutions sociales du territoire. Car, le CSCB doit sans cesse s'adapter pour répondre aux attentes et aux besoins des habitants du quartier. De ce travail, sont issus nos engagements qui découlent d'une ambition de transformation sociale partagée par tous. Notre volonté est de lutter contre toutes formes d'exclusion, de favoriser le vivre ensemble, de faciliter l'innovation sociale et la démocratie participative.

Habitants, adhérents, bénévoles, salariés et partenaires du CSCB vont engager, ensemble, ce travail ambitieux qui donnera sens à notre projet commun. Il reste à le mettre en œuvre. Cela ne se fera qu'avec chacun de nous. »

**Sandrine Fahrasmane, Présidente**

# Chapitre I - Présentation du centre et de son territoire

## 1. Fiche d'identité du Centre

**Nom de l'équipement** : Centre social et culturel des Blagis (CSCB)

**Adresse** : 2 rue du Docteur Roux, 92330 Sceaux

**Zone d'influence** : la zone d'intervention du Centre social et culturel des Blagis se situe principalement sur la partie nord de la ville de Sceaux qui comprend le quartier des Blagis. Toutefois, le CSCB rayonne au-delà, sur l'ensemble de la ville de Sceaux et sur le territoire intercommunal des Blagis.

**Année du 1er agrément** : 1979

**Mode de gestion** : associatif - Association Loi 1901

**Président** : Sandrine FAHRASMANE

**Co-directrices** : Delphine KERLAU-CORBIER et Sarah SAFI-HUBERT

**Salariés du Centre employés par le gestionnaire (en nombre + ETP)** : 24 salariés pour 8 ETP

**Salariés du centre mis à disposition ou employés par une autre association (en nombre + ETP)** : 0

**Autre personnel** : 0

**Nombre de bénévoles** : 85

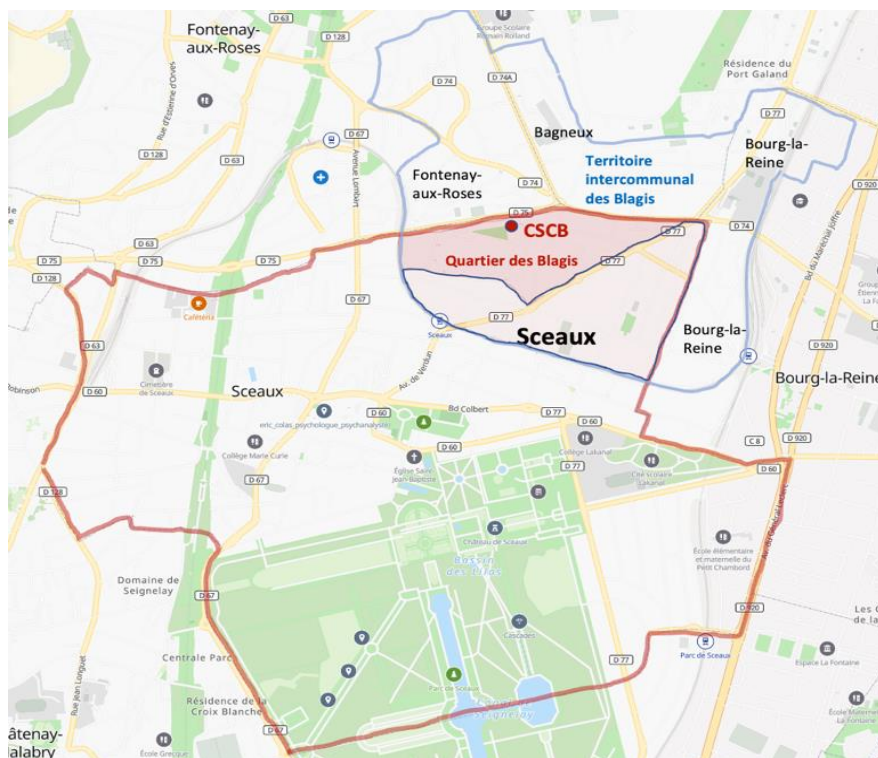
**Nombre d'usagers du CSCB**: 726 adhérents pour 1097 usagers

## 2. Caractéristiques du territoire

Sur Sceaux, le quartier des Blagis, principale zone d'intervention du CSCB, compte un grand nombre de logements sociaux dont la résidence des Bas-Coudrais, 700 logements propriétés de Hauts-de-Seine Habitat. Le quartier, éloigné du centre-ville, en contrebas, compte aussi des logements sociaux gérés par la Sceaux Bourg-la-Reine Habitat. Les indicateurs de pauvreté, de précarité et d'exclusion sociale font des Blagis un quartier spécifique au regard de la ville de Sceaux où la population est relativement aisée.

Deux autres quartiers sur Sceaux se rapprochent quelque peu des spécificités de celui des Blagis, le quartier de Robinson-Quatre chemins et celui de Centre-Curie.

Le territoire intercommunal des Blagis, qui fut retenu dans le cadre de la politique de la ville jusqu'en 2014, compte des quartiers sur Bagneux, Bourg-la-Reine, Fontenay-aux-Roses et celui de Sceaux. Il est composé très majoritairement de logements sociaux. Plusieurs importantes opérations de démolition-reconstruction de grands ensembles y sont actuellement en cours, dont l'achèvement est prévu vers 2035.



### 3. Objectif CAF circulaire 2012

#### **Les objectifs et missions du centre social**

D'après la circulaire de la Caisse Nationale d'Allocations Familiales (CNAF) datant de 1995, les quatre missions caractéristiques des centres sociaux sont d'être :

1. un équipement de quartier à vocation sociale globale, ouvert à l'ensemble de la population habitant à proximité, offrant accueil, animation, activités et services à finalité sociale.
  2. un équipement à vocation familiale et pluri-générationnelle, lieu d'échanges et de rencontres entre les générations, favorisant le développement des liens sociaux et familiaux.
  3. un lieu d'animation de la vie sociale, il prend en compte l'expression des demandes et des initiatives des usagers et des habitants et favorise le développement de la vie associative.
  4. un lieu d'interventions sociales concertées et novatrices. Compte tenu de son action généraliste et innovante, concertée et négociée, le centre social contribue au développement du partenariat.
- Concrètement, en référence aux finalités et missions générales de l'animation de la vie sociale d'une part, et en réponse aux besoins sociaux constatés sur le territoire d'autre part, le Projet social global explicite les axes d'interventions prioritaires et propose un plan d'actions et d'activités adaptées.

**La circulaire CNAF n° 2012-013 relative à l'animation de la vie sociale puis la circulaire CNAF n°2016-005 précisent les missions générales des structures d'animation de la vie sociale.**

#### **- Un lieu de proximité à vocation globale, familiale et intergénérationnelle, qui accueille toute la population en veillant à la mixité sociale :**

Il est ouvert à l'ensemble de la population à laquelle il offre un accueil, des activités et des services ; par là même, il est en capacité de déceler les besoins et les attentes des usagers et des habitants. C'est un lieu de rencontres et d'échanges entre les générations ; il favorise le développement des liens familiaux et sociaux.

#### **- Un lieu d'animation de la vie sociale permettant aux habitants d'exprimer, de concevoir et de réaliser leurs projets :**

Il prend en compte l'expression des demandes et des initiatives des usagers et des habitants, et favorise la vie sociale et la vie associative. Il propose des activités ou des services à finalité sociale, éducative, culturelle et de loisirs, ainsi que des actions spécifiques pour répondre aux problématiques sociales du territoire. Il favorise le développement des initiatives des usagers en mettant des moyens humains et logistiques à leur disposition.

#### **La circulaire énonce ainsi le rôle des centres sociaux :**

Animés par une équipe de professionnels et de bénévoles, l'objectif global des centres sociaux est de rompre l'isolement des habitants d'un territoire, de prévenir et réduire les exclusions, de renforcer les solidarités entre les personnes en les intégrant dans des projets collectifs, leur permettant d'être acteurs et d'assumer un rôle social au sein d'un collectif ou sur un territoire.

#### **Par conséquent, elle définit cinq missions complémentaires aux missions générales des Centres sociaux :**

- organiser une fonction d'accueil et d'écoute des habitants-usagers, des familles et des groupes informels ou associations ;
- assurer une attention particulière aux familles et aux publics fragilisés, et, le cas échéant, leur proposer un accompagnement adapté.
- développer des actions d'intervention sociale adaptées aux besoins de la population et du territoire.
- mettre en œuvre une organisation et/ou un plan d'actions visant à développer la participation et la prise de responsabilité par les usagers et les bénévoles.
- organiser la concertation et la coordination avec les professionnels et les acteurs impliqués dans les problématiques sociales du territoire et sur leurs axes d'intervention prioritaires.

### **La mise en place d'un projet « familles »**

Les centres sociaux, acteurs de l'amélioration de la vie personnelle et sociale des différents membres des familles, sont fortement invités à développer un projet « familles » visant à répondre aux problématiques familiales du territoire, et à soutenir tout particulièrement les parents dans leur rôle éducatif.

Dans la perspective d'un agrément spécifique « familles », le projet familles, intégré au projet d'animation globale du centre social, doit présenter les caractéristiques suivantes :

Répondre aux problématiques familiales repérées sur le territoire ;

Développer des actions collectives contribuant à l'épanouissement des parents et des enfants, au renforcement de la cohésion intrafamiliale et aux relations et solidarités interfamiliales ;

Coordonner les actions et services de soutien à la parentalité développés au sein du centre social ;

Faciliter l'articulation des actions Familles du centre social avec celles conduites par les partenaires du territoire



## **Chapitre II :**

### **Démarche globale de renouvellement du Projet social**

Le Projet social 2024-28 du CSCB a été engagé en septembre 2022. Le Centre venait de traverser une période rendue difficile en raison du Covid et de nombreuses vacances de postes en particulier celle de la Direction. Cette situation a retardé la redynamisation qu'exigeait la sortie des périodes Covid.

#### **Les ambitions placées dans le Projet social**

Au départ, deux priorités se sont imposées. Associer au maximum toute l'équipe des salariés et conduire le projet avec l'ambition d'en faire le point de départ du renouveau du Centre. L'objectif était, d'une part, de formaliser les priorités du CSCB au regard des évolutions de son quartier tout en redonnant du sens autour des valeurs et des raisons d'être d'un Centre social et culturel. D'autre part, la volonté était de mobiliser l'équipe et les bénévoles autour d'actions concrètes à mettre en œuvre.

#### **Les différentes étapes clés du renouvellement**

Un groupe de pilotage a été constitué, composé de deux administrateurs membres du Bureau et des deux co-directrices du CSCB. Une réunion de lancement, le 19 octobre 2022, réunissant l'ensemble des administrateurs et tous les salariés, a permis de lancer le projet en présence de la Fédération des Centres Sociaux du 92.

Le groupe de pilotage s'est attaché à suivre précisément les trois étapes de la construction d'un Projet social :

- L'évaluation de novembre 2022 à février 2023,
- Le diagnostic de février à avril 2023,
- L'élaboration du projet mai à septembre 2023.

Les parties prenantes à l'élaboration du Projet social :

- Les salariés : l'équipe salariée fraîchement renouvelée s'est fortement impliquée autour de ce travail collectif.
- Les bénévoles : ils sont relativement nombreux : 85 personnes et participent activement à la vie du CSCB. Le renouvellement du Projet social leur a notamment permis de mieux percevoir toutes les dimensions du Centre social.
- Les administrateurs ont été activement associés à la démarche.
- Les partenaires (Mairie, CAF, Services publics, Centres sociaux du territoire, associations locales...), avec lesquels il était nécessaire de resserrer les liens, ont été remobilisés.
  - o Comités de pilotage avec la CAF, la Mairie et la Fédération des Centres sociaux invités.
  - o Comités techniques partenariaux avec la CAF et les partenaires du territoire des Blagis
  - o La Fédération des Centres sociaux dans l'aide à l'animation du renouvellement du Projet social

- Les usagers du CSCB : ils ont été nombreux à découvrir certaines facettes de la vie associative d'un Centre socioculturel.
- Les habitants du territoire : certains ne connaissent pas encore le Centre ou ses différentes propositions.

### **Les méthodes de travail et Groupe de pilotage du Projet social**

Groupe de pilotage, administrateurs et salariés ont travaillé de concert autour de la planification.

Plusieurs réunions de l'équipe salariée, dont certaines ont associé des administrateurs, se sont tenues sous la conduite de la Fédération des Centres sociaux, notamment sur les missions d'un Centre social. Les Conseils d'administration de cette période ont tous abordé le Projet social pour informer de l'avancée du travail et des premiers résultats mais aussi pour des temps de réflexion et de débats et, bien évidemment, de validation. Les membres administrateurs du CA, bénévoles et commissions du CSCB ont également travaillé sur des thématiques transversales et spécifiques.

Le premier temps fort fut « la semaine de l'évaluation » en janvier qui fut l'occasion d'interroger sous diverses formes les bénévoles et les usagers du Centre. 250 personnes ont ainsi pu s'exprimer.

Toute l'équipe et plusieurs administrateurs ont suivi une journée de formation « Aller-vers » qui a fortement impacté notre démarche de diagnostic auprès des habitants.

Le second temps fort fut « les semaines du diagnostic » en février, avec des déambulations et des animations « porteur de parole » dans différents lieux du territoire à différents horaires afin d'échanger avec les habitants de tous âges. 68 personnes ont ainsi pu s'exprimer.

Pour finir, 33 adhérents ont travaillé en groupe autour des axes du Projet social, lors de l'Assemblée Générale.

Une réunion du Conseil d'Administration a clôturé ce long processus par la validation des axes et objectifs du Projet social.

## Le rétro-planning ou échéancier<sup>1</sup>

Octobre	Novembre	Décembre	Janvier	Février	Mars	Avril	Mai	Juin	Juillet	Août	Septembre	Octobre
Lancement												
	Evaluation – Bilan											
		Diagnostic										
			Elaboration du projet									
						Rédaction du projet						
												Validation CA

### La communication

Une communication de présentation puis une communication à chaque étape du Projet est favorisée via la Newsletter. Afin de rendre compte au mieux de ce qui a été fait, un effort d'illustration a été mené avec des photos de personnes dans le cadre des différents temps de travail et animation.

Il a également été demandé à chaque membre salarié et à certains membres administrateurs de faire le relais direct du Projet social auprès des usagers et adhérents.

Un travail de communication a été mené dans le cadre de la « semaine de l'évaluation » afin de rendre la démarche ludique et visible, et ainsi, susciter questionnements et discussions. Ainsi de grandes cibles ont été proposées pour l'atteinte des objectifs et une frise temporelle a été installée pour évaluer l'ancienneté de nos usagers au CSCB. En outre, un drapeau-flamme avec le nom du Centre a été conçu afin de rendre identifiables nos actions hors les murs.

### Tableau récapitulatif de la démarche

	Élaboration de la démarche et mobilisation	Évaluation (interne et projet)	Diagnostic	Élaboration du nouveau projet	Communication
Nombre d'heures de travail	4	109	28	44	12
Nombre d'acteurs mobilisés (usagers, habitants, salariés, bénévoles, partenaires)	21 dont 8 salariés 10 bénévoles 3 partenaires	267 dont 9 salariés 17 bénévoles 250 habitants 2 partenaires	107 dont 7 salariés 5 bénévoles 68 habitants 30 partenaires	267 dont 6 salariés 2 bénévoles 33 adhérents	9 dont 5 salariés 4 bénévoles

<sup>1</sup> Voir ANNEXES page 2 - Retroplanning détaillé du renouvellement de Projet social

## Chapitre III : Évaluation

### III.a. Présentation de la démarche d'évaluation

La démarche d'évaluation du Projet social 2019-2022 s'est déroulée de mi-novembre 2022 à mi-février 2023.

Le travail a été engagé par une **réunion de pilotage élargi** sur le calendrier et les méthodes pour évaluer le Projet social en cours. La réunion, le 29 novembre 2022, a rassemblé toute l'équipe permanente salariée du CSCB et un administrateur membre du groupe de pilotage. Une autre réunion interne est venue organiser la « semaine de l'évaluation ».

La **“semaine de l'évaluation”** s'est déroulée du 9 au 14 janvier 2023. À l'accueil du Centre, un **dispositif de cibles permettrait** à chaque usager d'émettre un avis sur le degré d'atteinte de réalisation des axes du Projet social. Cette action a été accompagnée par les salariés du Centre qui expliquaient et accompagnaient les usagers dans la démarche et pouvaient échanger avec les usagers. Suite à ces échanges, un **espace de libre expression sur des post-it** a été proposé afin de permettre à chacun de noter d'éventuelles observations. Une **frise temporelle** a également été proposée aux usagers afin d'avoir connaissance de leur ancienneté au sein du CSCB. Cela nous a permis d'avoir un regard sur le renouvellement des usagers. 250 personnes ont ainsi pu s'exprimer.

Lors de cette semaine, un **questionnaire a également été adressé aux bénévoles** du Centre afin d'exposer leur parcours au sein du CSCB et de recueillir leurs opinions. 17 bénévoles y ont contribué. La **Commission communication**, composée de salariés et de bénévoles, a aussi dressé le bilan de la communication du CSCB au regard du Projet social.

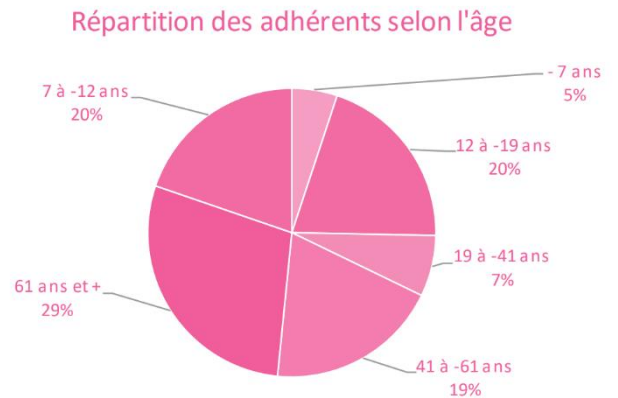
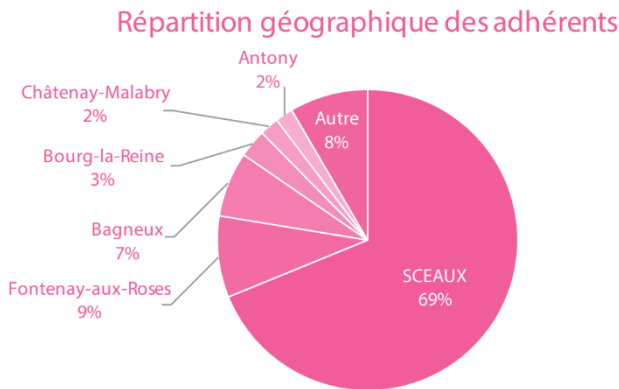
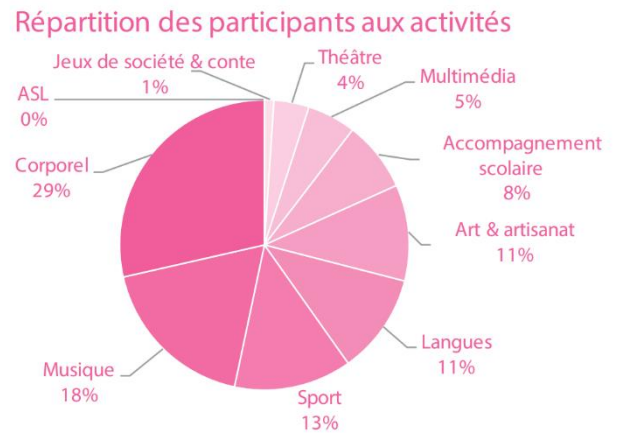
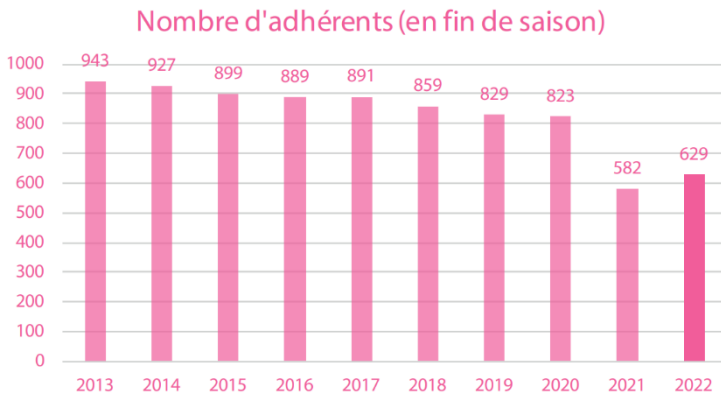
Le **Conseil d'Administration** du 2 février fut aussi un temps d'évaluation par les administrateurs du fonctionnement interne du CSCB. 14 administrateurs y ont contribué.

Un collectif constitué de tous les salariés permanents, de la Présidente et d'un administrateur s'est réuni pour travailler autour des **7 missions d'un Centre social**. La Fédération des Centres sociaux est venue animer ce temps afin que toute l'équipe puisse y contribuer.

Pendant cette période, **sept temps de travail en équipe salariée** : collectes d'informations et mutualisation sont venus compléter toutes ces informations et ont permis de constituer une évaluation complète du précédent Projet social. 9 salariés se sont impliqués dans la démarche d'évaluation.

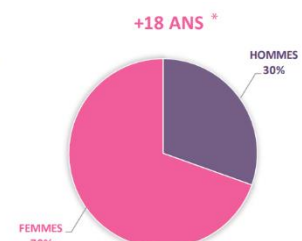
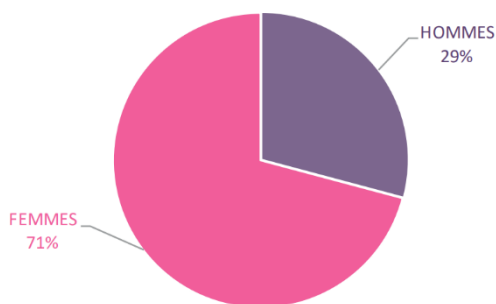
### III.b. Fréquentation du public

#### Typologie fréquentation / activités



#### Répartition par sexe

■ HOMMES ■ FEMMES



## Associations accueillies

Les membres-associés : associations ou groupements utilisant les locaux du CSCB, dont la compétence et la présence peuvent être bénéfiques à la vie sociale du quartier, acceptés par le Conseil d'Administration. Les membres-associés doivent s'acquitter d'une cotisation annuelle et signer une convention avec le CSCB. Chaque association élue ou groupement est représenté à l'Assemblée Générale par l'un de ses membres, qui ne peut être qu'un membre dûment mandaté.

Les membres associatifs associés au CSCB sont :

- Blagis solidarité
- ADS Bourg la Reine
- Amicale des locataires des Bas Coudrais

## Fréquentation du public : conclusion et perspectives

<i>Points forts</i>	<ul style="list-style-type: none"><li>- Globalement, le nombre d'adhérents augmente depuis la crise sanitaire mais n'est pas encore revenu à son niveau de 2019 tout en sachant qu'il était en baisse depuis 8 ans.</li><li>- Les fréquentations des enfants et des adolescents sont stables et les familles de l'accompagnement à la scolarité sont rapidement revenues après la crise sanitaire. Le Centre de loisirs accueille davantage d'enfants des communes avoisinantes.</li><li>- La mixité des publics reste ponctuelle car le matin il y a plus de seniors et à partir de 16h, il y a davantage de parents et d'enfants.</li><li>- Avec l'arrivée d'une nouvelle Référente famille, un nouveau public, parfois en difficulté, rentre davantage dans la structure.</li></ul>
<i>Points à améliorer</i>	<ul style="list-style-type: none"><li>- Nous notons une baisse de fréquentation des seniors notamment sur le numérique depuis la crise sanitaire.</li><li>- Nous notons que les publics fréquentant des ateliers de loisirs sont différents de ceux des actions du type aide sociale.</li></ul>
<i>Perspectives</i>	<ul style="list-style-type: none"><li>- Communication hors-les-murs, aller vers les partenaires et les habitants sans systématiser la communication papier.</li><li>- Répondre aux besoins et envies des différents publics en réadaptant les propositions et en sollicitant leur contribution.</li><li>- Travailler à développer la mixité dans certaines actions pour plus de liens intergénérationnels et interculturels notamment.</li><li>- Actualiser la liste de nos contacts et de nos partenaires, créer davantage de lien avec les responsables d'associations, provoquer des rencontres plus régulières.</li></ul>

### III.c. Évaluation du fonctionnement interne du Centre social et Culturel de Blagis (CSCB)

#### III.c.1. Les locaux et horaires/amplitude horaire du CSCB

<i>Points forts</i>	<ul style="list-style-type: none"><li>- L'amplitude horaire de 9h à 20h30 du lundi au vendredi et de 9h à 18h30 le samedi, est jugée très large pour accueillir un maximum de monde.</li><li>- Les locaux sont jugés grands et disposent de 7 salles d'activité. Le CSCB dispose donc d'une grande surface.</li></ul>
<i>Points à améliorer</i>	<ul style="list-style-type: none"><li>- De nombreux travaux (plafonds, mise aux normes, bibliothèque) et achats informatiques, reportés suite aux nombreuses vacances de postes ces dernières années et à la période de crise sanitaire, n'ont pas été faits et sont à prévoir.</li><li>- Il est regretté de ne pas avoir accès à une cuisine fonctionnelle.</li><li>- Les horaires sont jugés trop étendus pour une fréquentation très faible le soir.</li><li>- Les locaux ne disposent pas d'espace privé pour les salariés.</li><li>- Un grand jardin autour du Centre est resté longtemps à l'abandon.</li></ul>
<i>Perspectives</i>	<ul style="list-style-type: none"><li>- Un réaménagement des bureaux permanents est à prévoir, pour permettre de libérer une salle pour l'équipe notamment pour pouvoir déjeuner et se réunir.</li><li>- Un réaménagement de la Bibliothèque est engagé avec une Commission bibliothèque et le partenariat financier du Lions Club et de la Mairie de Sceaux.</li><li>- La reprise de dossiers de sinistres laissés sans suite sont repris par la direction afin de faire réaliser des travaux notamment sur les plafonds.</li><li>- De l'investissement dans des outils de travail informatique adaptés aux nécessités actuelles est souhaité.</li></ul>

### III.c.2. Les salariés

	Diplômes	Contrats	Années de recrutement	Évolutions, formations
Co-directrice	Master CPMO -DEJEPS	CDI	2022	
Co-directrice	DEJEPS	CDI	1998	
Référence Famille	Diplôme d'État d'Éducatrice spécialisée	CDI	2022	
Accueil	Maitrise sport et management	CDI	2022	Gestion des Conflits
Accueil du soir	En cours de recrutement			
Animateur coordinateur jeunesse	BTS	CDI	2019	En formation DEJEPS
Animatrice CLAS	En cours de recrutement			
Assistante de gestion	BAC G3	CDI	2023	
Bibliothécaire	Licence professionnelle Arts et lettres mention métiers du livre	CDI	2023	

### III.c.3. Les bénévoles d'activité<sup>2</sup>

#### **Profil et motivation des bénévoles**

Il n'y a pas de profil type du bénévole. Ils sont devenus bénévoles soit parce qu'ils suivaient des activités, soit sur les conseils d'une personne de leur connaissance qui avait des responsabilités dans le Centre. Ils connaissent le CSCB souvent depuis longtemps.

La motivation des bénévoles pourrait se résumer au travers de ces verbatims : « *Pour avoir de nouvelles compétences, se sentir utile.* », « *Pour faire quelque chose pour le quartier des Blagis que je juge en difficulté.* », « *Par envie de m'impliquer dans un projet éducatif* », « *Pour le plaisir de transmettre et d'échanger* ». « *Pour mettre du "carburant dans la machine à solidarité"* ».

#### **Place du bénévole au sein du CSCB.**

Les bénévoles reconnaissent l'importance de leur bénévolat dans le fonctionnement du Centre, un rôle « *très utile et productif* », « *indispensable* ». Ils ont très majoritairement un sentiment d'utilité. Les relations avec les salariés du Centre sont jugées positivement, « *attentionnée, et professionnelle* », « *un sentiment familial, amical* ».

Mais nombreux sont ceux qui reconnaissent que « *les conditions d'accueil et les relations avec les bénévoles ne peuvent qu'être largement améliorées* ». « *Je me sens appréciée dans mon statut mais un peu isolée. J'ai parfois le sentiment de ne pas être reconnue comme force de proposition* ».

---

<sup>2</sup> Voir ANNEXES page 4 - Evaluation des activités du CSCB par ses bénévoles - Compilation des résultats du questionnaire



## Nombre de bénévoles sur la durée du Projet social

La valorisation des heures de bénévolat sur l'exercice 2022 représente 2 ETP.

- Seniors et ASL : 17
- Contrat Local d'Accompagnement à la Scolarité : 49
- Bibliothèque : 11
- Intervenants / professeurs : 4

## Actions proposées en direction des bénévoles

- Fête de l'accompagnement à la scolarité
- Invitations aux vernissages
- Invitations spectacles
- Accompagnement physique
- Repas bénévoles salariés x3
- Repas ASL fin d'année
- Chocolats de Noël
- Courses solidaires COVID
- Temps conviviaux en visio. pendant le COVID
- Appels pendant le COVID

## Communication sur le bénévolat et sur la participation des habitants

- Plaquette de saison : générique et accompagnement scolaire porté par les bénévoles
- Onglet sur le site internet « le bénévolat au CSCB »
- Recherche de bénévoles pour des missions spécifiques via notamment des affiches, news, réseaux sociaux
- Energies nouvelles pour appel aux bénévoles via tracts et affiches
- Invitation à la prise de responsabilité en devenant administrateur à l'Assemblée générale chaque année
- Commission communication : appel à participation dans la News

## Actions portées par des bénévoles des habitants ou des associations partenaires

- Atelier tricot
- Atelier cuisine
- Animation Groupes De Parents (psychologues libérées par leur entreprise pour faire du bénévolat)
- Communication quartier : diffusion tracts – Hors les murs : en Mairie et devant les écoles
- ASL
- L'heure du conte
- Fête de quartier de Noël, Fête de quartier x3
- Potager partagé
- Groupe « Femmes ensemble »
- Cabinet de lecture x 2 ans : 1 / tous les 15 jours échanges sur des lectures
- Commission Bel âge : groupe de seniors qui œuvrent en direction des seniors
- Blagis solidarité Loto, Noël solidaire, Braderie solidaire
- Œnologie
- Atelier les écrans et nous : prévention et conférences ADS
- Nocturnes des Blagis
- Braderie Croix rouge
- Repair Café x2
- Accompagnement à la scolarité

## Ancienneté des bénévoles

- Moins d'1 an : 12
- 1 an : 0
- 2 ans : 3
- 3 ans : 4
- 4 ans : 6
- 5 ans : 8
- 6 ans : 15
- 7 ans : 21
- 8 ans : 9
- 9 ans et + 7

## Formation des bénévoles

Les bénévoles ont été formés aux sujets suivants :

- Comptabilité
- Laïcité et valeurs de la République
- Séminaire sur les jeunes retraités
- Accompagnement à la scolarité
- Accompagnement réseau RADYA : formation ASL
- Aller-vers

## Les bénévoles d'activité : conclusion et perspectives

<i>Points forts</i>	<ul style="list-style-type: none"><li>- Liens bénévoles et salariés au travers de moments conviviaux et de travaux collectifs</li><li>- Accueil des bénévoles</li><li>- Moments festifs</li><li>- Beaucoup de nouveaux bénévoles attirés par des missions attractives qui ont du sens</li><li>- Accompagnement d'initiatives d'habitants</li><li>- Avec la crise sanitaire, le CSCB a développé d'autres fonctionnements, s'est adapté pour soutenir l'action des bénévoles : courses solidaires COVID, temps conviviaux en visio pendant le COVID, appels pendant le COVID</li></ul>
<i>Points à améliorer</i>	<ul style="list-style-type: none"><li>- Temps d'échange entre bénévoles</li><li>- Liens bénévoles et salariés au travers de moments conviviaux et de travaux collectifs</li><li>- Communication sur la participation des habitants</li><li>- Système ou fonctionnement d'engagement, ce qu'est un bénévole et ce qu'on en attend (charte, adhésion, livret d'accueil...)</li><li>- Valorisation de nos bénévoles et de leur parcours dans le bénévolat</li><li>- Avec la crise sanitaire, le CSCB a perdu de nombreux bénévoles même si la majorité ont fini par revenir</li></ul>
<i>Perspectives</i>	<ul style="list-style-type: none"><li>- Réflexion sur l'accompagnement d'un nouveau bénévole, collecter des informations, profils de nos bénévoles, outils de suivis du bénévolat</li><li>- Élargir les invitations aux vernissages à l'ensemble des bénévoles et pas qu'aux membres du CA</li><li>- Relancer un groupe de propositions d'habitants seniors « le bel âge » pour les seniors du territoire</li></ul>

### III.c.4. Le fonctionnement des instances

#### Nombre de membres impliqués dans les instances sur la durée du Projet social

- Conseil d'Administration et Bureau Administrateur : 14
- Commissions thématiques
- Bibliothèque : 12
- Communication : 4
- Fête : 15
- Tarif : 4
- Projet social : 4
- Budget prévisionnel : 3
- RH : 6
- Prêt de salle : 3

#### Provenance géographique des administrateurs au Conseil d'administration

- 11 Sceaux
- 1 Verrières-le-Buisson
- 1 Châtenay-Malabry
- 1 Bourg-la-Reine

### Le fonctionnement des instances : conclusion et perspectives<sup>3</sup>

L'évaluation du fonctionnement des instances a été menée en février via deux approches :

- Un travail collectif sur l'évaluation du fonctionnement des instances du CSCB (AG, CA, Bureau, Commissions) mené par 14 membres du Conseil d'Administration,
- Un temps de travail de l'équipe salariée.

<i>Fonctionnement des instances / Points forts</i>		
	<i>Membres du CA</i>	<i>Salariés</i>
Stabilité des instances	La stabilité des membres Des administrateurs qui durent dans le temps Renouvellement des membres Une bonne participation	
Dialogue et démarche participative	Une évolution des idées, ouverture d'esprit Beaucoup de dialogue durant les CA et les bureaux AG participatives (à maintenir) Démarche participative » Les solutions qui ont été apportées	
Ambiance conviviale et créative	Convivial lors des AG et CA Bonne ambiance au CA Structures vivantes Créativité	La Présidence actuelle est appréciée et permet un travail efficient et agréable.
Coordination CA / équipe	Bonnes relations CA / salariés, meilleures connaissances Bonne coordination, bonne dynamique	Bureau plus proche des permanents: dialogue, connaissances et compréhension plus accessible Groupes mixtes commissions efficients.

<sup>3</sup> Voir ANNEXES page 10 - Fonctionnement interne évalué par les administrateurs.

<i>Fonctionnement des instances / Points à améliorer</i>		
	<i>Membres du CA</i>	<i>Salariés</i>
Assurer le renouvellement des instances	<p>Attention au renouvellement</p> <p>Élargir et renouveler le bureau</p> <p>Notre CA n'est pas suffisant</p> <p>Il faut étoffer le CA et le Bureau</p> <p>Recruter de nouveaux administrateurs</p> <p>Plus de monde au Bureau</p>	De moins en moins de monde en CA / Bureau
Développer et structurer les commissions	<p>Renforcer le travail des commissions</p> <p>Développer le travail des commissions</p> <p>Davantage de commissions thématiques</p> <p>Mieux définir le rôle des commissions</p>	<p>Commission fête : très peu de bénévoles</p> <p>Commission communication : objectifs / méthodes à revoir</p>
Veiller à la diversité des élus	<p>Plus de diversité dans le CA</p> <p>Plus d'habitants au sein du CA</p>	
Renforcer l'esprit associatif	<p>Faible participation des adhérents à l'AG</p> <p>Mieux communiquer pour attirer plus de monde à l'AG, au CA</p> <p>Des commissions ouvertes aux adhérents</p>	<p>CA beaucoup d'administrateurs jamais vus</p> <p>Covid = désertion de certains bénévoles</p>

<i>Fonctionnement des instances / Perspectives</i>		
	<i>Membres du CA</i>	<i>Salariés</i>
Parcours adhérents/ bénévoles	<p>Construire un parcours du bénévole</p> <p>Expliquer pourquoi entrer au CA</p> <p>Aller vers nos adhérents pour parler de la fonction d'administrateur</p> <p>Faire que les usagers se sentent des adhérents</p> <p>Développer le sentiment d'appartenance à une association</p> <p>Venir présenter le fonctionnement du CSCB lors des ateliers</p> <p>Plus d'information vers les bénévoles et les adhérents sur le fonctionnement associatif</p> <p>Réfléchir collectivement à comment faire pour intéresser</p> <p>Développer les sondages des adhérents</p>	<p>Faire adhérer les bénévoles</p> <p>Etoffer l'équipe de bénévoles</p> <p>Favoriser le renouvellement des bénévoles</p>
Fonctionnement des instances	<p>Préciser le rôle des différentes instances</p> <p>Développer les administrateurs</p> <p>Plus d'habitants au sein du CA</p> <p>Plus d'habitants à intégrer au CA et dans les commissions CA</p> <p>Instaurer des tuteurs pour les nouveaux membres</p> <p>Ouvrir les commissions au plus grand nombre</p> <p>Refaire des AG avec du travail en groupe</p> <p>Développer les relations, les échanges CA/ bureau</p> <p>Communiquer davantage auprès des administrateurs entre chaque CA</p> <p>Utiliser un outil collaboratif pour mieux communiquer entre CA et Bureau</p> <p>Plus de communication</p>	<p>Promouvoir le bénévolat et l'accompagnement des habitants vers des missions d'administrateur</p> <p>développer les liens salariés bénévoles administrateurs</p>

### III.c.5. Résultats de l'évaluation avec les partenaires du CSCB

Nos partenaires financiers sont principalement les suivants :

- La ville de Sceaux
- la CAF des Hauts-de-Seine
- Caisse nationale d'assurance vieillesse (CNAV)
- Département des Hauts-de-Seine
- Le Fonds de coopération de la jeunesse et de l'éducation populaire (Fonjep)

Suite à la réunion proposée avec les partenaires d'action, 32 partenaires différents ont été identifiés par l'équipe salariée pour 75 contacts au total.

Pour le partenariat avec la Ville de Sceaux: 24 contacts.

<i>Points forts</i>	- Volonté de faire réseau, nombreux acteurs complémentaires sur le territoire.
<i>Points à améliorer</i>	- Être au courant des changements de personnes, beaucoup de turn over sur le secteur, communication (papier et mail) avec la Mairie.
<i>Perspectives</i>	- Se rencontrer plus souvent, faire du relais réciproque d'information auprès du public, de travailler en complémentarité et/ou de travailler ensemble sur des projets.  - Suivre un circuit de communication précis avec la Mairie afin de ne pas saturer leurs boites mails et afin de diffuser plus largement notre communication.

### III.c.6. Les ressources financières

<i>Points forts</i>	<ul style="list-style-type: none"><li>- Soutien fort et régulier de nos partenaires financiers de fonctionnement : la Mairie de Sceaux et la CAF. La Fédération des Centres sociaux et nos divers partenaires de projets sont également des soutiens forts et constants.</li></ul>
<i>Points à améliorer</i>	<ul style="list-style-type: none"><li>- Équipe réduite qui a impacté la quantité et la qualité de l'offre. Cela a eu un impact sur les recettes en participation des usagers.</li><li>- Le Covid a eu un impact à long terme sur les fréquentations. Certains usagers ne reviennent que fin 2022 en passant de 650 adhérents fin 2021 à plus de 700 fin 2022. Les aides exceptionnelles Covid ont permis à l'association de traverser la crise sanitaire et ses conséquences.</li><li>- L'association a dû faire face à plusieurs fortes indemnités de départs de salariés.</li><li>- Compte-tenu des vacances de postes et de la crise sanitaire des gros travaux ont été reportés.</li><li>- Un résultat en constante baisse mais toujours positif.</li></ul>
<i>Perspectives</i>	<ul style="list-style-type: none"><li>- Des travaux sont à prévoir : remise aux normes, achat de matériel informatique, travaux dans la bibliothèque, travaux suite à des dégâts des eaux.</li><li>- Une volonté de stabilisation des équipes salariées est exprimée.</li><li>- Continuer le travail de mise en commun des demandes de financements collectifs avec nos partenaires via la Fédération des Centres sociaux afin de sécuriser des financements de projets reconduits sur plusieurs exercices.</li></ul>

### III.d.1. Évaluation des actions avec l'équipe salariée et bénévole<sup>4</sup>

---

<sup>4</sup> Voir ANNEXES page 13 –Tableaux d'évaluation détaillé du Projet social

## AXE 1 Projet social 2018-2022 : Soutenir et accompagner la famille dans sa diversité

### Objectif général 1 Accompagner les parents dans leur rôle éducatif

Rappel des objectifs opérationnels poursuivis	Réalisations	Difficultés rencontrées
Accompagner les familles dans la réalisation de leurs projets	L'heure du conte animée par des parents en français ou langue maternelle	Appel aux bénévoles Communiquer sur le contenu proposé Cibler les bénéficiaires potentiels, De plus en plus de demandes pour l'aide au logement Se faire connaître, informer davantage de public, développer des outils communs Trouver des formules collectives la plus adaptée à leurs besoins
Consolider les liens parents-enfants, Créer des temps de rencontre et des espaces de parole pour toute la famille	Médiation artistique, ateliers familles	
Permettre aux parents de trouver des réponses à leurs craintes / besoins	Toutes les activités, Médiation familiale, CRAMIF (AS sécu), ADS (aide aux démarches)	
Permettre aux parents de trouver des réponses à leurs craintes / besoins	Rencontres REAAP, rencontres individuelles au Centre et réunion collectives avec la Mairie Actions collectives de soutien aux familles : Ateliers familles et conférences	
Favoriser les échanges entre parents	Temps d'échange entre parents : Café des parents	

### Objectif général 2 : Lutter contre l'échec scolaire

Rappel des objectifs opérationnels poursuivis	Réalisations	Difficultés rencontrées
Valoriser les compétences des jeunes	Temps d'échanges au sein de la bibliothèque	Réussir à impulser le sentiment de curiosité pour découvrir de nouveaux univers Maintenir le CLAS avec moins de bénévoles -prioriser les enfants avec le plus de difficultés et les accueillir au sein de la structure Réussir à avoir les parents en direct et non au téléphone, les faire déplacer hors temps du CLAS (weekend ou mercredi) Connexion chez les familles et manque de matériel (ordinateur, tablette) Faire respecter les règles du contrat approuvées par toutes les parties
	Expériences scientifiques	
	Accompagnement à la scolarité	
	Impression des devoirs lors des confinements	
	Expositions à la Bibliothèque municipale et au CSCB	
	Temps d'échanges avec les artistes	
Renforcer les partenariats avec les écoles et les collègues	Réunion début d'année pour discuter et faire un point sur les inscrits	
Impliquer davantage les parents dans la vie scolaire	Mise en place de soutien à distance pendant le COVID	
	Création d'un contrat CLAS	
	Participations des parents sur les temps du CLAS, aux vernissages, accompagnement lors de sorties, participation à la fête de l'accompagnement à la scolarité	
	Réunion annuelle individuelle avec les parents ; Faire un point régulièrement sur le travail des enfants	



**Objectif général 3 : Favoriser les liens intergénérationnels**

<b>Rappel des objectifs opérationnels poursuivis</b>	<b>Réalisations</b>	<b>Difficultés rencontrées</b>
Développer les activités collectives intergénérationnelles	Activités portées par des habitants bénévoles : Tricot, jeux de société, Sculpture sur bois, Décor sur cuir, Porcelaine Sorties intergénérationnelles : sorties en journée, musées, atelier, visite, Réunions de convivialité, Membre CA, Bureau, implication dans les Commissions : fête, bibliothèque, prêts de salle	Trouver un créneau horaire et des salles disponibles adaptés aux usagers Adapter les déplacements aux différentes contraintes Capacité d'accueil, Renouvellement des instances
Favoriser les rencontres intergénérationnelles	Activité et partage de savoir "femmes ensemble"	Arrêt avec le départ d'une salariée Toucher les bénéficiaires potentiels en dehors de nos adhérents, désistement tardif de certains intéressés
Développer les actions en direction des seniors	Ateliers récits de vie, prévention chutes et mémoire, Investissement des seniors dans les activités via la commission Bel âge	Toucher les bénéficiaires éventuels; nombre de participants en forte baisse depuis le COVID

## AXE 2 Projet social 2018-2022 : Faire du CSCB un lieu de ressources pour tous sur le quartier

### Objectif général 1 : Faciliter l'accueil des publics fragilisés et/ou isolés

<i>Rappel des objectifs opérationnels</i>	<i>Réalisations</i>	<i>Difficultés rencontrées</i>
Renforcer l'accompagnement social	<p>Rendez-vous individuels avec la Référente famille écoute et orientation</p> <p>Mise en place de permanences sociales (assistante sociale et médiation familiale)</p> <p>Ateliers sociolinguistiques</p> <p>Aide alimentaire ponctuelle via des dons de paniers alimentaires restants de l'AMAP à des usagers en fragilité identifiés</p>	<p>Manque de relais concernant l'aide aux démarches pour les retraités</p> <p>Permanences assistante sociale EDAS arrêtées depuis, Covid, pas encore abouti à du collectif</p> <p>Trouver des bénévoles, tarifs pour les sans-papiers ne pouvant justifier de revenus pour bénéficier des tarifs réduits</p> <p>disponibilité discontinuée des bénévoles (personnes en activité)</p> <p>Cibler les bénéficiaires potentiels</p> <p>Se faire connaître des personnes ne fréquentant pas déjà le lieu. Potager et groupe entre femmes arrêté au départ d'une salariée. Evènements rendus difficiles pendant et après COVID</p> <p>Une réflexion est demandée sur les adhésions pour les publics en fragilité</p> <p>Établis en hauteur</p>
Développer le lien social	Groupe "entre femmes", ateliers créatifs en famille, potager partagé, atelier couture, actions collectives	
Mettre en place des tarifs plus adaptés et solidaires	Commission tarif Tarifs réduits selon revenus et réductions si plusieurs activités, Pass92, Bons CAF, Bons Mairie, sorties à tarif "champs social" avec le Centre des monuments nationaux	
Permettre l'accueil des personnes handicapées	Tous les ateliers sont ouverts à tous sans distinction	

### Objectif général 2 Développer l'action partenariale sur le quartier

<i>Rappel des objectifs opérationnels</i>	<i>Réalisations</i>	<i>Difficultés rencontrées</i>
Renforcer les coopérations sur des thématiques communes en considérant les spécificités de chaque acteur	Mise en place de permanences sociales (assistante sociale et médiation familiale)	<p>Permanences assistante sociale EDAS arrêtées depuis, Covid, pas encore abouti à du collectif</p> <p>Crise sanitaire et vacances de postes pendant plusieurs années, turnover des partenaires et en interne au CSCB</p> <p>Difficultés à conjuguer les agendas respectifs et crise COVID</p>
Faciliter les rencontres, les échanges entre les acteurs du territoire pour une meilleure connaissance mutuelle et visibilité du partenariat existant/en devenir	Etablissement d'un répertoire des partenaires Participation aux réunions et entretiens partenaires, mise en place d'une permanence CAF, personnes moins isolées	
Favoriser la mise en place d'actions sociales communes	Accompagnement de publics réciproques selon les besoins spécifiques	

**Objectif général 3 Renforcer la communication externe**

<i>Rappel des objectifs opérationnels</i>	<i>Réalisations</i>	<i>Difficultés rencontrées</i>
Mettre en avant les actions du centre	Communications sur tous supports : site, plaquette, affiche, flyer, Facebook, YouTube, Instagram, newsletter	Refléter toute la diversité des actions du CSCB sur ses supports de communication : aspect social, événements passés, implication des bénévoles, vie associative, relais actions et opportunités partenaires Crise sanitaire Événements annulés pendant la période Covid Réunir plusieurs partenaires sur des sujets communs - vacances de postes pendant plusieurs années Plafonnement des communications sur les panneaux municipaux
Faire connaître le CSCB en allant à la rencontre des habitants	Fêtes de quartier, la fêtes de Noël - Affichages et dépôts de communications chez les partenaires et commerçants par une bénévoles et les salariés	
Mieux connaître les habitants du quartier	Dons de livres au Centre commercial de quartier, inscription au Forum des sports	
Etre un lieu relais et de collaboration avec les autres acteurs Renforcer la veille externe	Rencontres pour des projets communs	

## AXE 3 Projet social 2018-2022 : Favoriser l'accès à la culture pour tous

### Objectif général 1 Faire de la bibliothèque lieu d'échanges pour tous

Rappel des objectifs opérationnels	Réalisations	Difficultés rencontrées
Favoriser les rencontres des habitants autour de la lecture	Le petit cabinet de lecture, Café-lecture en visioconférence pendant la crise sanitaire et suggestions via le site du CSCB de livres. Initiatives d'habitants bénévoles et mise en place d'une commission bibliothèque à l'initiative des bénévoles afin de travailler sur le secteur bibliothèque	Longues vacances des postes de bibliothécaire et de Référente famille; crise COVID et relance très difficile auprès des habitants mais aussi des bénévoles
Promouvoir la lecture	Click and collect, réservation de livres par téléphone, Espace libre-service, ouverture et aménagement de la bibliothèque pour lire, étudier et emprunter des livres, Don de livres au centre commercial des Blagis	
Développer les partenariats avec l'école et les crèches	Sieste littéraires, Escape Game	
Développer le goût pour la lecture chez les enfants	Lectures – rencontres : heure du conte, la nuit du conte, le printemps des poètes, ciné-goûter, Contes en ligne sur le site du CSCB Investissement de la bibliothèque lors de l'Accompagnement à la scolarité pour lire ou étudier	

### Objectif général 2 Favoriser l'accès aux actions éducatives et culturelles

Rappel des objectifs opérationnels	Réalisations	Difficultés rencontrées
Maintenir et développer des activités de découverte ou de rencontre de l'autre	Stages pour les 6-10 et 11-15 et Sorties éducatives et culturelles : Cinéma, musée, Vacan'sport	Se réadapter et se projeter sur du moyen ou long terme avec la crise sanitaire, après le confinement Beaucoup de demande Problème de mobilité : villes mal desservies Cadrer avec les changements de besoins et d'envies des adhérents, Covid : mauvais horaires avec le couvre-feu et grosse perte d'adhérents Coût des locations des salles et des prestations
Développer les savoirs, savoir-faire et les savoir-être de chacun	Sorties ou activités culturelles	
Créer des espaces de rencontre et d'échange autour des pratiques enseignées	Initiation au codage, au dessin et animation sur ordinateur ; stage court-métrage ; stages corporels, œnologie, mosaïque, sophrologie, self défense	
Démocratiser l'accès à la pratique artistique	Spectacle de danse et Spectacle de Théâtre aux Gémeaux avec tous les cours de danse contemporaine, Auditions Culture du cœur Sorties intergénérationnelles en journée, musées, ateliers, visites	

### Objectif général 3 Valoriser les ressources du quartier

<i>Rappel des objectifs opérationnels</i>	<i>Réalisations</i>	<i>Difficultés rencontrées</i>
Valoriser les pratiques et initiatives culturelles portées par les habitants	Mise en valeur de 25 habitants artistes, 4 expositions au CSCB et à la bibliothèque municipale d'enfants de l'accompagnement à la scolarité 4 expositions de groupes d'adhérents, 2 expositions de groupes d'artistes locaux malvoyants ou aveugles 2 Rencontres des artistes avec les enfants de l'accompagnement à la scolarité Expositions virtuelles	Beaucoup de difficultés à remettre en place des expos en 2022. Le confinement puis le couvre-feu et le Pass sanitaire ont été néfastes pour l'organisation d'exposition et de vernissage. Retour à la normale en octobre 2022. Le nombre de visiteurs pour chaque exposition était en constante augmentation, Le COVID a tout bousculé.
Renforcer les partenariats avec les associations de quartier, les services de la ville.	Participation du Centre aux temps partenaires Affichage, flyers des partenaires dans le Centre, Associations adhérentes au CSCB,	Turnover dans notre structure et chez nos partenaires

### AXE 4 Projet social 2018-2022 : Susciter l'envie d'agir des habitants et l'accompagner

#### Objectif général 1 Développer la prise d'initiatives des habitants

<i>Rappel des objectifs opérationnels</i>	<i>Réalisations</i>	<i>Difficultés rencontrées</i>
Identifier les besoins et attentes de chacun	Veille active par les agents d'accueil Mise en place d'une boîte à idées sur des actions extérieures (Nocturnes des Blagis)	Rediriger vers d'autres personnes quand le lien de confiance est créé mais qu'il est trop fort ou chronophage  C'est souvent les professionnels, à l'écoute des besoins et des attentes, qui impulsent les collectifs, arrêt du Comité Bel âge et des pique-niques avec la crise COVID
	Formation des bénévoles : Comptabilité Laïcité et valeurs de la République Séminaire sur les jeunes retraités Accompagnement à la scolarité Accompagnement réseau RADYA : formation ASL accompagnement des bénévoles	
Faire vivre les démarches collectives portées par les habitants	Comité Bel âge, Pique-nique avec les familles pour l'organisation des sorties	

#### Objectif général 2 Renforcer l'implication des administrateurs et des bénévoles

<i>Rappel des objectifs opérationnels poursuivis</i>	<i>Réalisations</i>	<i>Difficultés rencontrées</i>
Susciter l'engagement des nouveaux bénévoles (administrateurs) Consolider les instances participatives du CSCB	Commissions thématiques : RH, Fête, Tarifs, Prêts de salle, bibliothèque, communication	Difficile de mobiliser davantage de bénévoles sur la période COVID Accueil de nouveaux administrateurs
Accompagner et former les administrateurs	Formation des bénévoles : Comptabilité Laïcité et valeurs de la République Séminaire sur les jeunes retraités ; Commissions thématiques mixtes : salariés et bénévoles	

## Évaluation des actions : conclusion et perspectives

<i>Points forts</i>	<ul style="list-style-type: none"> <li>- Bénévolat</li> <li>- Liens intergénérationnels</li> <li>- Accueil du public en fragilité</li> <li>- Médiation culturelle</li> <li>- Communication</li> </ul>
<i>Points à améliorer</i>	<ul style="list-style-type: none"> <li>- Équipe en sous-effectif</li> <li>- Animation du réseau partenarial</li> <li>- Initiatives d'habitants</li> <li>- Bibliothèque et Médiation littéraire</li> </ul>
<i>Perspectives</i>	<ul style="list-style-type: none"> <li>- Développement des actions en direction de la jeunesse</li> <li>- Réflexion sur l'accompagnement des habitants dans la prise d'initiatives</li> <li>- Travail autour de l'accueil du bénévolat</li> <li>- Mise en œuvre d'actions de Médiation littéraire</li> <li>- Provoquer des rencontres de partenaires</li> </ul>

### III.d.2. Évaluation des pratiques pédagogiques

<i>Pratiques pédagogiques significatives</i>	<i>Points forts</i>	<i>Point à améliorer et perspectives</i>
Ateliers thématiques sur développement durable	Animation donnant concrètement les moyens aux familles d'avoir un impact écologique et économique facile et rapide. S'inscrit dans une démarche globale de développement durable en complémentarité partenariale (circuit court AMAP, paniers anti-gaspillage Fraich' Connection, Repair Café, Vide grenier Croix Rouge...).	Accompagner le public vers de la prise d'initiative.
Contes en langue étrangère	Animation par des parents qui fréquentent les Ateliers Sociolinguistiques. Valorise le savoir-faire de tous les adhérents qu'ils soient ou non francophones. Éveil culturel des enfants aux langues étrangères.	
Animation Assemblée Générale	Votes organisés en amont pour libérer le temps de l'Assemblée générale pour des animations participatives.	Sensibiliser les adhérents à l'importance de l'AG et mobiliser plus de monde.
Commissions thématiques	Groupes mixtes d'adhérents, bénévoles et salariés autour de thématiques : bibliothèque, tarifs, communication, prêts de salles ...	Plus de participants.
Repas partagé salariés bénévoles	Moment informel et convivial de rencontre et de valorisation des bénévoles. Renforce l'implication et les liens entre bénévoles et salariés.	Davantage ou variation de ces rendez-vous.

### III.d.3. Résultats des échanges avec les usagers sur les actions du Centre social

#### **Semaine de l'évaluation**

##### **Axe 1 : soutenir et accompagner la famille dans sa diversité**

Cet axe a pour objectifs :

- Accompagner les parents dans leur rôle éducatif
- Lutter contre l'échec scolaire
- Favoriser les liens intergénérationnels

Analyse :

Sur une échelle de 1 à 10, nous notons tout d'abord que la note de 9 a remporté le plus de votes (33% des participants).

Nous remarquons que les notes de 8 à 10 reflètent l'avis de 80% des participants.

6% des votants ont donné une note en dessous de 5.

	NON ATTEINT	PARTIELLEMENT ATTEINT	ATTEINT
% des participants	2%	4%	94%

##### **Axe 2 : faire du CSCB un lieu de ressources pour tous**

Cet axe a pour objectifs :

- Faciliter l'accueil des publics fragilisés et/ou isolés
- Développer l'action partenariale sur le quartier
- Renforcer la communication externe

Analyse :

Sur une échelle de 1 à 10, la majorité des participants soit 56% des usagers ont attribué la note de 9 ou 10 estimant que les objectifs étaient atteints.

Nous remarquons que 38% des adhérents estiment que les objectifs ne sont que partiellement atteints.

Les parents semblent proportionnellement plus satisfaits que les autres.

	PAS ATTEINT	PARTIELLEMENT ATTEINT	ATTEINT
% des participants	6%	38%	56%

##### **Axe 3 : favoriser l'accès à la culture pour tous**

Cet axe a pour objectifs :

- Promouvoir la bibliothèque comme lieu d'échange
- Favoriser l'accès aux actions éducatives et culturelles
- Valoriser les ressources du quartier

Analyse :

37% estiment que les objectifs sont partiellement atteints.

Sur une échelle de 1 à 10, 56% des adhérents attribuent la note de 9 ou 10.

Nous recensons toujours 7% des usagers sondés estimant la faible ou non atteinte de cet objectif dont majoritairement des seniors.

	PAS ATTEINT	PARTIELLEMENT ATTEINT	ATTEINT
% des participants	7%	37%	56%

#### Axe 4 : susciter l'envie d'agir des habitants et l'accompagnement

Cet axe a pour objectifs :

- Le développement de la prise d'initiatives des habitants
- Le renforcement de l'implication des administrateurs et des bénévoles

Analyse :

La majorité des sondés, soit 48%, estiment que les objectifs ne sont que partiellement atteints.

41% des usagers pensent que l'objectif est atteint.

Nous constatons que le taux d'insatisfaction est plus fort sur cet axe que sur les précédents axes et que les seniors restent globalement plus insatisfaits que les autres catégories.

	PAS ATTEINT	PARTIELLEMENT ATTEINT	ATTEINT
% des participants	11%	48%	41%

#### Regard des bénévoles sur les objectifs du CSCB lors des 4 dernières années

« *Le CSCB joue bien son rôle de RV social du quartier* » ; les bénévoles sont nombreux à partager cette opinion. L'ouverture du Centre sur le quartier est reconnue. Ils notent le dynamisme né depuis peu par la nouvelle équipe même s'ils jugent qu'il y a encore beaucoup de travail pour atteindre les objectifs qu'il s'est donné. Il faudrait encore plus faire connaître les actions du CSCB, indiquent certains bénévoles.

L'accompagnement des familles, le maintien du CSCB comme lieu de ressources pour tous et d'accès à la culture pour tous, sont 3 missions du CSCB que les bénévoles jugent bien remplies. L'accompagnement scolaire est plébiscité.

C'est un effort constant à renouveler et à réinventer, précisent-ils, spécialement avec le renouvellement de population dans le quartier. La relance de la bibliothèque est grandement attendue.

Susciter l'envie d'agir des habitants est en revanche une mission que les bénévoles considèrent comme importante à développer même s'ils reconnaissent que « *il est aujourd'hui difficile de susciter l'envie d'agir des habitants* ». « *Encore beaucoup de travail pour atteindre cet objectif* » qui « *devrait être une priorité pour les prochaines années* ».



## Échanges avec les usagers : conclusion et perspectives

Points forts	<ul style="list-style-type: none"><li>- Les expositions</li><li>- Accès à la culture</li><li>- De plus en plus d'actions de médiation culturelle</li><li>- Culture du cœur</li><li>- Accompagnement des familles</li><li>- Soutenir et accompagner la famille dans sa diversité</li><li>- Rendez-vous (rencontres) social</li><li>- Dynamisme au sein des équipes</li><li>- Plus de lien de ressources pour tous (bénévoles)</li><li>- CLAS (accompagnement à la scolarité)</li></ul>
Points à améliorer	<ul style="list-style-type: none"><li>- Bibliothèque</li><li>- Faire connaître les actions du CSCB</li><li>- Faire du CSCB un lieu identifié de ressource pour les usagers</li><li>- Pas de Commission d'usagers ou d'habitants</li><li>- Pas de prise d'initiative d'habitants</li></ul>
Perspectives	<ul style="list-style-type: none"><li>- Prioriser l'envie d'agir des habitants</li><li>- Susciter l'envie d'agir des habitants</li><li>- Prendre en compte les avis des usagers pour la mise en place d'ateliers</li><li>- Ouverture Bibliothèque = Embauche d'une bibliothécaire</li><li>- Perspectives Bibliothécaire attendue</li></ul>

### III.d.4. Résultats de l'évaluation des missions du Centre social

#### Mission 1 : Proximité, accueil de tous, Mixité

Points positifs	Points à améliorer	Perspectives
-Mixité sociale des seniors -Mixité grâce à certaines activités culturelles ou ponctuelles	-Public cloisonné	-Outils de mesure d'évaluation/statistiques -Territoire de compétence -Sens de la mixité

#### Mission 2 : Projets d'habitants

Points positifs	Points à améliorer	Perspectives
-Association lien fort avec le Centre social	-Pas d'initiative d'habitants -Pas de culture de la participation d'habitants	-Communication sur le Projet (ce qu'est un) Centre Social -Outils besoins habitants (budget participatif, salle informelle) -Accueil informel -Formations salariés -Rencontres d'habitants

#### Mission 3 : Accueil

Points positifs	Points à améliorer	Perspectives
-Partenaires / Association -Evolution en augmentation -Fonction partagée -Accueil café / informel	-Confidentialité -Pas assez convivial / cocooning	-Mobilier Borne d'accueil Convivialité

#### Mission 4 et 5 : Publics fragilisés

Points positifs	Points à améliorer	Perspectives
-Réseau partenarial -ASL -Ateliers informatiques : Accès libre Ateliers	-Repérage des seniors isolés -Fracture numérique -Public invisible -Veille sociale -Coût ASL	-Communication Aller vers -Emmaüs connect, ... -Outil de détection vulnérabilités -Réflexion sur les Coûts / tarifs -Parcours habitants : développer des passerelles

### **Mission 6 : Prise de responsabilité**

Points positifs	Points à améliorer	Perspectives
Commissions Bénévoles nombreux	Lien vie associative	-Relancer les commissions -Ouverture au CA pour les usagers -Réflexion sur l'adhésion des bénévoles - visibilité des autres Centres sociaux -Parcours d'habitants -Communication sur le Projet social -Système de parrainage / accompagnement de bénévoles -Travail associé

### **Mission 7 : Partenariat**

Points positifs	Points à améliorer	Perspectives
(Néant)	-Connaissance transversale -Autres Centres sociaux	-Café des partenaires -Animation de réseau

### III.d.5. Résultats de l'évaluation des actions de communications du CSCB

La Commission Communication du CSCB constituée cette fois-ci de deux salariés et trois bénévoles administrateurs a évalué les actions de communication du Centre au regard des missions du Projet social en cours. Trois bénévoles et deux salariés se sont réunis la matinée du 16 janvier.

<p><i>Points forts</i></p>	<ul style="list-style-type: none"> <li>- Une diversité d'outils (plaquette, flyers, kakémonos, site, newsletter, réseaux sociaux, affichage, présence aux événements...).</li> <li>- Un salarié chargé de la communication et une équipe sensibilisée à l'importance de la communication.</li> <li>- Visuel coloré, rythme de la news, fluidité du fonctionnement avec les équipes, qualité du design, identité visuelle.</li> </ul>
<p><i>Points à améliorer</i></p>	<ul style="list-style-type: none"> <li>- Une communication à développer « hors les murs » pour s'adresser aux publics ne connaissant pas ou ne pratiquant pas au Centre.</li> <li>- Une communication qui gagnerait à refléter toute la diversité des actions du CSCB sur ses supports de communication : aspect social, événements passés, implication des bénévoles, vie associative, relais actions et opportunités partenaires, en plus de la communication déjà faite autour des actions et informations pratiques. Cela pourrait se faire notamment avec des rubriques dédiées.</li> </ul>
<p><i>Perspectives</i></p>	<ul style="list-style-type: none"> <li>- Adapter la communication à l'évolution du quartier             <ul style="list-style-type: none"> <li>o Tenir compte du renouvellement des habitants.</li> <li>o Mieux comprendre les attentes et les usages des habitants en matière d'information.</li> </ul> </li> <li>- Impliquer davantage les partenaires et les bénévoles dans la communication             <ul style="list-style-type: none"> <li>o Valoriser les avancées de la communication du CSCB en CA.</li> <li>o Impliquer des administrateurs et des bénévoles autour de la Commission communication du CSCB.</li> <li>o Informer les équipes, salariés, bénévoles et intervenants, du fonctionnement de la communication et les inviter à y contribuer auprès du Référent Communication.</li> </ul> </li> <li>- Renforcer les outils             <ul style="list-style-type: none"> <li>o Newsletter : maintenir la régularité (1/semaine), le rubricage, la qualité du design et développer les illustrations et les focus.</li> <li>o Site : constituer un fonds photos avec les habitants</li> <li>o Contact en ligne : réfléchir à différentes formes de contacts adaptés aux besoins.</li> <li>o Accueil : repenser la communication papier à l'accueil.</li> </ul> </li> <li>- Diversifier les contenus de la communication du CSCB             <ul style="list-style-type: none"> <li>o Rendre compte du vécu quotidien du Centre.</li> <li>o Valoriser les activités sociales.</li> <li>o Relayer les infos des événements qui se sont tenus avec photos et verbatims des participants.</li> <li>o Rendre visible la vie associative (CA, AG, Projet social, bénévoles, personnels...).</li> <li>o Couvrir l'actualité de certains partenaires et en relayer les opportunités pour les habitants.</li> <li>o Développer des formats vidéos.</li> </ul> </li> <li>- Accroître la visibilité du Centre par une communication hors les murs             <ul style="list-style-type: none"> <li>o Stands : accroître la visibilité du CSCB lors des stands (nocturnes des Blagis, fête du quartier, des sports...) par des outils de visibilité (chariot, drapeau, kakémonos, documents, badges...).</li> <li>o Entrée du CSCB : Réfléchir à la visibilité extérieure du CSCB (Présence, panneaux, façade, affichages...).</li> <li>o Affichage : disposer de l'information et se faire connaître dans le quartier au-delà de celui de la place commerciale.</li> </ul> </li> </ul>

### III.d.5 Conclusion de l'évaluation du précédent Projet social

	Atteint	Partiellement atteint	Pas atteint	Dépassé
<b>AXE 1 : Soutenir et accompagner la famille dans sa diversité</b>	x			
Objectif 1Accompagner les parents dans leur rôle éducatif		x		
Objectif 2Lutter contre l'échec scolaire	x			
Objectif 3Favoriser les liens intergénérationnels	x			
<b>AXE 2 : Faire du CSCB un lieu de ressources pour tous sur le quartier</b>		x		
2.1Faciliter l'accueil des publics fragilisés et/ou isolés		x		
2.2 Développer l'action partenariale sur le quartier		x		
2.3Renforcer la communication externe		x		
<b>AXE 3 : Favoriser l'accès à la culture pour tous</b>		x		
3.1Promouvoir la bibliothèque comme lieu d'échange			x	
3.2Favoriser l'accès aux actions éducatives et culturelles		x		
3.3Valoriser les ressources du quartier		x		
<b>AXE 4 : Susciter l'envie d'agir des habitants et l'accompagner</b>		x		
4.1Développer la prise d'initiatives des habitants			x	
4.2Renforcer l'implication des administrateurs et des bénévoles		x		

## Commentaires par axe :

### - **Axe 1 : soutenir et accompagner la famille dans sa diversité**

Objectif atteint à l'exception de la période covid pour les actions intergénérationnelles

Une forte baisse de la fréquentation était notée avant covid.

De nombreuses sorties et temps dédiés aux seniors et intergénérationnels ont été proposés et ont trouvé leur public.

Les actions menées dans le cadre du Contrat Local d'Accompagnement à la Scolarité ont eu des impacts positifs sur la scolarité des enfants. La capacité maximale d'accueil est atteinte pour cette activité malgré la forte demande.

La structure semble parfois mal identifiée par les partenaires. Cela freine les partenaires dans l'orientation de leurs bénéficiaires vers notre structure.

### - **Axe 2 : faire du CSCB un lieu ressource pour tous sur le quartier**

Avec la crise sanitaire liée au covid, l'accès physique y a été limité.

Le partenariat, auparavant limité, est en nette évolution depuis 2023.

De plus en plus de personnes sont identifiées en fragilité (+1000€ de réduction liée à la fiche d'impôts cette saison). Il serait intéressant de quantifier les paiements via les bons de nos partenaires (CAF, Mairie, Département ...).

Peu de visibilité extérieure, hors les murs de certains habitants.

### - **Axe 3 : Favoriser l'accès à la culture pour tous**

Sans bibliothécaire il a été très difficile de développer la médiation littéraire.

Le changement d'équipe a permis un renouvellement des propositions.

Les orientations de publics par des partenaires sont en augmentation.

### - **Axe 4 : Susciter l'envie d'agir des habitants et l'accompagner**

Les habitants connaissent peu la possibilité de soutien aux initiatives.

Les bénévoles ont été présents même pendant le covid avec de l'aide à distance.

Un renouvellement des bénévoles se fait avec de nombreux bénévoles mais le renouvellement du CA reste difficile et nécessite plus d'accompagnement spécifique.

### III.e. Conclusion générale de l'évaluation globale :

	<i>POINTS POSITIFS</i>	<i>POINTS À AMÉLIORER</i>	<i>PERSPECTIVES</i>
<b>JEUNESSE</b>	-Accompagnement à la scolarité -Stages -Accueil de loisirs	-Lecture accompagnée -Trop de liste d'attente	-Prestation jeunesse -Médiation littéraire -Passerelles entre les actions de l'accompagnement à la scolarité et les actions familles-parentalité
<b>FAMILLE</b>	-Aide alimentaire AMAP -Nombres d'activités et fréquentation en augmentation -Nouveaux publics	-Visibilité / identification du Référent Senior / Famille -Inclusion numérique -Développement actions solidaires écologiques	-Développer l'aide alimentaire -Réseau partenarial à travailler sur le développement durable, l'inclusion numérique et l'aide aux démarches -Développement d'actions hors les murs
<b>SENIOR</b>	-Permanences sociales -Soutien et accompagnement des familles		
<b>ANIMATION</b>	-Expositions -Temps forts -CSCB identifié comme un lieu de ressources pour tous (accueil public fragilisé, partenariat, com externe) -Accès à la culture pour tous	-Bibliothèque	-Redynamiser la bibliothèque
<b>ACCUEIL</b>	-Renouvellement des équipes -Personnes à l'écoute -Bonnes relations équipe – adhérents -Fréquentation en hausse	-Agencement de l'accueil -Réorientation du public -Tri des déchets -Table à langer – frein au public famille -3 ans -Développement durable – transition écologique	-Réfléchir à l'agencement de l'accueil -Développer la connaissance des partenaires pour mieux réorienter le public -Se fournir en table à langer à fixer au mur -Permettre le tri des déchets
<b>FONCTION NEMENT INTERNE</b>	-Nouvelle équipe appréciée -Mise en œuvre de nouveaux fonctionnements	-Espace salariés -Cuisine -La Covid puis les équipes réduites et les départs ont impacté les finances (baisse de l'offre, coûts, ...) -Travaux reportés sont à prévoir (mise aux normes, bibliothèque, investissement informatique) -Fréquentation faible le soir, horaires de l'accueil jugés trop étendus	-Réfléchir à l'aménagement des espaces (bureaux, accueil, espaces salariés, cuisine, bibliothèque ...) -Questionner l'amplitude horaire et l'usage de l'accueil -Se doter d'outils informatiques adaptés aux nouveaux usages

<b>BENEVOLAT et PARTICIPATION DES HABITANTS</b>	<ul style="list-style-type: none"> <li>-Nombreux bénévoles</li> <li>-Bien-être des bénévoles</li> <li>-Vision positive du CSCB</li> <li>-Bonnes relations avec l'équipe</li> <li>-Se sentent utiles et aidant pour le quartier</li> <li>-Lien salariés administrateurs s'améliore</li> <li>-CSCB suscite l'envie d'agir des habitants</li> </ul>	<ul style="list-style-type: none"> <li>-Perte de bénévoles au-delà de 5 ans d'ancienneté</li> <li>-Certains bénévoles ne se sentent pas entendu comme force de proposition</li> <li>-Peu de nouveaux habitants au CA / Bureau et dans les Commissions</li> <li>- Les parents estiment que le CSCB suscite moyennement l'envie d'agir des habitants</li> <li>-Prises d'initiatives d'habitants</li> <li>-Commissions</li> </ul>	<ul style="list-style-type: none"> <li>-Plus d'actions, de formation et de moments partagés en leur direction</li> <li>-Travailler l'accueil des bénévoles (charte, tutorat, adhésion, vidéo parcours de bénévoles...)</li> <li>-Accompagner les bénévoles vers la prise de responsabilité en CA et dans les activités</li> <li>-Former les équipes à l'accompagnement vers la prise d'initiatives d'habitants</li> </ul>
<b>COMMUNICATION</b>	<ul style="list-style-type: none"> <li>-Diversité</li> <li>-Régularité</li> </ul>	<ul style="list-style-type: none"> <li>-Hors les murs</li> <li>-Communication interne</li> <li>-Communications spécifiques (actions sociales, seniors, ...)</li> <li>-Évènements réalisés</li> </ul>	<ul style="list-style-type: none"> <li>-Se faire connaître en développant l'aller-vers</li> <li>-Analyser l'existant afin d'identifier ce qui est efficace</li> <li>- Valoriser l'existant</li> </ul>
<b>PARTENARIAT</b>	<ul style="list-style-type: none"> <li>-Nombreux partenaires</li> </ul>	<ul style="list-style-type: none"> <li>- Beaucoup de turnover, les contacts ne sont plus les mêmes</li> </ul>	<ul style="list-style-type: none"> <li>-Actualiser les listing partenaires</li> <li>-Se faire connaître</li> <li>-Provoquer des rencontres</li> </ul>



## Chapitre IV : Diagnostic social et territorial

### IV.a. Présentation de la démarche de diagnostic

La **démarche de diagnostic** s'est étendue de janvier à mai 2023.

Le **Comité de pilotage élargi** de décembre avait fixé les dates des semaines du diagnostic afin de pouvoir anticiper d'éventuels besoins.

Un **groupe de pilotage constitué de la Direction et de l'Administrateur en charge du Projet social** s'est réuni à deux reprises afin de se concerter sur la méthode globale, sur la recherche de données froides et statistiques. De nombreuses informations ont ainsi été collectées auprès des partenaires : « Parlons ensemble des Blagis » de la ville de Sceaux, Analyse des Besoins sociaux ABS, données CAF, données INSEE, données CNAV et Observatoire des fragilités.

**Deux temps de travail de concertation en équipe salariée** ont eu lieu afin de partager la notion de diagnostic et de réfléchir collectivement à la ou les méthodes retenues afin de collecter les données chaudes auprès des habitants lors de "Semaines du diagnostic".

Plusieurs membres de l'équipe salariée et plusieurs administrateurs ont suivi **une journée de formation « Aller-vers »** en janvier qui a fortement impacté notre démarche de diagnostic auprès des habitants.

Du 6 au 17 février, lors des "**Semaines du diagnostic**", l'équipe salariée a choisi de mener des animations "porteur de parole" et des "déambulations" à différents horaires, sur différents lieux afin de collecter la parole d'un panel d'habitants aussi large que possible. Les groupes étaient constitués de deux personnes : d'un salarié et d'un bénévole dès que disponible. 68 habitants ont ainsi pu s'exprimer.

**Un travail de recensement de tous les partenaires associatifs et institutionnels** avec qui le CSCB travaillait ou souhaitait travailler a été fait par l'équipe salariée. Tous les partenaires ont été conviés à une **réunion des partenaires** qui s'est déroulée en mars. Une animation orchestrée par la Fédération des Centres sociaux a ainsi réuni 27 participants autour de tables de travail autour des thématiques famille et parentalité, jeunesse, seniors et accès aux droits.

**Un temps de synthèse et d'analyse** du diagnostic a finalement été mené avec l'équipe salariée en avril. Le Diagnostic a finalement été complété avec 33 des adhérents du CSCB, lors de **l'Assemblée Générale** le 30 mai, où il a été demandé à chacun de se projeter sur 4 grandes thématiques : la jeunesse, la famille et parentalité, le Centre comme lieu ressource : public fragilisé, partenariat, communication et accès à la culture, susciter l'envie d'agir des habitants et l'accompagner.

## IV.b. Environnement du CSCB

Le CSCB, situé au centre du quartier des Blagis de Sceaux, étend sa zone d'intervention sur le nord de Sceaux, sur l'ensemble de la ville et sur le territoire intercommunal des Blagis.

**A Sceaux**, le quartier des Blagis est délimité par la rue des Aulnes, par l'avenue Georges Clémenceau, par l'avenue de Bourg-la-Reine et l'avenue Jean Perrin. Il est l'un des huit quartiers de la ville : Robinson, Chêneaux Sablons, Vieux Sceaux-Curie, Parc de Sceaux, Desgranges-Fontenay, Centre, Musiciens-Roosevelt et Les Blagis.

Éloigné du centre-ville, situé en contrebas, isolé par la voie du RER, le quartier des Blagis de Sceaux s'identifie à la résidence des Bas-Coudrais, une unité architecturale de 700 logements, essentiellement des PLS, propriétés de Hauts-de-Seine Habitat. L'ensemble des constructions date des années 50-60, avec quelques petits collectifs plus récents. Le quartier compte aussi des logements sociaux gérés par la Sem Bourg-la-Reine habitat (premier organisme de logement social de la ville). Des zones pavillonnaires bordent presque partout le grand ensemble maintenant une réelle mixité d'habitat.

Le quartier compte, en son sein ou à sa périphérie immédiate, plusieurs équipements importants : crèche, école primaire des Blagis, lycée professionnel Florian, Rotonde (équipement dédié aux jeunes), théâtre des Gémeaux, gymnase des Blagis, centre commercial et son supermarché, Maison France service et le Centre social et culturel des Blagis, le CSCB est au cœur de la résidence des Bas Coudrais.

Par rapport à la ville de Sceaux (20 000 habitants), ce quartier de 2 750 habitants (Source -Iris Blagis 2019) se différencie par une population comptant davantage d'enfants, de personnes des catégories sociales CSP-, de chômeurs, de familles monoparentales, de familles nombreuses. Les indicateurs de pauvreté, de précarité et d'exclusion sociale font des Blagis un quartier spécifique au regard de la ville de Sceaux où la population est relativement aisée. *"Le quartier des Blagis concentre une forte part des ménages précaires scéens"*, constate la dernière l'Analyse des besoins sociaux, *"la part des ménages dont le revenu est constitué pour plus de la moitié d'aides sociales est de près de 22% contre 5% pour la commune"*.

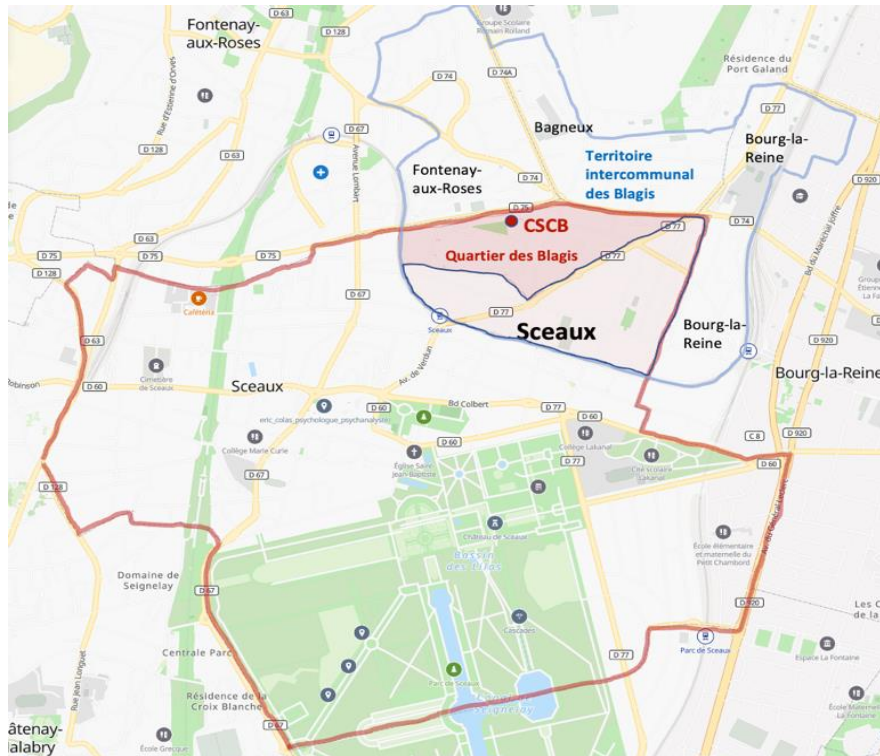
Le quartier des Blagis à Sceaux profite d'une rénovation, toujours en cours, des logements sociaux de Hauts-de-Seine Habitat et la rénovation du centre commercial est à l'étude. En 2020, une démarche municipale « Parlons ensemble des Blagis » a été menée. Celle-ci a identifié une feuille de route municipale pour l'amélioration du cadre de vie du quartier passant par la redynamisation du centre commercial, la mise en place d'une stratégie de tranquillité publique, l'amélioration de la mobilité dans le quartier et avec le centre-ville et le développement de la convivialité et du vivre-ensemble en soutenant des initiatives collectives.

Le quartier a développé une vie locale relativement intense et les habitants partagent une identité forte qu'ils apprécient.

Deux autres quartiers sur Sceaux se différencient par un profil se rapprochant de celui des Blagis ; le quartier Robinson-Quatre Chemins, qui profite de la rénovation complète de la résidence des Mésanges (750 logements), et le quartier Vieux Sceaux-Curie.

**Le territoire intercommunal des Blagis** se situe au carrefour de quatre communes de l'intercommunalité Vallée sud-Grand Paris (VSGP) : Bagneux, Bourg-la-Reine, Fontenay-aux-Roses et Sceaux. La Ligne B du RER entoure ce territoire dans une grande courbe, participant ainsi à sa perception géographique. Son identité s'est forgée avec la construction de son église (1936), l'instauration de la Commune libre des Blagis (1946-1953), la construction de grands ensembles de logement sociaux (1950-1960) et de son classement, dans le cadre de la Politique de la ville, en une zone DSQ puis ZRU (jusqu'en 2014).

Sur ce territoire, composé majoritairement de logements sociaux, marqué par une population importante en situation de précarité, chaque ville dispose d'un centre social municipal ou associatif et les communes travaillent ensemble dans le cadre de conventions territoriales ou au sein de VSGP. Sur Bagneux et sur Fontenay-aux-Roses (ZAC Paradis), les grands ensembles font actuellement l'objet de démolitions-reconstructions dont les achèvements sont prévus vers 2035. Le territoire pourra compter à terme plus de 1500 logements supplémentaires.



#### IV.d. Ressources et acteurs locaux

<p><b>ATOUTS /SUCCÈS</b></p> <ul style="list-style-type: none"> <li>- Accompagner les parents dans leur rôle éducatif</li> <li>- Lutter contre l'échec scolaire : travail avec les parents</li> <li>- Accès aux droits : faciliter l'accueil des publics fragilisés ou isolés</li> <li>- Développer l'action partenariale sur le quartier (en cours)</li> </ul>	<p><b>LIMITES / PISTES D'AMÉLIORATION</b></p> <ul style="list-style-type: none"> <li>-Partage des locaux</li> <li>-Vacances de postes</li> <li>-Travail de transversalité reste à poursuivre (en cours)</li> </ul>
<p><b>TRAVAIL EN RÉSEAU EXISTANT</b> (Relance de dynamique)</p> <ul style="list-style-type: none"> <li>- France services, ville de Sceaux dont service senior</li> <li>- CNAV, AG2R</li> <li>- Département des Hauts-de-Seine pour la petite enfance et prévention</li> <li>- Associations de quartier : Blagis Solidarité ADS (prévention écrivain public) BLR</li> <li>- Ecoles élémentaires et maternelles des Blagis</li> <li>- Crèche des Blagis</li> </ul>	<p><b>TRAVAIL EN RÉSEAU À DÉVELOPPER</b></p> <ul style="list-style-type: none"> <li>-Maison de Quartier des Paradis à Fontenay-aux-Roses, MJC CS le CAEL de Bourg-la-Reine, autres structures du territoire</li> <li>-Ville CCAS, Service culturel</li> <li>-Fédération des parents d'élèves</li> <li>-MJD</li> </ul>

#### IV.c. Analyse des données sociodémographiques du territoire

En 2021, la Ville de Sceaux a invité les habitants des Blagis à échanger et émettre des propositions pour leur quartier, dans le cadre de la démarche municipale « Parlons ensemble des Blagis ». Des demandes concrètes ont été exprimées concernant notamment le cadre de vie, la présence commerciale, la mobilité avec le centre-ville, la convivialité et le vivre-ensemble, la place des initiatives et des événements collectifs.

Les données qui nous ont servi à consolider notre analyse des besoins sociodémographiques du territoire parviennent notamment de l'Insee, de données provenant que la Caisse d'allocations familiales (CAF), de la Caisse Nationale d'assurance vieillesse (CNAV) et de l'Observatoire National des fragilités, de l'Analyse des Besoins Sociaux (ABS) et de « Parlons ensemble des Blagis » de la ville de Sceaux.

##### 1 - Typologie générale du quartier d'intervention du CSCB

La population scéenne n'a connu qu'une très légère augmentation depuis 2013 passant de 19 718 habitants à 20 004 habitants en 2019, +1,4% (Source Insee 2017). Sur la même période, le quartier des Blagis (Source : CAF Iris Blagis 2023) a vu sa population croître légèrement passant de 2 606 à 2 736 habitants, +4,9%. Le quartier des Blagis représentait 12,6 % de l'ensemble de la population scéenne en 2008, 13,2% en 2013 et 13,6 % en 2019.

Par rapport à la population de la ville de Sceaux, la population du quartier des Blagis se caractérise par sa structure d'âge, le type d'hébergement et la situation familiale et sociale de ses habitants.

## 1.1 - Structure d'âge : une population jeune

La population scéenne est comparativement plus âgée que celle du département ou de la région. Les plus de 65 ans représentent 21% de la population.

Aux Blagis, la population de plus de 65 ans ne représente qu'à peine plus d'un dixième (12%) de la population du quartier.

En revanche, l'indice de jeunesse sur le quartier des Blagis (2,0) est nettement supérieur à celui de Sceaux (1,0) faisant des Blagis un quartier spécifique, particulièrement jeune. (Source : Insee 2017).

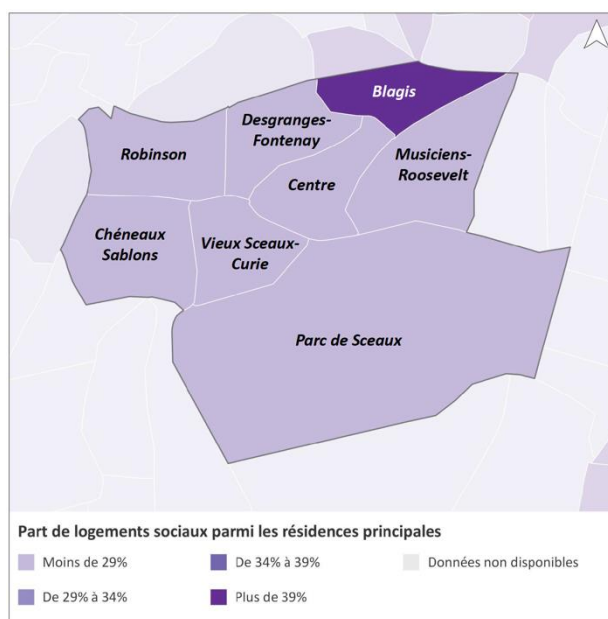
## 1.2 – Typologie de l'habitat : principalement du logement social

En 2018, le nombre de logements sociaux comptabilisés pour Sceaux était de 1 976, soit 23% des logements. Parmi ceux-ci, 339 sont des logements conventionnés en résidences étudiantes, soit 15% du parc social. Les logements sociaux familiaux se concentrent dans 3 quartiers de la ville dont principalement celui des Blagis. (Source : ABS Focus Blagis 2020)

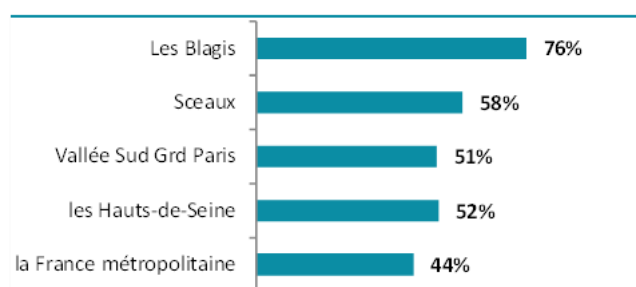
Sur ce quartier, les logements sociaux sont gérés par l'office public de l'habitat des Hauts-de-Seine et par la société d'économie mixte Sceaux Bourg-la-Reine Habitat. Les résidences datent majoritairement des années 1950-70. 89% des locataires du parc social public des Blagis sont bénéficiaires de prestations logement (Source : CAF 2023).

Le taux de rotation dans le logement social est relativement faible. Mais paradoxalement, les bailleurs sociaux peinent à trouver des familles souhaitant s'installer aux Blagis, quartier perçu, dans sa globalité, sans différenciation avec les quartiers de Bagneux ou de Fontenay-aux-Roses.

Le profil des habitants aux Blagis a quelque peu évolué suite au conventionnement des logements en Prêt Locatif Social (PLS) passés d'Icade à l'OPDH. Les loyers étant plus élevés, certains candidats ne sont solvables que par le biais d'AP et lorsque les enfants quittent le domicile, ils perdent l'APL et ils se trouvent en difficulté ». (Source : Analyse de l'ABS 2020)



### Part des résidences construites avant 1970



Source : INSEE, 2016

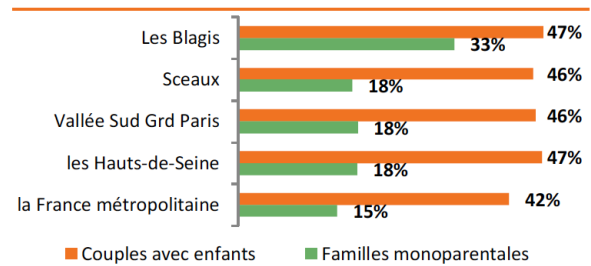
### 1.3 – Composition des ménages : des familles nombreuses et souvent monoparentales

Les familles sur le quartier des Blagis se caractérisent par un nombre important d'enfants et une forte proportion de familles monoparentales.

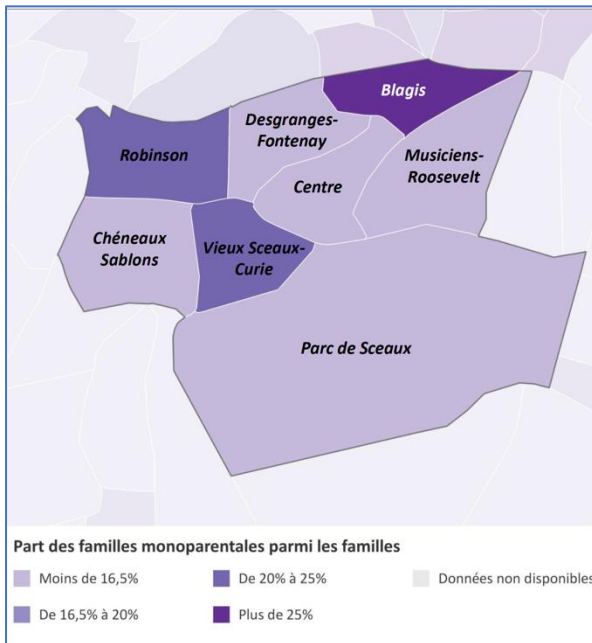
Ce constat est d'autant plus vrai pour les Blagis avec 20% des familles du quartier qui comptent 3 enfants ou plus (Source : Insee 2017). Les jeunes des Blagis sont moins scolarisés qu'ailleurs (60% sont scolarisés).

Des enfants et des jeunes bénéficiaires de la CMU sont fortement plus représentés sur le quartier des Blagis (Source : ABS 2020), un indicateur supplémentaire de précarité des familles.

#### Les familles avec enfant(s)



Source : INSEE, 2016



La proportion de familles monoparentales est plus importante aux Blagis qu'en moyenne sur la commune avec 33% contre 17% pour Sceaux (Source : ABS 2020).

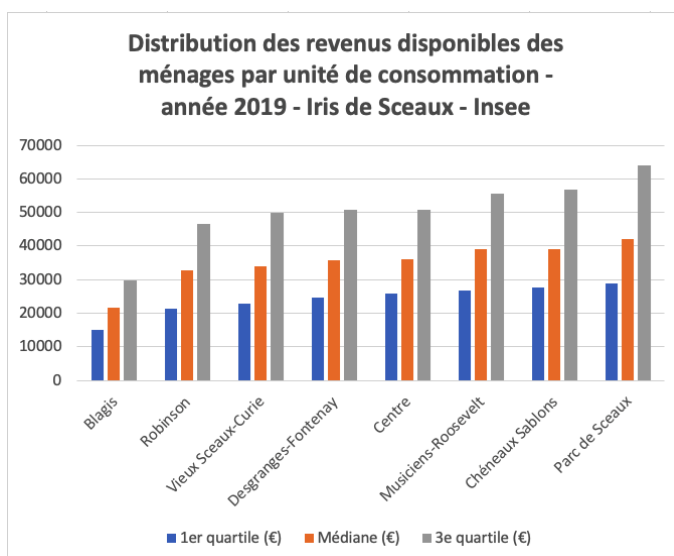
25% des familles scéennes monoparentales habitent dans le quartier des Blagis alors que le quartier ne représente que 13% de la population de la ville (Source : Insee 2017).

## 1.4 – Situation sociale des personnes : une forte concentration de personnes précaires

Le quartier des Blagis se caractérise par un revenu médian des ménages très inférieur à ceux des autres quartiers de la ville. Un indicateur qui confirme la spécificité sociale du quartier.

Le quartier concentre une forte part des ménages précaires. La part des ménages imposés est de 47% sur le quartier contre 70% sur la commune.

En décembre 2021, au sein de l'Iris Blagis, près de 1 400 personnes étaient couvertes par une ou plusieurs allocations de la Caf, soit un habitant sur deux de cet Iris. (Source : CAF diagnostic CTG 2021 de Sceaux). Un quart des ménages du quartier dispose d'un revenu constitué à plus de 50% d'aides sociales.



## 2 – Analyse socio-économique par public

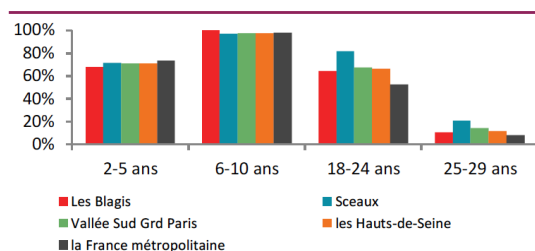
### 2.1 - La jeunesse

Les Blagis est un quartier qui se différencie par son public enfance et adolescence.

Les enfants appartiennent souvent à des familles nombreuses, une famille sur cinq compte au moins 3 enfants. Le taux de scolarisation des 18-24 ans du quartier atteint tout juste 60%, alors qu'il est de plus 80% sur l'ensemble de la ville.

La part des enfants de 18 à 25 ans couverts par la Caf est légèrement plus importante aux Blagis qu'à l'échelon de la ville, 11 % aux Blagis contre 8 % à Sceaux et dans le département (Source : ABS 2020). Le taux de chômage des jeunes des Blagis est largement plus élevé : 33% aux Blagis contre 22% sur Sceaux, mais son rythme d'évolution en hausse est relativement similaire (Source : Insee 2016).

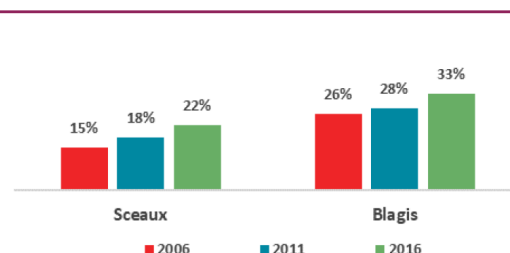
Taux de scolarisation par âge



Source : INSEE, 2016

En 2016, 100% des 6 - 10 ans étaient scolarisés, contre 97% pour les Hauts-de-Seine.

Evolution du taux de chômage des 15-24 ans



Source : INSEE, 2006-2016

Entre 2006 et 2016, le chômage des 15-24 ans pour Les Blagis est passé de 26% à 33%.

Des enfants non scolarisés sont majoritairement gardés en accueil collectif avec un recours non négligeable aux centres de loisirs le soir et le mercredi. (Source : ABS 2020 - Livret d'enquête)

## 2.2 - Les familles.

L'accompagnement à la parentalité des familles nombreuses et souvent monoparentales sur le quartier des Blagis, s'avère essentiel. Les familles ne savent pas toujours vers qui se tourner en cas de difficulté. Elles sont aussi en attente d'activités parents/enfants (Source : ABS 2020 - Livret d'enquête).

Sur le quartier, les activités du CSCB sont relativement bien identifiées (Théâtre, musique, langues, sport, stage, activités vacances scolaires) mais la demande d'activités

parents-enfants, notamment avec des petits enfants de moins de 3 ans, est souhaitée. Les relations entre les services de la ville et les familles ne sont pas toujours aisées, notamment dans un contexte de diversité des profils de familles (Source : ABS 2021 - Groupe de travail parentalité).

### Evolution du nombre de familles monoparentales

	2006		2011		2016	
	Nb	%	Nb	%	Nb	%
Les Blagis	167	27%	183	26%	224	33%
Sceaux	620	12%	831	16%	887	18%
Vallée Sud Grd Paris	16 158	16%	18 110	18%	19 354	18%
les Hauts-de-Seine	64 792	16%	71 449	18%	76 246	18%
la France métropolitaine	2 209 148	13%	2 444 025	14%	2 713 793	15%

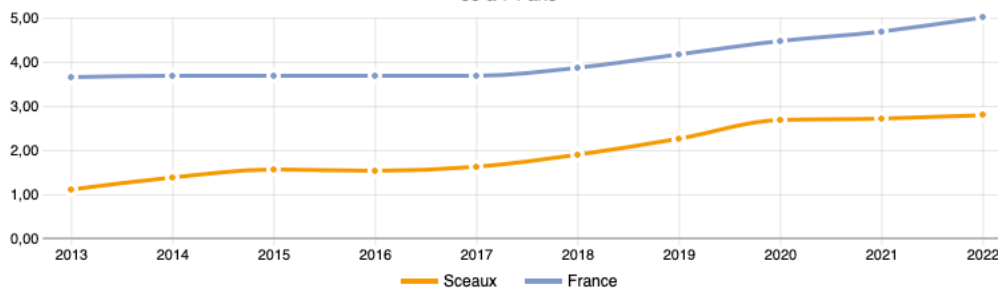
Source : INSEE, 2016

## 2.3 - Les seniors.

Le quartier des Blagis, moins vieillissant que le reste de la commune, compte 4% de 75 ans et plus, contre 11% dans le reste de la commune (12% dans le département). Néanmoins, même si les personnes âgées sont moins présentes que dans d'autres quartiers, les problèmes sont plus graves, notamment pour celles qui habitent le parc social. Elles sont moins aisées que dans les autres quartiers. Une sur deux vit seule. Le phénomène d'isolement est vivement ressenti et les liens sociaux sont difficiles à maintenir. (Source : ABS 2020).

Le nombre de retraités au minimum vieillesse a presque doublé en 10 ans à Sceaux. Plus spécifiquement, les jeunes retraités scéens, de 65 à 75 ans qui perçoivent le minimum vieillesse ont pratiquement triplé, atteignant 2,8% des retraités. Sceaux compte 1 543retraités de l'inter-régime à risque de fragilité sociale (Source : Observatoire des fragilités CNAV MSA 2021).

Evolution du taux des retraités au minimum vieillesse du RG (%)  
65 à 74 ans



Source : Cnav



### 3 - Conclusion au regard des données sociodémographiques du territoire du CSCB

L'analyse statistique a permis de mettre à jour l'essentiel des problématiques de ce quartier très majoritairement composé d'habitants locataires de logements sociaux publics. Il en résulte que le territoire d'intervention du CSCB se caractérise par une situation sociale et économique fort différente de celle de Sceaux, ville relativement aisée.

#### 3.1 – Les besoins

Les pertes de revenus et l'isolement, notamment des personnes âgées, engendrées par la crise sanitaire de 2021 et par l'inflation due à la crise énergétique de 2022, font émerger de nouveaux besoins : aide alimentaire, prestations sociales, accueil individuel, soutien à la parentalité...

Beaucoup de personnes sont en fragilité sur ce territoire avec, une grande proportion de recours aux aides sociales pour vivre (APL, CMU, allocataires CAF), de nombreuses familles monoparentales et de familles nombreuses, des parents de jeunes enfants (0-3ans) en difficulté, des jeunes déscolarisés et un fort taux de chômage. La moitié du public senior est en situation d'isolement et la proportion de seniors vivant avec le minimum vieillesse est en forte augmentation.

#### 3.2 – Les atouts

Le quartier ne manque pas d'atouts pour relever les défis qu'il rencontre.

Le projet de rénovation de la place commerciale, annoncé par le Département, pourrait permettre de redynamiser le quartier. Car le développement du pôle commercial, autour de la place et de la rue du Docteur Roux, reste une priorité depuis les départs, ces 4 dernières années, de commerces, des banques et de la Poste, ce qui a fragilisé le quartier.

Le développement des services publics récemment installés (Ronde dédié aux jeunes, gymnase des Blagis, Maison France service), et la rénovation annoncée de la Halle des Blagis, devaient aussi participer à la qualité du quartier.

La feuille de route municipale pour l'amélioration du cadre de vie du quartier, adoptée en octobre 2021, a conduit à la création de plusieurs événements (Nocturnes des Blagis, fête du quartier...), dont le Centre social est acteur. Ces événements contribuent d'ores et déjà à la convivialité et au vivre-ensemble dans le quartier.

**Le quartier des Blagis, sans être dramatique, accumule toutefois de grandes fragilités. Les habitants restent néanmoins attachés à leur quartier et souhaitent le voir s'améliorer. L'enjeu est que les actions, de l'ensemble des partenaires du territoire, contribuent à l'amélioration de la situation du quartier tout en profitant du dynamisme de la ville de Sceaux.**

## IV.e. Consultation des habitant.e.s

### 1-Synthèse des “Semaines du diagnostic” avec les habitants

#### Typologie Générale du quartier d’implantation de l’équipement :

<i>Points positifs</i>	<i>Points à améliorer</i>
<p>Renouvellement du Centre commercial Patio : lieu d’échange et de rencontre important Quartier calme bel endroit pour déjeuner</p> <p>On y trouve tout et son contraire Quartier cosmopolite Quartier agréable on trouve de tout mixité de population bien gérée esprit village Quartier diversifié Quartier des Blagis = meilleure ambiance plus humain qu’en centre-ville Bonne ambiance aux Blagis</p> <p>Pas de sentiment d’insécurité Pas de sentiment d’insécurité (25 ans)</p>	<p>Manque d’éclairage peur dans la nuit – déjà agressé (femme 15 ans) Manque de caméras Insécurité à cause de l’alcool Point de drogue à la laverie Drogue alcool – caves visitées forcées Agression verbales – tout le monde est à cran De plus en plus d’insécurité avec les enfants Quartier sale vol dans les commerces Quartier pas très vivant</p> <p>Logements vacants Habitations mal isolées niveau sonore Travaux à côté à Fontenay-aux-Roses moins de monde car beaucoup de relogement</p> <p>Pas de place de parking gratuit Stationnement payant</p> <p>Distributeur qui tombe en panne régulièrement</p>

#### Indicateur de fragilité :

<i>Points positifs</i>	<i>Points à améliorer</i>
<p>Évolution France service France Service très utile</p>	<p>Les gens ne prennent pas le temps de se parler Défaut de communication entre génération Plus de besoins qu’en haut de Sceaux Différence entre le haut et le bas de Sceaux Disparition de la ligne du Paladin – banque – Poste Transport difficile pour se déplacer dans la ville</p>

#### Focus Famille :

<i>Points positifs</i>	<i>Points à améliorer</i>
<p>Plus d’enfants Activités principales sorties au parc, cinéma</p>	<p>Manque de parcs Plus de jeux neufs dans les jardins Manque de programmation famille au Théâtre des Gémeaux CSCB Programme pas assez connu Manque d’activités famille sur le quartier</p>

**Focus Jeunesse :**

<i>Points positifs</i>	<i>Points à améliorer</i>
Moins de jeunes qui traînent Moins de jeunes qui traînent dans les bas des immeubles	Manque d'actions envers les jeunes (15ans) Manque diversité pour le sport Manque de terrain de foot à Sceaux Manque d'équipements sportifs Nuisance sonore surtout l'été avec les jeunes Insécurité filles qui vont au lycée Alcool des jeunes – Halle des Blagis – Parc (Bouteille retrouvée)

**Focus Seniors :**

<i>Points positifs</i>	<i>Points à améliorer</i>
(Néant)	Manque d'échanges entre voisins du même immeuble Pas assez d'espace pour s'asseoir

## 2 . Synthèse de l'expression des adhérents lors de l'Assemblée Générale

<b><u>Famille parentalité</u></b>	<b><u>Lieu Ressource (public fragilisé, partenariat, communication accès à la culture)</u></b>	<b><u>Jeunesse</u></b>	<b><u>Susciter l'envie d'agir des habitants et l'accompagner</u></b>
<ul style="list-style-type: none"> <li>-commission parents</li> <li>-visite du quartier pour les arrivants</li> <li>-moments de convivialité associant si possible les nouvelles familles</li> <li>-service de portage de livres pour les publics empêchés seniors et personnes handicapées notamment pour la bibliothèque à faire avec les parents et les enfants</li> <li>-intergénérationnel</li> <li>-conférences sur l'éducation et la psy. de l'enfant</li> <li>-ateliers parents-enfant : coloriages, origami, pâte à modeler</li> <li>-faire des animations culturelles familiales au CSCB (théâtre d'impro, petits concerts...)</li> <li>-repas à thème régions ou origines diverses</li> <li>-soirées</li> <li>-soirées cinéma</li> <li>-soirées jeux, soirée danse, soirée chant karaoké</li> <li>-spectacle vivant d'improvisation</li> <li>-journée fête des pères, des mères, des grands-pères, des grand-mères</li> <li>-jeux sportifs dans le jardin</li> <li>-faire connaître le CSCB</li> <li>-transformer les CSCB en lieu ouvert à tout moment pour des rencontres</li> </ul>	<ul style="list-style-type: none"> <li>-mettre l'enfant ou l'adulte en confiance</li> <li>-mettre en valeur</li> <li>-difficulté de la langue</li> <li>-identifier le public</li> <li>-ne pas le marginaliser</li> <li>-sortir du blocage de la culpabilité</li> <li>-décloisonner le culturel, social, scolaire</li> <li>-animations bibliothèque hors les murs</li> <li>-soirées contes, nuit du conte</li> <li>-proposer des animations dans la bibliothèque</li> </ul>	<ul style="list-style-type: none"> <li>-donner la parole aux jeunes, groupes de parole</li> <li>-pour les 14-17 ans des projets comme "débat philo" version ado, "eloquentia" comme le reportage</li> <li>-goûter philo</li> <li>-apprendre à s'exprimer, à parler</li> <li>-travailler plus avec les associations de la ville pour avoir plus d'activités et d'expériences</li> <li>- lieu de ressource, orientation, problèmes psy.</li> <li>-prévention santé, drogue</li> <li>-jeux de société pour se détacher des consoles, ordis type scrabble, escape game etc</li> <li>-jardinage</li> <li>-orchestre, méditation, chant, musique, rap</li> <li>-battle, danse, improvisation, rap</li> <li>-écouter musique qui les concerne</li> <li>-chant, peinture murale</li> <li>-street art type graffiti</li> <li>-stand up</li> <li>-rétro planning, parcours sup, dossiers</li> <li>- réflexion sur l'avenir quand échec scolaire, école de la 2eme chance</li> <li>-préparation Bac</li> <li>-aider job d'été</li> </ul>	<ul style="list-style-type: none"> <li>-recenser, contacter, inviter et réunir les différentes associations du quartier, de la ville</li> <li>-installer une boîte d'échanges de livres devant le CSCB</li> <li>-créer dans le jardin partagé un lieu aménagé pour que les gens qui n'ont pas de jardin puissent profiter d'un canapé avec des palettes</li> <li>-avoir des salles pour jouer à des jeux, faire des sorties</li> <li>-responsabiliser les habitants et leur faire prendre conscience de l'importance du CSCB, rien n'est acquis</li> </ul>

## IV.f. Consultation des partenaires

Nombre de partenaires participants : 27

- 13 associations
- 11 représentants de la Mairie de Sceaux
- 1 Directeur de l'école des Blagis de l'Education Nationale, 1 Assistante sociale CAF, 1 Assistante sociale de Caisse d'Assurance Maladie (CRAMIF)
- 3 salariés, 1 stagiaire assistant social, du CSCB

### 1.Méthode nature et durée des échanges

- **Méthode** : La Fédération des Centres Sociaux du 92 a animé ce temps de concertation avec les partenaires du territoire. Les partenaires sont répartis autour de 3 tables et échangent sur 4 thématiques.
- **Nature des échanges** :
  - Thématiques :
    - Jeunesse,
    - Famille et parentalité,
    - Seniors,
    - Accès aux droits.
  - Approche : Chacune des tables est invitée à réagir sur :
    - Quels sont vos constats /problématiques ?
    - Avez-vous constaté des évolutions depuis 2 ans (post Covid) ?
    - Quels nouveaux impacts dans vos pratiques ?

## 2. Échange dans les groupes

### • Jeunesse

<i>Constats/ problématiques</i>	<i>Évolutions</i>	<i>Nouveaux impacts</i>
12-25 ans . Profils hétérogènes -parcours scolaire . Collège unique – échec scolaire . Difficile à capter	• Bénévolat des jeunes (ponctuel) + mixité	• Dispositifs insuffisants (besoin accompagnement individualisé) • Lien inter-services : ex ville, CSCB
<ul style="list-style-type: none"> <li>· Inquiétude insécurité</li> <li>· Mise ensemble / ensemble de population</li> <li>· Offre jeunesse aller-vers ? Bouche à oreille, faire venir</li> <li>· Outils info / communication</li> <li>· Fracture numérique = accélération ; dématérialisation</li> <li>· Accompagnement</li> <li>· Hors les murs ?</li> <li>· Complémentarité ? coordination ?</li> <li>· Se connaître</li> <li>· Besoins ? questionnement / usagers ? comment ?</li> <li>· Salle mise à disposition / habitants ?</li> <li>· Valorisation, savoirs, différences</li> <li>· Coéducation ?</li> </ul>		
<ul style="list-style-type: none"> <li>· Harcèlement : numéros nationaux ne répondent pas</li> <li>· PC donné aux jeunes mais pas d'accompagnement des jeunes et des familles dans son utilisation</li> <li>· Étudiants ont des difficultés avec l'alternance car perdent des aides - renoncement</li> <li>· Davantage de troubles dys / suspicion de troubles de l'attention en forte augmentation</li> <li>· Aides diminuent – parfois démunis</li> <li>· LAEP à la crèche des Blagis ouvert novembre 2022 - ouvert aux grands-parents</li> <li>· Problèmes avec les portables</li> </ul>		
16-25 ans : . Changement de mode de communication des jeunes . Renfort de l'isolement, comment démanteler les clichés, réduction des sources d'information . Immédiateté des besoins 11 – 25 ans : . Mal être / pathologies psy identifiées et de plus en plus jeunes . Accès à l'information . Mobilisation difficile de ces publics : culture . Education au vivre ensemble		

• **Famille parentalité**

<i>Constats/ problématiques</i>	<i>Évolutions</i>	<i>Nouveaux impacts</i>
<ul style="list-style-type: none"> <li>• Profils hétérogènes (social ; réussite scolaire)</li> <li>• Méconnaissance des dispositifs et des droits</li> <li>• Utilisation des écrans / Fracture numérique</li> <li>• Manque d'assistant social ? prof ?</li> </ul>	<ul style="list-style-type: none"> <li>• Attention, partir des besoins et attentes</li> <li>• Repréciser qui fait quoi</li> <li>• Repli pendant le COVID</li> <li>• Ouverture France Service ; LAEP</li> <li>• École inclusive</li> </ul>	<ul style="list-style-type: none"> <li>• Besoin augmente de soutien à la parentalité</li> <li>• Lien interservices ex : CSCB ; France service/ ville/ Education Nationale/ associations</li> <li>• Besoin d'accompagnement humain et global - développer « l'aller vers »</li> </ul>
<ul style="list-style-type: none"> <li>• Augmentation des demandes familles / petits enfants / séparation</li> <li>• Évolution pensions alimentaires</li> <li>• Numérique parents- adolescents = difficultés</li> </ul>		
<ul style="list-style-type: none"> <li>• Temps du repas risque d'être désinvesti - précarité alimentaire</li> <li>• Femmes victimes de violence</li> <li>• Femmes seules isolées avec nombreux enfants (30 % ABS)</li> <li>• Demande de médiation parents / adolescents</li> <li>• Filles adolescentes qui prennent la place des parents</li> <li>• Grands-parents problème de lien avec les petits-enfants</li> <li>• Difficile de mobiliser les familles même à l'école</li> </ul>		
<ul style="list-style-type: none"> <li>• Covid accentue la présence sur les écrans - délaissement des parents au bénéfice des écrans</li> <li>• Education auprès des parents</li> <li>• Enfance – difficultés pour les parents de laisser leur portable – problème d'attention des enfants augmente</li> <li>• Comment susciter l'intérêt auprès du public cible à partir de ce qui les anime ?</li> <li>• Question de l'environnement du contexte anxiogène (travail, environnement, guerre, pandémie ...)</li> <li>• Comment donner envie aux personnes d'apporter leur contribution à la collectivité / de faire partie de la société ?</li> </ul>		

• **Seniors**

<i>Constats/ problématiques</i>	<i>Évolutions</i>	<i>Nouveaux impacts</i>
<ul style="list-style-type: none"> <li>• Fracture numérique</li> <li>• Isolement</li> <li>• Précarité</li> <li>• Sentiment d'insécurité</li> </ul>	<ul style="list-style-type: none"> <li>• Moins de solidarité</li> <li>• Perte d'autonomie augmente</li> <li>• Sentiment d'abandon</li> </ul>	<ul style="list-style-type: none"> <li>• Accompagnement au numérique</li> <li>• Besoin transport (aller entre Blagis et le centre-ville)</li> <li>• Dépendance augmente / dématérialisation démarches</li> </ul>
<ul style="list-style-type: none"> <li>• Conflits / obligations familiales ; successions</li> <li>• Entrée en institution</li> <li>• Place des seniors ?</li> <li>• Médiation</li> <li>• Liens grands- parents / petits-enfants</li> </ul>		
<ul style="list-style-type: none"> <li>• Parents âgés / vulnérabilité / place ? / aidants familiaux</li> <li>• Perte d'autonomie / prévention</li> <li>• Isolement post covid : baisse des participations / sorties</li> <li>• Café des aidants / difficultés des familles / refus</li> <li>• Sensibilisation usage numérique</li> </ul>		

• **Accès aux droits**

<i>Constats/ problématiques</i>	<i>Évolutions</i>	<i>Nouveaux impacts</i>
<ul style="list-style-type: none"> <li>· Problème d'accès aux droits = impact de la fracture numérique ; isolement</li> <li>· Pas de rendez-vous Préfecture 92 = rupture de droits</li> </ul>	<ul style="list-style-type: none"> <li>· Repli / isolement</li> <li>· Complexité - augmentation des dossiers</li> <li>· Accueil de sans papier ; migrants ; situations de plus en plus complexes</li> </ul>	<ul style="list-style-type: none"> <li>· Besoins d'accompagnement</li> <li>· « Allers-vers » : Solidaribus (2 x par mois)</li> <li>· Lien ou personne de confiance +</li> <li>· Dégradation des situations / absence de réponse de la Préfecture</li> </ul>
<ul style="list-style-type: none"> <li>· France services</li> <li>· Difficulté / contacter institutions</li> <li>· Manque de clarté / dispositifs / institutions / Restructurations</li> <li>· CCAS = absence d'Assistante sociale - SST</li> </ul>		
<ul style="list-style-type: none"> <li>· Brutalité de cessation de droits</li> <li>· Sans papiers / montage de dossier compliqué</li> <li>· Méconnaissances des droits</li> <li>· Carnet d'adresse pour rediriger</li> <li>· Visios rendez-vous de médiation compliqués</li> </ul>		



### 3. Synthèse de la consultation des partenaires

#### **Mieux se connaître entre les partenaires**

- les missions
- les dispositifs
- les limites (dans l'accompagnement)

Complémentarité des actions / mieux orienter et accompagner

#### **Identification des besoins des publics**

Publics qui participe moins :

- L'aller vers
- S'orienter les publics

Jeunes = difficultés à capter

#### **Numérique**

Fracture numérique - quel accompagnement ?

Usage des écrans – prévention

#### **Vivre ensemble – intergénérationnel**

Personnes isolées

Parents / écoles

Sécurité

Sentiment d'insécurité

#### IV.g. Vers le nouveau Projet social : enjeux et positionnement du Centre social

<i>Éléments du diagnostic</i>	<i>Enjeux pour le quartier</i>	<i>Positionnement du CSCB</i>
Familles en fragilité sont nombreuses (parents isolés, sentiment d'insécurité, liens parents/écoles)	Repérage et accompagnement des familles en fragilité	Conjuguer moments collectifs et individuels pour : répondre à l'ensemble des besoins sociaux, financiers et éducatifs ; tisser des liens d'entraide entre parents et avec les grands-parents ; provoquer des moments de prévention de liens parents-enfants.
Les familles sont en demande de temps à leur attention et ne perçoivent pas les actions proposées	Accès aux droits	Aller à la rencontre des habitants et des partenaires du territoire, pour permettre une écoute et une orientation des publics mais aussi l'adaptation des propositions au sein du CSCB.
Isolement et précarité des personnes âgées	Repérage et accompagnement des personnes âgées vulnérable	Aller à la rencontre des habitants et des partenaires du territoire, pour fournir des réponses globales. Permettre, avec des moments collectifs, de tisser des liens de solidarité complémentaires à des temps de prévention.
Jeunesse avec un fort taux de déscolarisation et fort taux de chômage, problèmes de santé	Prévenir l'échec scolaire et accompagner l'acquisition de savoirs et de savoir-être nécessaires à l'insertion professionnelle, enjeu de santé	Mobiliser les acteurs de territoire autour de la jeunesse et concevoir des actions collectives ou relais de prévention afin de répondre au maximum de problématiques. Accompagner la jeunesse vers des prérequis nécessaires à l'intégration sociale et professionnelle.

<p>Sentiment de manque de prise en considération des jeunes, de ne pas être écoutés, de ne pas avoir d'espace pour eux, en manque d'action en leur direction</p>	<p>Insertion sociale de la jeunesse, Vision de la jeunesse comme ressource pour le quartier</p>	<p>Développer des actions en direction de la jeunesse, leur permettre la prise de parole, la prise de responsabilité, de faire du bénévolat et de les valoriser.</p>
<p>Beaucoup de renouvellement de partenaires qui se connaissent peu mais, qui ont la volonté de faire réseau</p>	<p>Accès aux droits, répondre aux besoins des habitants</p>	<p>Permettre des permanences sociales au Centre, accompagner les personnes vers les ressources du territoire, faire du relais d'information et développer des actions collectives et individuelles avec des partenaires. Provoquer des rencontres partenaires afin de mieux fonctionner en réseau et fournir des réponses adaptées aux besoins.</p>
<p>Usage du numérique problématique : excès chez les jeunes et fracture numérique</p>	<p>Accès aux droits, isolement, problématique de santé, prévenir l'échec scolaire</p>	<p>Permettre des actions complémentaires de formation numérique et d'accès libre à du matériel informatique avec ou sans aide. Développement d'actions d'inclusion numérique ponctuelles ou régulières adaptées à différents âges et problématiques.</p>
<p>Sentiment d'insécurité et d'isolement, problèmes de vivre ensemble, d'interconnaissance (agressions verbales, saleté, prendre le temps de se parler, communication entre les générations, échange entre les voisins de même immeuble)</p>	<p>Promouvoir le vivre ensemble et les liens de solidarité</p>	<p>Provoquer des temps de convivialité, de rencontre entre pairs et intergénérationnels, afin de développer l'interconnaissance, le respect mutuel et développer des relations de soutien et d'entraide.</p>
<p>Accès à la culture inégal, non perçu par les habitants</p>	<p>Accès aux droits, insertion sociale, vivre ensemble</p>	<p>Accompagner vers de la médiation culturelle de proximité avec les expositions, la bibliothèque et des actions au CSCB. Permettre l'accès à la culture extérieure via un accompagnement individuel et des actions collectives : des seniors ne pouvant plus se déplacer seuls, des familles nombreuses, avec des enfants en bas âge, des habitants en fragilité financière.</p>

Accès à l'information et accueil	Accès aux droits	Travail sur l'efficacité de la communication, sur des temps et des espaces d'information et d'accueil adaptés
Transition écologique	Enjeux économique et de santé, vivre ensemble, accès à l'information	Proposition d'actions de prévention et d'ateliers pratiques accessibles financièrement et permettant de contribuer à lever des freins économiques
Peu d'initiatives d'habitants, Certains bénévoles ne se sentent pas entendus comme force de proposition Peu de nouveaux habitants dans les instances de décision Les parents estiment que le CSCB suscite moyennement l'envie d'agir des habitants	Pouvoir d'agir, vivre ensemble, trouver des réponses adaptées aux besoins du territoire	Formation des équipes bénévoles et salariées à l'accompagnement de la prise d'initiative des habitants, proposer des espaces et des temps dédiés à l'initiative d'habitant et au bénévolat : provoquer des temps conviviaux de rencontre et de valorisation, des temps de travail thématiques ; du partage de ressources pour les associations.

## Chapitre V : Projet social 2024-2028

### V.a. Présentation de la démarche d'élaboration des orientations du nouveau projet

**Un temps de travail en équipe salariée** a permis de faire la synthèse des informations collectées auprès des habitants et des partenaires. Un administrateur Référent, missionné sur le Projet social, a travaillé autour des données froides collectées afin d'en faire la synthèse.

**Des rencontres spécifiques** ont été nécessaires avec la Direction et les salariés d'une part, autour de **la jeunesse avec le Référent jeunesse et d'autre part, autour de la famille et de la parentalité** avec la Référente famille. Nous avons ainsi pu travailler particulièrement ces sujets importants pour le CSCB.

**Deux réunions avec la Direction et l'administrateur Référent** ont permis de partager les données chaudes et les données froides du diagnostic et de les croiser avec les données de l'évaluation, afin de dessiner les grands axes et les objectifs généraux du Projet social.

Une proposition de quatre axes a été faite auprès de 33 adhérents lors de **l'Assemblée générale** de juin que chacun a pu contribuer à nourrir autour d'une animation collective.

**La synthèse de ce travail a été présentée et validée lors du Conseil d'Administration** de juin, auprès de 15 administrateurs.

Ce même travail a ensuite été porté et validé auprès de la CAF lors du dernier **Comité de pilotage** de juillet.

## V.b. Les axes du Projet social 2024-2028<sup>5</sup>

Fruit du travail collectif des salariés, bénévoles et partenaires du CSCB, du croisement du bilan de l'évaluation du Projet social précédent, des résultats des diagnostics de territoire avec les habitants et les partenaires, les nouveaux axes du Projet social se sont dessinés de la manière suivante :

### **Axe 1**

#### **ACCOMPAGNER ET SOUTENIR LES FAMILLES DANS LEUR DIVERSITE**

- 1-1 : Accompagner les parents dans leur rôle éducatif
- 1-2 : Soutenir les familles dans leurs problématiques socio-économiques
- 1-3 : Favoriser les liens intergénérationnels

### **Axe 2**

#### **FAIRE DU CSCB UN LIEU RESSOURCE D'ACCES AUX DROITS**

- 2-1 : Faciliter l'accessibilité des publics fragilisés et/ou isolés
- 2-2 : Favoriser l'accès à la culture pour tous
- 2-3 : Développer l'accès à l'information

### **Axe 3**

#### **PROMOUVOIR ET SOUTENIR LA JEUNESSE DU QUARTIER**

- 3-1 : Favoriser la réussite scolaire
- 3-2 : Soutenir les jeunes dans leurs problématiques
- 3-3 : Valoriser et accompagner la prise d'initiatives et de responsabilité des jeunes

### **Axe 4**

#### **ENCOURAGER ET FACILITER LA PRISE D'INITIATIVES DES HABITANTS**

- 4-1 : Développer la prise d'initiative des habitants
- 4-2 : Renforcer l'implication des habitants dans la vie du CSCB
- 4-3 : Soutenir la vie associative locale

---

<sup>5</sup> Voir ANNEXES page 25 - Tableau détaillé des axes du nouveau Projet social

## AXE 1 : ACCOMPAGNER ET SOUTENIR LES FAMILLES DANS LEUR DIVERSITE

### OG1: Accompagner les parents dans leur rôle éducatif

Objectif opérationnels	Exemples d'actions	Résultats attendus
Favoriser les échanges et le soutien entre parents	Ateliers ou Conférences parentalité d'information et de prévention en lien avec le secteur jeunesse du CSCB	Parents moins isolés dans leur fonction éducative Parents qui sont informés des ressources et actions éducatives Parents qui trouvent des réponses à leurs besoins Augmentation du soutien et des solidarités entre parents
Consolider les liens parents-enfants	Réseau de soutien à la parentalité	Parents qui prennent le temps de tisser du lien avec leurs enfants au travers de partage et d'échanges avec leurs enfants
Permettre aux parents d'accéder aux réponses liées à leurs besoins éducatifs	Groupes de paroles	
Favoriser les échanges entre les acteurs éducatifs et les parents	Sorties et ateliers en famille	
	Rencontres avec les parents, les établissements scolaires, les acteurs éducatifs du territoire (CPO des Blagis, Café des partenaires, PRE ...)	

### OG2 : Soutenir les familles dans leurs problématiques socio-economiques

Objectif opérationnels	Exemples d'actions	Résultats attendus
Permettre aux familles de trouver des réponses adaptées à l'ensemble de leurs besoins spécifiques (familles monoparentales, familles nombreuses, petite enfance, public non-francophone, fracture numérique ...)	Permanences sociales, médiation familiale, rencontres avec la Référente famille et orientation et mise en relation, actions partenariales	Les familles trouvent des réponses à leurs besoins
Développer et consolider un réseau de partenaires autour de la famille	Café des partenaires, actions partenariales, réunions d'information, relais d'information, outils de suivi communs	Les partenaires se connaissent mieux, relaient de l'informations, orientent le public, conçoivent des actions communes
Créer des temps de rencontres et de convivialité, des espaces de parole pour toute la famille	Moments festifs et conviviaux	Les familles apprennent à se connaître, s'entraident et s'expriment
Accompagner les familles dans la réalisation de leurs projets	Groupe d'habitants autour de la famille	Les familles s'expriment sur leurs besoins, envies et attentes Les familles peuvent concrétiser leurs projets avec l'aide du CSCB Le CSCB est identifié comme un lieu ressource pour les projets

### OG3 : Favoriser les liens intergénérationnels

Objectif opérationnels	Exemples d'actions	Résultats attendus
Favoriser les liens intergénérationnels entre les familles et les seniors	Sorties et ateliers intergénérationnels, Jardin potager	Les familles et les seniors tissent des liens de solidarité et d'entraide
Développer des actions autour de la grand-parentalité	Ateliers et conférences	Les seniors et les familles sont moins isolés
	Actions collectives (on joue, on danse, loto, fête de quartier, ...)	Renforcement du sentiment d'utilité sociale, de transmission de savoirs
		Les seniors trouvent des réponses à leurs besoins

## AXE 2 : FAIRE DU CSCB UN LIEU RESSOURCE D'ACCES AUX DROITS

### OG1: Faciliter l'accessibilité des publics fragilisés et/ou isolés

Objectif opérationnels	Exemples d'actions	Résultats attendus
Permettre une orientation et un accompagnement social adapté	Accueil, diagnostic, orientation individuelle par la Référente famille, Permanences d'aides sociales, permanences de médiation familiale, écrivain public, actions partenariales d'information et de prévention, relais d'informations partenaires sur des problématiques communes	Les habitants trouvent des réponses adaptées à leurs problématiques familiales, économiques et sociales
Contribuer à lever les freins économique	Tarifs et paiements adaptés et solidaires, paniers alimentaires solidaires	Les personnes fragiles sont mieux identifiées et accompagnées
Lutter contre l'isolement des personnes âgées	Groupe d'habitants "le Bel âge", séjours seniors, ateliers hebdomadaire; ateliers de prévention	Les personnes sont moins isolées
Accompagner l'intégration culturelle et linguistique	Ateliers socio-linguistiques	Des freins à l'insertion économique, linguistique et sociale sont levés
Favoriser l'inclusion numérique	Pass numérique, café numérique, espace libre accès	Les habitants peuvent effectuer les démarches en ligne dont ils ont besoin Les habitants peuvent maintenir plus facilement du lien social et familial au travers des nouvelles technologies
Sensibiliser à la transition écologique	Ateliers zéro déchets, Repair Café, Vide grenier Croix rouge, accueil d'une AMAP	Les habitants tirent des bénéfices financiers et de santé de actions de transition écologique

### OG2: Favoriser l'accès à la culture pour tous

Objectif opérationnels	Exemples d'actions	Résultats attendus
Favoriser l'accès aux actions culturelles	Culture du cœur, sorties culturelles avec le Champs social, Spectacles ou animations culturelles sur place	Les habitants, les familles, les enfants, ont accès à la culture quelque soit leurs milieux socio-économiques ou socio-culturels
Valoriser les actions culturelles portées par les habitants	Expositions, vernissages, spectacles, rencontres d'artistes, relais d'informations partenaires, actions en partenariat avec les associations du territoire	Les talents des habitants sont promus et valorisés
Faire de la bibliothèque un espace de ressource et de rencontre	Animations de médiation littéraire : lecture de contes, actions en direction des écoles et crèche du quartier; temps forts autour de la lecture : mois du conte, partir en livre, nuit du conte ...; Groupes d'habitants autour de la lecture; ateliers d'écriture; espaces libres de travail et espace de réunion pour les habitants; espace libre accès informatique	Les habitants bénéficient d'espace ressource et d'initiatives pour se cultiver ou travailler

### OG3: Développer l'accès à l'information

Objectif opérationnels	Exemples d'actions	Résultats attendus
Travailler sur l'espace d'accueil du Centre	Réaménagement de l'accueil, questionnement des horaires	Les habitants bénéficient d'un lieu ressource accueillant et ouvert au moment où ils en ont besoin
Développer la visibilité hors-les-Murs	Création d'outils de visibilité (drapeaux, kakémonos, badges, chariots, ...), permanence dans ou à la sortie des établissements scolaires, participations aux actions partenariales hors-les-murs : Nocturnes des Blagis, Fête de quartier, ...; création espaces d'affichage dans les cités en partenariat avec les bailleurs sociaux; distributions dans les boîtes aux lettres en partenariat avec la ville de Sceaux	Les habitants ont connaissance du CSCB et de son champs des possibles et s'en saisissent lorsqu'ils en ont besoin
Réfléchir à l'efficacité de la communication interne	Commission communication constitué d'habitants et de salariés pour réfléchir aux sujets : pertinence et efficacité de modes de communication (qui rendent compte de la diversité des actions : aspect social, implication des bénévoles, vie associative, relais actions partenariales)	Les habitants bénéficient d'une information ciblée qui correspond à leurs besoins



## AXE 3 : PROMOUVOIR ET SOUTENIR LA JEUNESSE DU QUARTIER

### OG1: Favoriser la réussite scolaire

Objectif opérationnels	Exemples d'actions	Résultats attendus
Accompagner les jeunes dans leur scolarité	Aide aux devoirs, apports méthodologiques, soutien moral avec le CLAS	Les parents comprennent le fonctionnement de l'école, ils sont informés et accompagnés dans la scolarité de leurs enfants
Valoriser les capacités et compétences des jeunes	Expositions et vernissages du CLAS	Les enfants se sentent soutenus et valorisés dans leurs acquisitions de savoirs, savoir-faire et savoir-être
Mettre en place de la médiation scientifique, culturelle et sportive	Stages et sorties de l'ALSH, ateliers numériques, stages vidéo, rencontre d'artistes, ateliers de médiation littéraire	Les parents sont sensibilisés à l'importance des activités éducatives, culturelles et sportives dans la réussite éducative des enfants

### OG2 : Soutenir les jeunes dans leurs problématiques

Objectif opérationnels	Exemples d'actions	Résultats attendus
Permettre aux jeunes d'accéder aux réponses liées à leurs besoins	Actions de prévention : ateliers CV, prise de parole en public, éloquence, sécurité, pizza débat/philosophie, santé physique et mentale...	Les actions de prévention permettent d'anticiper et de limiter des difficultés rencontrées par les jeunes
Développer un partenariat jeunesse de territoire	Café des partenaires jeunesse (la Rotonde, Permanences sociales, éducateurs spécialisés,...), actions partenariales communes ou de relais (prévention délinquance, insertion dans le monde professionnel, stage BAFA ...), relais d'information partenaires, rencontres avec les écoles et collèges	Le maillage territorial des partenaires permet à chaque jeune d'être orienté et accompagné vers les lieux et temps ressources dont il a besoin
Accompagner des jeunes vers les lieux ressources	Accueil, diagnostic, orientation individuel et collectif par le Référent Jeunesse	Les jeunes identifient le Référent jeunesse comme personne ressources et de confiance qui peut les soutenir

### OG3 : Valoriser et accompagner la prise d'initiatives et de responsabilité des jeunes

Objectif opérationnels	Exemples d'actions	Résultats attendus
Promouvoir et accompagner les actions solidaires et de bénévolat	Bénévolat jeunesse, chantiers jeunes	De la solidarité se développe grâce aux jeunes
Développer des temps de parole pour les jeunes pour leur permettre d'être acteurs de leurs temps libre et de leurs loisirs	Temps de rencontres et d'information collectives (Débat pizza, vidéo-débat, ...), temps de programmation jeunesse avec et pour les jeunes	Les jeunes bénéficient d'expériences et développent des compétences valorisables pour leur insertion professionnelle ou leur parcours étudiant

## AXE 4 : ENCOURAGER ET FACILITER LA PRISE D'INITIATIVES DES HABITANTS

### OG1: Développer la prise d'initiative des habitants

Objectif opérationnels	Exemples d'actions	Résultats attendus
Sensibiliser les habitants aux enjeux de citoyenneté	Animations thématiques (transition écologique, le racisme, ...)	Les habitants sont porteurs d'initiatives
Faciliter l'envie d'agir des habitants	Invitations aux Commissions, boîte à idées, mise à disposition d'espace dédié,...	Les habitants s'expriment sur leurs envies et leurs besoins
Engager une démarche pour permettre la prise d'initiatives	Formation des salariés et administrateurs à l'accompagnement des habitants vers la prise d'initiatives, Commission Prise d'initiatives d'habitants	Les habitants contribuent et apportent leur aide à des initiatives pour le territoire

### OG2: Renforcer l'implication des habitants dans la vie du Centre social

Objectif opérationnels	Exemples d'actions	Résultats attendus
Faciliter l'implication bénévole des habitants	Café des bénévoles (rencontres d'habitants et de bénévoles), temps d'aller-vers pour expliquer le fonctionnement du CSCB, du bénévolat et de la fonction d'administrateur, Commissions bénévolat (adhésion, charte, livret d'accueil, accompagnement / parcours du nouvel administrateur)	Les habitants connaissent le champs des possibles au CSCB pour leur territoire
Valoriser l'implication bénévole des habitants	Temps conviviaux de valorisation du bénévolat, Communication sur le bénévolat, propositions de formation en direction des bénévoles	Les habitants s'investissent dans des actions solidaires de territoire avec les équipes du CSCB
Consolider les liens entre les bénévoles et les salariés	Commissions thématiques, moment conviviaux, invitation de salarié en Conseil d'Administration pour parler de leur travail, réflexion sur les conditions de travail : accueil, bureaux, cuisine, espace dédié aux salariés, outils informatiques	Les salariés, bénévoles et bénévoles administrateurs ont une bonne connaissance de leurs rôles et missions et travaillent collectivement au service du territoire

### OG3: Soutenir la vie associative locale

Objectif opérationnels	Exemples d'actions	Résultats attendus
Accompagner les associations partenaires dans leurs initiatives	Prêt de salle, prêt de matériel, mise en relation, moyens humains ou accompagnement logistiques (Braderie Croix rouge, Loto Blagis solidarité, Atelier de prévention ADS, ...)	Le CSCB est un lieu ressource pour les associations du territoire
Informers les habitants des initiatives locales	Relais d'informations partenaires via la Newsletter, par affichage dans le CSCB, distribution de tracts à l'accueil, réseaux sociaux	Les habitants ont connaissance des actions à vocation solidaire ou participative des associations locales

## **Chapitre VII : Ressources mobilisées pour la mise en œuvre du Projet social 2024-2028**

### **VII.a. Le pilotage et la gouvernance du CSCB**

Le fonctionnement général du CSCB est le suivant :

L'Assemblée Générale est souveraine pour les décisions de l'association. Elle permet de rendre compte de l'activité annuelle de l'association, et d'y voter le montant des adhésions.

C'est aussi un temps direct d'échanges et de débats entre les habitants et les instances politiques de la structure. En effet au-delà des différents rapports qui sont présentés, il est également abordé en fonction de l'actualité du CSCB, des sujets tels que les projets passés ou à venir et les activités. Les habitants peuvent alors poser des questions et être force de propositions.

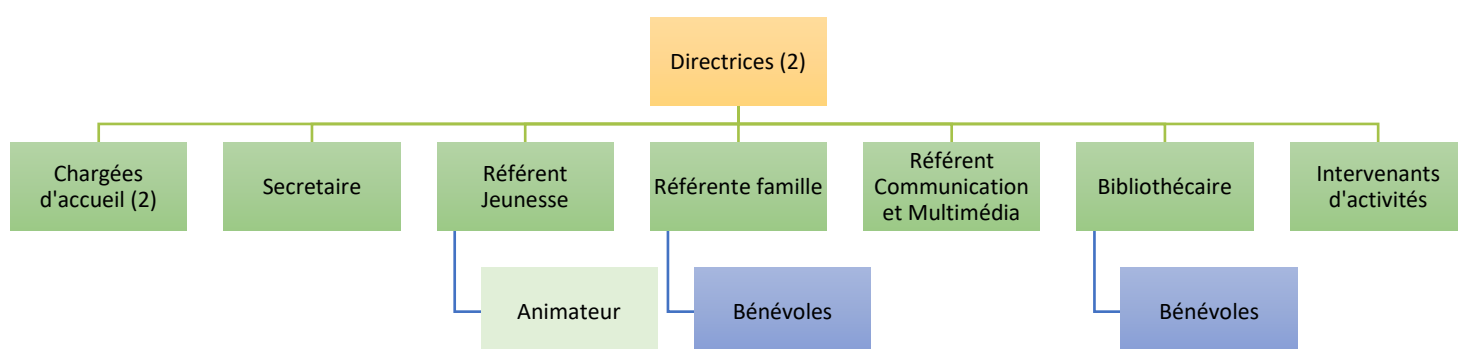
Le Conseil d'Administration est constitué au maximum de :

18 membres élus par les adhérents lors de l'Assemblée Générale, 3 membres associés, 3 membres cooptés, 3 membres de droit.

Le Bureau administrateur est constitué de huit membres élus maximum, Présidente, Vice-Présidence, Trésorière, Trésorier adjointe, Secrétaire, Secrétaire adjoint, un élu de la ville de Sceaux. Cependant, au moment de l'écriture du projet, le poste de Vice-Présidence est vacant.

## VII.b. Les ressources humaines

### 1. Organigramme et effectifs



L'équipe est constituée de 9 postes salariés permanents et de 26 intervenants techniques d'activité. Pour la première fois depuis des années l'équipe est enfin au complet au 04/10/2023.

Les effectifs en équivalent temps plein (ETP) au 31/12/2022 sont les suivants :

- Personnel salarié : 8,00
- Ingénieurs et cadres : 3,00
- Employés et techniciens : 5,00

### 2. Compétences individuelles et collectives à renforcer pour atteindre les objectifs du Projet social :

- Formation DEJEPS du Référent Jeunesse avec l'IFAC (en cours)
- Formation collective à la prise d'initiatives d'habitants avec la Fédération des Centres sociaux 92
- Formation Référente famille

### **VII.c. Le bénévolat**

Le bénévolat, évalué sur la base des heures valorisées à l'indice 410 à 77 903 €, soit 2 ETP (équivalent temps plein) au 31/12/2022

Nous souhaitons engager une profonde réflexion sur le bénévolat : comment expliquer ce que c'est, le champ des possibles, l'accueillir, l'accompagner et le cadrer sagement, le valoriser et le promouvoir. Autant de chantiers qui seront menés par une Commission bénévolat constituée de salariés, bénévoles administrateurs et adhérents.

Il est également de plus en plus limpide pour les Centres sociaux qu'une démarche d'aller-vers doit être engagée en direction des habitants et des adhérents dans le cadre de notre démarche de mobilisation.

En outre, le lien salarié-bénévole nous a semblé extrêmement utile à consolider afin de mieux se connaître et avancer ensemble. Des temps de travail mais aussi de rencontres et de convivialité y contribueront.

Nous souhaitons également accompagner la prise d'initiatives notamment par la formation des bénévoles. Leur proposer des formations en interne, leur relayer les opportunités qui se présentent à nous et organiser des formations qui nous semblent nécessaires.

Pour finir nous souhaitons provoquer des temps de rencontre conviviales entre bénévoles et les habitants afin de valoriser et promouvoir le bénévolat, permettre des rencontres et, pourquoi pas, l'émergence de nouvelles idées ou l'intégration de nouveaux membres.

### **VII.d. Les pratiques pédagogiques phares du nouveau projet**

Le CA s'est engagé dans le développement de Commissions mixtes salariés, administrateurs et habitants qui est souhaité afin d'avancer sur des thématiques importantes.

Un travail collectif sera mené sur l'accompagnement de l'initiative des habitants et des conditions de posture, d'espace et de démarche afin de créer les conditions nécessaires à la prise réelle d'initiative des habitants.

Un travail d'aller-vers sera engagé pour informer et accompagner les habitants aux mieux, au-delà des murs du CSCB et pour tous ceux qui ne nous connaissent pas ou ne souhaitent pas franchir le seuil de la structure pour diverses raisons.

## VII.e. Les ressources financières<sup>6</sup>

Le CSCB a repris son rythme depuis la rentrée 2022. L'arrivée de nouveaux salariés dans la structure a donné une nouvelle dynamique dont le Centre avait besoin pour organiser ses activités pérennes et nouvelles. Les bénévoles et les professeurs sont au rendez-vous. Le montant des subventions est proportionnel à l'année 2021. La Ville de Sceaux et la CAF (Caisse d'Allocations Familiales) restent des partenaires fondamentaux et solides pour notre association. La CNAV et l'AG2R sont toujours à nos côtés grâce à leurs subventions.

Le Budget prévisionnel présenté en Annexe prend en compte les variables suivantes :

- la demande de Prestation PS Jeunes qui prévoit le déploiement d'actions en direction de la jeunesse et un recrutement d'animateur à temps plein pour se faire ;
- le soutien d'Uniformation qui nous permet une prise en charge de la montée en compétence de notre Référent jeunesse via sa formation DEJEPS dans le cadre de notre demande de PS Jeunes ;
- la mise en œuvre de l'avenant 10-22 relatif à la classification et aux rémunérations de notre convention collective Alisfa;
- la nouvelle subvention de Fonds de Développement pour la vie Associative (FDVA) par laquelle nous souhaitons promouvoir le bénévolat et favoriser la prise d'initiatives ;
- les subventions récurrentes de nos partenaires historiques (CAF, Ville de Sceaux, CNAV, FONJEP, Conseil Départemental).

## VII.f. La communication

Pour notre communication, un large éventail de supports est utilisé : plaquette annuelle, flyers thématiques ou bimensuels, affiches sous différents formats en fonction des usages (Poster, A3, A4) Kakémonos pour la communication bimensuelle, drapeau type flamme avec le logo du CSCB pour les actions en extérieur.

En complément, afin d'atteindre toutes les générations, nous utilisons également la communication dématérialisée : un site internet, une newsletter et les réseaux sociaux (Facebook, Instagram).

La communication est également partagée par les salariés du CSCB : deux chargés d'accueils informent et distribuent de la communication papier l'accueil auprès du public et des partenaires. Toute l'équipe salariée permanente du CSCB est également amenée à occuper ce poste et cette mission.

Un Référent communication se charge de concevoir l'ensemble de la communication matérielle et dématérialisée pour le CSCB.

Une communication hors-les-murs avec des déambulations ou permanences extérieures avec des salariés, bénévoles et membres du Conseil d'Administration (Nocturnes des Blagis, ...) vient compléter la communication du CSCB en direction des habitants.

Pour finir, un travail de relais de communication est fait avec les partenaires du CSCB. Dans la limite de places disponibles, le CSCB permet d'afficher ou de déposer de la communication dans des espaces dédiés mais aussi un relais via notre newsletter pour les actions à vocation solidaires ou de vie dans les quartiers. Notre communication passe aussi par le dépôt par des salariés, ou des bénévoles, de communication papier auprès de nos partenaires, d'affichages sur les panneaux municipaux dédiés à cet effet, mais aussi via du mailing ciblé en direction de nos partenaires.

---

<sup>6</sup> Voir ANNEXES page 33 – Dernier Budget prévisionnel

## Conclusion

Le Projet social présenté ici, adopté à l'unanimité par le Conseil d'Administration du CSCB, est le fruit du long travail collaboratif des habitants, des adhérents, des équipes salariées renouvelées, des membres administrateurs, des bénévoles et des partenaires.

Chacun a pu contribuer, chacun à son niveau et avec le temps dont il disposait, à ce beau projet et a pu ainsi mettre sa pierre à l'édifice. En effet, ces regards croisés ont été précieux aussi bien dans la démarche d'évaluation de notre passé, que dans la projection vers le futur.

Le CSCB s'emploiera à s'adapter aux nouveaux enjeux de territoire, aux évolutions démographiques et à l'évolution des attentes et des besoins des habitants. Il s'emploiera également à adapter ses propositions et son positionnement notamment sur les sujets de participation des habitants et d'aller-vers.

Le CSCB a su mobiliser de nombreux partenaires dans la construction de son nouveau Projet social. Il a toujours pour ambition d'engager une forte dynamique partenariale qui a été mise à rude épreuve avec de nombreux renouvellements d'interlocuteurs. L'idée est d'ancrer nos actions dans la complémentarité mais aussi d'allier nos forces sur des sujets transversaux au service des besoins du territoire. C'est également, encore une fois, avec beaucoup de pertinence que la Fédération des Centres Sociaux du 92, a su accompagner notre structure dans cet exercice.

**L'ensemble des administrateurs et des salariés du CSCB s'engagent par ce Projet social, à renforcer son soutien auprès des habitants et à concourir au développement social du territoire.**



# **ANNEXES**

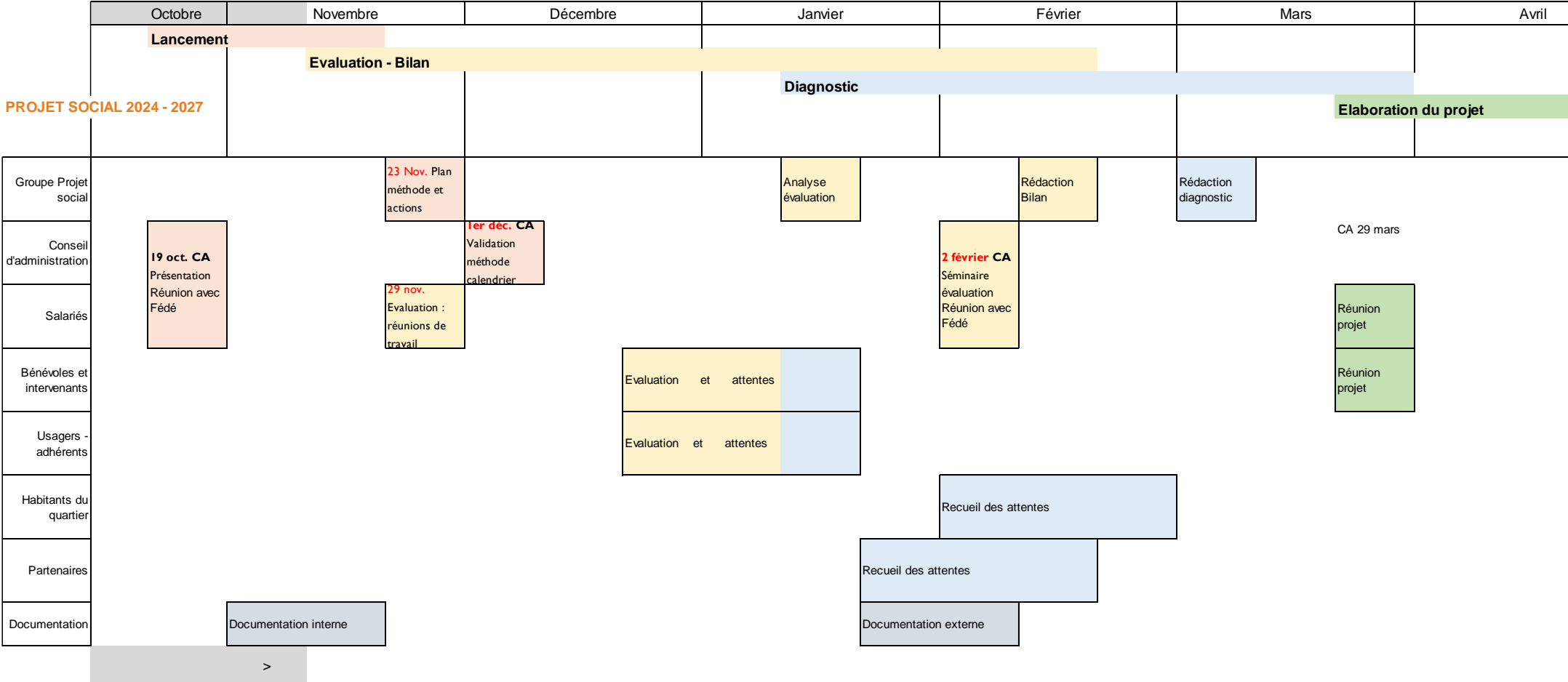
**PROJET SOCIAL**

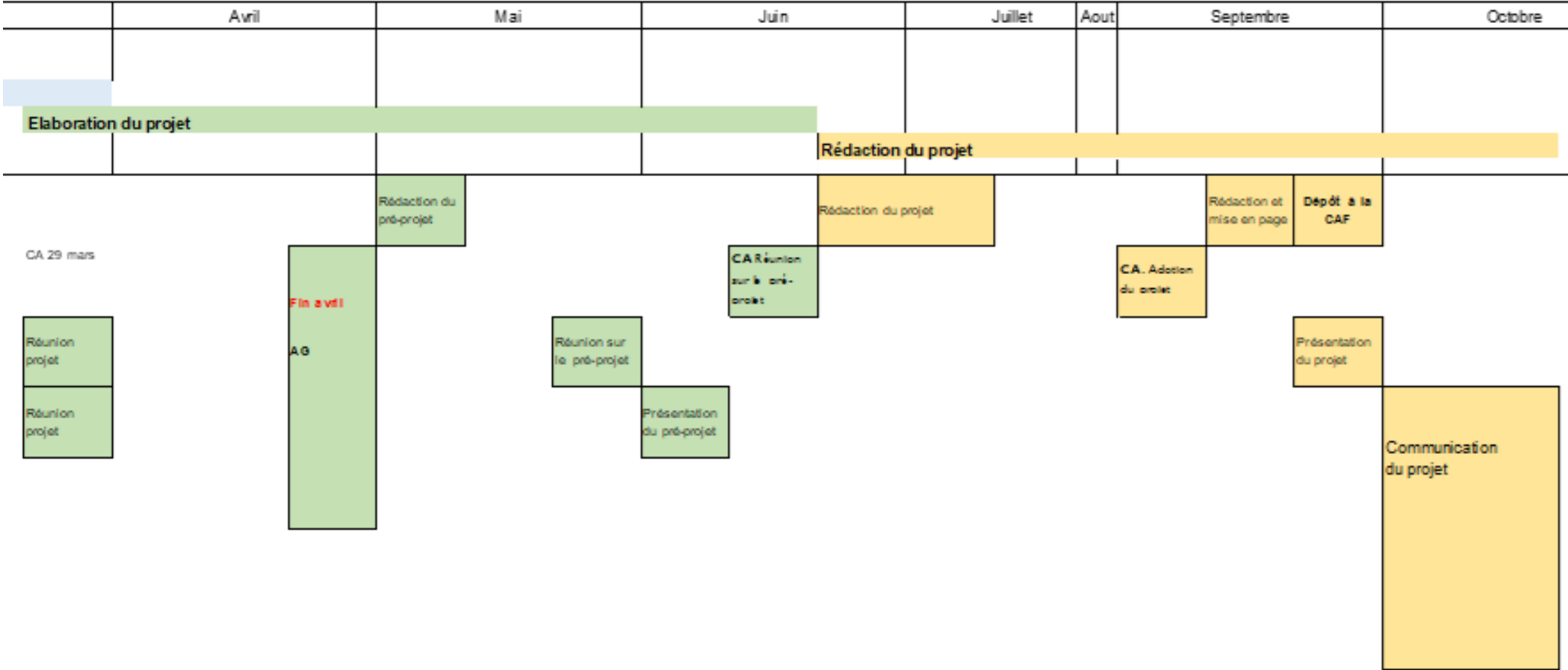
**DU CENTRE SOCIAL ET CULTUREL DES BLAGIS**

**2024-2028**



## RETROPLANNING DETAILLE DU RENOUVELLEMENT DE PROJET SOCIAL





## ÉVALUATION DES ACTIVITES DU CSCB PAR SES BENEVOLES COMPILATION DES RESULTATS DU QUESTIONNAIRE

(en **noir** les bénévoles, en **rouge** les intervenants)

### Comment et quand avez-vous connu le CSCB ?

1. Quand j'ai habité le quartier en 1972.
2. Vivant depuis 30 ans dans le quartier des Blagis, je connais le CSCB depuis longtemps. Il a toujours fait partie de mon environnement, mais j'ai commencé des activités seulement en 2021, à partir de ma retraite.
3. **En 1995, par un collègue qui à l'époque était prof à la MJC**
4. En effectuant une recherche sur les activités possibles et associations sur Sceaux
5. J'y suis entrée pour la première fois pour des activités pour les enfants
6. Découverte du CSCB grâce à un adhérent qui pratiquait la sculpture sur bois ; d'où mon adhésion en 2001.
7. **J'ai connu le CSCB en 2015, lors de répétition avec la Cie Pelmelo de Stéphanie Porcel.**
8. 2012
9. J'ai connu le CSCB, d'abord par un cours de yoga, et ensuite j'ai suivi un cours de chinois.
10. Depuis que je suis scéenne, depuis plus de 30 ans
11. C'est une amie qui est bénévole qui m'a fait venir pour le soutien scolaire.
12. Par le biais d'une autre association
13. **J'ai été recrutée pour donner des cours d'Anglais et après cela de Yoga**
14. **Par mon ancienne prof de lecture qui m'a fait une fiche de poste à pourvoir**
15. ..
16. Ma femme est animatrice au CSCB depuis plus de 30 ans
17. Je l'ai connu dès 1997 pour les activités des enfants à mon arrivée à Sceaux. J'habite rue des aulnes depuis 2002 et avant rue Berlioz.

### Depuis combien de temps en êtes-vous un bénévole ?

1. Depuis 2007
2. Depuis un an (administrateur)
3. **J'enseigne le piano**
4. Septembre 2020
5. Quand on aime on ne compte pas... je dirai une quinzaine d'années, ce doit être dans vos archives
6. *L'année 2001*

7. Je donne des cours de yoga depuis janvier 2022 (en stage), puis depuis septembre 2022 tous les samedis
8. Je ne suis pas bénévole
9. Il y a une dizaine d'années
10. 15-20 ans
11. Depuis 2019
12. Depuis 1993
13. 1989
14. Je suis employée au poste de professeur depuis octobre 2022
15. Depuis sept 2016
16. 15 ans
17. Depuis ma retraite en octobre 2020 pour l'aide aux devoirs le vendredi soir et très récemment pour l'aide aux adultes

#### **Pourquoi avoir choisi d'être bénévole au sein du CSCB ?**

1. Pour connaître cette association, être informée de ce qui se passe au sein de l'organisation, des habitants du quartier, des manifestations du quartier. Avoir de nouvelles compétences, se sentir utile
2. J'ai souhaité m'engager au CSCB pour faire quelque chose pour le quartier des Blagis que je juge en difficulté.
3. Bien
4. Par envie de m'impliquer dans un projet éducatif et la nécessité de trouver un sens à « ma vie » en donnant du temps.
5. Pour permettre à de nouveaux habitants d'y trouver ce que j'avais découvert en le fréquentant. Pour mettre du "carburant dans la machine à solidarité". Du social allié à de la culture, ce que je préfère dans la vie. Aide aux devoirs : je suis scandalisée par l'inégalité grandissante entre les enfants vis à vis de l'école. Je souhaite faire ma part de colibri pour lutter contre...
6. La passion des relations humaines, l'envie d'aider, de soutenir, d'amener autrui à la réussite d'un projet, de participer à la vie associative en contrepartie de ce que l'on reçoit = se rendre utile ( la satisfaction de l' Equipe ... ma raison d'être !)
7. ..
8. ..
9. Je suis intervenue une seule fois en tant que bénévole, en lisant un livre en anglais un mercredi matin devant un petit groupe d'enfants.
10. Pour être en contact avec des enfants en direct
11. Pour le rôle social du CSCB dans ce quartier un peu délaissé. Pour aider à relancer la Centre qui rencontrait alors des difficultés de personnel.
12. Le plaisir de transmettre et d'échanger
13. ...
14. Je suis employée
15. Pour la proximité et l'organisation du CSCB

16. Parce que j'y participe à une activité et que la vie du CSCB m'intéresse
17. Parce que je connaissais et que c'est très proche de mon domicile. L'aide aux devoirs me plaît beaucoup.

### Comment jugez-vous la place donnée aux bénévoles au sein du CSCB ?

1. Une grande place, un sentiment d'utilité, une reconnaissance
2. La place des bénévoles me paraît importante.
3. Très bien
4. Je ne pense pas qu'il y ait une « place donnée » spécifique ou particulière pour les bénévoles
5. ..
6. Le bénévole est reconnu et a toute sa place au sein du CSCB; à lui de participer activement à la vie associative pour favoriser au mieux son épanouissement dans cette structure.
7. ..
8. ..
9. ..
10. Très utile et productive
11. Ils jouent un rôle fondamental dans les activités qu'ils prennent en charge mais ils sont peu invités à découvrir toutes les missions du centre et à s'investir dans son fonctionnement.
12. Élément indispensable aux associations.
13. Excellent
14. Très bon fonctionnement
15. ..
16. Bonne
17. J'aime bien la souplesse. Nidhal est très compréhensif quand on est absent (bien sûr je préviens avant). Et c'est sympathique avec la réunion de rentrée où je suis allée une fois. Malheureusement je n'ai pas pu participer à la fête de fin d'année J'essaierai d'y aller cette année.

### Quelle appréciation portez-vous sur les conditions d'accueil et les relations que le CSCB entretient avec vous ?

1. Un accueil chaleureux, une écoute et de mieux en mieux depuis la nouvelle équipe. Mes relations avec le CSCB « un sentiment familial, amical »
2. Je trouve bonnes les conditions d'accueil et mes relations avec le CSCB
3. ...
4. Compte tenu de ma réponse précédent je pense que les conditions d'accueil et les relations avec les bénévoles ne peuvent qu'être largement améliorées.

5. Contradictoire... je me sens appréciée dans mon statut mais un peu isolée. CA : globalement bonne. Cependant, ça grince quand je dénonce des dysfonctionnements ou fais des propositions qui changent les habitudes. J'ai parfois le sentiment de ne pas être reconnue comme force de proposition. Aide aux devoirs : très satisfaisante à titre personnel mais manque de coordination, absence de formation.
6. Excellent relationnel avec l'ensemble du Personnel salarié; bienveillance, disponibilité, et réactivité très appréciées.
7. ..
8. ..
9. ..
10. Excellentes
11. De mieux en mieux. Au démarrage ce n'est pas très accueillant, peu d'info, un peu de réticence des anciens, mais après un temps c'est plus facile.
12. Très bonnes
13. Excellent
14. Merveilleux, attentionnée, et professionnelle
15. Très bonnes relations avec Nidhal
16. Bonnes
17. Positive

#### Quel regard portez-vous sur les objectifs du CSCB sur ces 4 dernières années ?

3 - Très positive, il joue bien son rôle de RV social du quartier.

4 - Je n'ai pas suffisamment de recul et je ne suis pas assez au courant des activités ou projets proposés par le CSCB pour faire un retour sur le sujet. Sur les créneaux où je viens je ne vois que des enfants et il n'y a aucun échange avec les bénévoles, adhérents ou autres « usagers » du CSCB.

6 - *L'atteinte de ces 4 objectifs me semble mieux appréhendée depuis quelques mois grâce à une nouvelle approche très tonique qui donne envie de fréquenter le CSCB.*

7 - Je donne cours à un public d'adultes. Je suis au CSCB depuis peu de temps, je ne peux pas répondre à cette question :).

9 - J'ai toujours apprécié l'ouverture sur le quartier de cette association, qui est un atout certain pour notre ville. Je félicite Mme Bendaher pour son initiative d'exposer des enfants a d'autres langues/cultures.

10 – je n'ai pas d'autre expérience que la scolarité

11 – Manifestement le CSCB a souffert de la période Covid mais aussi d'une direction chancelante et changeante.

13 - Tout cela est fait avec joie

14 – Très bien

16 – Objectifs louables mais il y a encore beaucoup de travail pour les atteindre. Surtout le dernier. Pour moi la priorité est d'enrayer le déclin du nombre d'adhérents.

17 - Il faudrait avoir des indicateurs pour avoir un bilan combien de personnes, évolution etc. C'est difficile de répondre sans ces éléments. Il me semble qu'il faudrait encore plus faire connaître les actions du CSCB. Voir si un axe vers les ados ou jeunes adultes pour aide insertion professionnelle pourrait se mettre en place système de mentorat avec des gens de Sceaux. Je suis mentor Duo for a job par exemple

- **Soutenir et accompagner la famille dans sa diversité**

1 - un merveilleux lieu familial et intergénérationnel

2 - Le CSCB me paraît plutôt bien remplir cet objectif, à travers, par exemple le soutien scolaire.

5- Je connais mal les actions concrètement sur ce terrain, mais au niveau de la programmation il y a eu des actions utiles c'est certain. Les aléas des directions passées ont fait du mal c'est certain aussi. J'ai le sentiment que le CSCB aurait pu jouer un rôle plus grand pendant le covid.

11 – C'est un objectif qui semble bien partagé et bien relancé avec la nouvelle responsable.

- **Faire du CSCB un lieu de ressources pour tous sur le quartier**

1 - très ouvert à l'ensemble de la population, sur différentes activités

2 - Je pense que le CSCB est aujourd'hui un réel lieu de ressources. Pour tous ? Je n'en sais rien.

5- Oui, en cours d'acquisition je dirais. C'est un effort constamment à renouveler et à réinventer, spécialement avec le renouvellement de population dans le quartier. Point noir : le naufrage de la bibliothèque, chantier urgent et stratégique.

11 – Cela reste un objectif toujours d'actualité avec un côté convivial important. Il peut être renforcé avec une bibliothèque davantage ouverte et animée.

- **Favoriser l'accès à la culture pour tous**

1 - une équipe de professionnelles et de bénévoles pour tout public

2 - L'accès à la culture est un vaste sujet, difficile à appréhender. La fermeture provisoire de la bibliothèque est certainement un point négatif.

5 - Bien dans l'accompagnement à la scolarité, les expos sur place. Manque de visibilité sur les visites, spectacles. Faire c'est important, faire savoir aussi. Bibliothèque, toujours, à reconstruire humainement et matériellement.

11 – Une meilleure information sur toutes les activités permettrait de favoriser l'accès.

15 - ++

- **Susciter l'envie d'agir des habitants et l'accompagner**

1 - Peut-être plus de manifestations salariés, bénévoles, familiale et surtout intergénérationnelle

2 - Il est aujourd'hui difficile de susciter l'envie d'agir des habitants (aussi bien par le politique que l'associatif). Je ne suis pas sûr que le CSCB ait beaucoup tenté de le faire. Il y a surement des marges de progrès.

5 - Chantier difficile dans une époque "chacun pour soi", globalement je dirais que c'est moyen mais je n'ai pas une bonne visibilité, spécialement pour les familles et les seniors. Ce n'est pas un reproche au CSCB, c'est une difficulté que connaissent tous les lieux de lien social "institutionnels". J'ai le sentiment que les liens se créent ailleurs pourtant, dans des lieux plus libres, surtout pour les jeunes, que le CSCB gagnerait à mieux connaître.

11 – Il n'y a pas vraiment d'outils mis en place par le CSCB pour accompagner des actions et projets des habitants. Cela devrait être une priorité pour les prochaines années.

16 - Encore beaucoup de travail pour atteindre cet objectif



## FONCTIONNEMENT INTERNE EVALUE PAR LES ADMINISTRATEURS.

Synthèse du travail collectif sur l'évaluation du fonctionnement des instances du CSCB (AG, CA, Bureau, Commissions) effectué par les 14 membres du CA présents le 2 février 2023.

### Points positifs.

#### **Stabilité des instances**

- « La stabilité des membres »
- « Des administrateurs qui durent dans le temps »
- « Renouvellement des membres »
- « Une bonne participation »

#### **Dialogue et démarche participative**

- « Une évolution des idées, ouverture d'esprit »
- « Beaucoup de dialogue durant les CA et les bureaux »
- « AG participatives (à maintenir) »
- « Démarche participative »
- « Les solutions qui ont été apportées »

#### **Ambiance conviviale et créative**

- « Convivial lors des AG et CA »
- « Bonne ambiance au CA »
- « Structures vivantes »
- « Créativité »

#### **Bonne coordination CA / équipe**

- « Bonnes relations CA / salariés, meilleures connaissances »
- « Bonne coordination, bonne dynamique »

. **À améliorer** .

**Assurer le renouvellement des instances**

- « Attention au renouvellement »
- « Élargir et renouveler le bureau »
- « Notre CA n'est pas suffisant »
- « Il faut étoffer le CA et le Bureau »
- « Recruter de nouveaux administrateurs »
- « Plus de monde au Bureau »

**Développer et structurer les commissions**

- « Renforcer le travail des commissions »
- « Développer le travail des commissions »
- « Davantage de commissions thématiques »
- « Mieux définir le rôle des commissions »

**Veiller à la diversité de la représentation des élus**

- « Plus de diversité dans le CA »
- « Plus d'habitants au sein du CA »

**Renforcer l'esprit associatif**

- « Faible participation des adhérents à l'AG »
- « Mieux communiquer pour attirer plus de monde à l'AG, au CA »
- « Des commissions ouvertes aux adhérents »

. **Perspectives** .

**Activités**

- « Trouver de l'espace pour développer les activités »
- « Maintenir l'équilibre social/ activités »
- « Se réinventer pour accompagner l'évolution du quartier »

### **Parcours adhérents/ bénévoles**

- « Construire un parcours du bénévole »
- « Expliquer pourquoi entrer au CA »
- « Aller vers nos adhérents pour parler de la fonction d'administrateur »
- « Faire que les usagers se sentent des adhérent »
- « Développer le sentiment d'appartenance à une association »
- « Venir présenter le fonctionnement du CSCB lors des ateliers »
- « Plus d'information vers les bénévoles et les adhérents sur le fonctionnement associatif »
- « Réfléchir collectivement à comment faire pour intéresser »
- « Développer les sondages des adhérents »

### **Fonctionnement des instances**

- « Préciser le rôle des différentes instances »
- « Développer les administrateurs »
- « Plus d'habitants au sein du CA »
- « Plus d'habitants à intégrer au CA et dans les commissions CA »
- « Instaurer des tuteurs pour les nouveaux membres »
- « Ouvrir les commissions au plus grand nombre »
- « Refaire des AG avec du travail en groupe »
- « Développer les relations, les échanges CA/ bureau ».
- « Communiquer davantage auprès des administrateurs entre chaque CA »
- « Utiliser un outil collaboratif pour mieux communiquer entre CA et Bureau »
- « Plus de communication »
- « Collaboration plus étroite avec la ville, ex. sur les questions de prévention »
- « Participer à des groupes de travail municipaux »

**TABLEAU DETAILLE – TABLEAU D’EVALUATION DETAILLE DU PROJET SOCIAL**

**AXE 1 Soutenir et accompagner la famille dans sa diversité**

**Objectif général 1 Accompagner les parents dans leur rôle éducatif**

Rappel des objectifs opérationnels poursuivis	Les activités/actions prévues pour y répondre	Réalisations (activités/actions) mises en place	Rythme (hebdomadaire, annuel, ponctuel...)	Public concerné	Nombre d'usagers (réguliers ou occasionnels)	Partenaires d'actions	Résultats obtenus	Difficultés rencontrées
Accompagner les familles dans la réalisation de leurs projets	Mise à disposition de la bibliothèque aux habitants	L'heure du conte animé par des parents en français ou langue maternelle	Bi-mensuel	Adultes, enfants, seniors, habitants bilingues	30	habitants	PA	Appel aux bébévols
Consolider les liens parents-enfants, Créer des temps de rencontre et des espaces de parole pour toute la famille	Ateliers créatifs familles, sorties et séjours famille, actions collectives	Médiation artistique, ateliers familles	Hebdomadaire et saisonnier	Adultes et enfants non scolarisés et scolarisés	36	Delphine DESPREZ	PA	Communiquer sur le contenu proposé
Permettre aux parents de trouver des réponses à leurs craintes / besoins	Tarifs adaptés	Toutes les activités	Hebdomadaire, saisonnières ou ponctuelles	Tout public	506		A	Cibler les bénéficiaires potentiels
Permettre aux parents de trouver des réponses à leurs craintes / besoins	Permanences associatives	Médiation familiale, CRAMIF (AS sécu), ADS( aide aux démarches)	Hebdomadaires	Adultes et Seniors	435	CRAMIF, ADS, DYNAMIC, CAF	A	De plus en plus de demandes pour l'aide au logement
Permettre aux parents de trouver des réponses à leurs craintes / besoins	Mise en place d'un réseau de soutien à la parentalité	Rencontres REAAP, rencontres individuelles au Centre et réunion collectives avec la Mairie	Ponctuel	Seniors, famille		Mairie de Sceaux, CNAV, les résidence autonomie les Imbergères, REAAP, AG2R	PA	Se faire connaître, informer davantage de public, trouver des disponibilités et développer des outils communs
Permettre aux parents de trouver des réponses à leurs craintes / besoins	conférences débats autour de sujets de prévention,	Actions collectives de soutien aux familles : Ateliers familles et conférences	ponctuelles	Parents, enfants, seniors	126	Mairies, associations, départements, professionnels spécialisés	mobilisation des parents dans l'éducation de leur enfant	cible difficile à capter sur les ateliers
Favoriser les échanges entre parents	atelier "causerie café des parents"	Temps d'échange entre parents : Café des parents	mensuels	parents avec enfants	34		rupture de l'isolement de certaines familles et création de lien entre parents	trouver une formule collective la plus adaptée à leurs besoins
Favoriser les échanges entre parents	Groupes de parole, groupe "entre femmes", réseau de soutien à la parentalité,	Soutien à la parentalité sur des problématiques spécifiques : Groupe de paroles	saisonnier	Tout public	160	professionnels spécialisés (formateur, psychologue...)	expression des parents sur leurs problématiques - partage de problématiques et de pistes concrètes de solutions	identifier les besoins
Favoriser les échanges entre parents	Réseau de soutien à la parentalité	Participation aux réunions du REAAP	Ponctuel			REAAP	PA	

**Objectif général 2 Lutter contre l'échec scolaire**
**CLAS**

Rappel des objectifs opérationnels poursuivis	Les activités/actions prévues pour y répondre	Réalisations (activités/actions) mises en place	Rythme (hebdomadaire, annuel, ponctuel...)	Public concerné	Nombre d'utilisateurs (réguliers ou occasionnels)	Partenaires d'actions	Résultats obtenus	Difficultés rencontrées
Valoriser les compétences des jeunes	Ouverture sur la culture après les temps de travail	Temps d'échanges au sein de la bibliothèque	Hebdomadaire	Enfants	30 par an		A	Réussir à impulser le sentiment de curiosité pour découvrir de nouveaux univers
Valoriser les compétences des jeunes	Actions culturelles	Experiences scientifiques	Mensuel	Enfants	15 / MOIS	Les savants fou	A	Réussir à faire tourner l'effectif des enfants pour que tout le monde puisse y participer
Valoriser les compétences des jeunes	Accompagnement à la scolarité	Accompagnement à la scolarité	Hebdomadaire	Enfants bénévoles	30 par an	Ecole des Blagis	A	Maintenir le CLAS avec moins de bénévoles - prioriser les enfants avec le plus de difficultés et les accueillir au sein de la structure
Valoriser les compétences des jeunes	Accompagnement à la scolarité	Impression des devoirs lors des confinements	Ponctuel	Enfants	10		A	
Valoriser les compétences des jeunes	Valorisation par des expositions des enfants	Expositions à la Bibliothèque municipale et au CSCB	Annuel	Enfants parents bénévoles	30 par an	Ville	A	Réussir a faire deplacer les familles hors temps du CLAS ( week end ou mercredi)
Valoriser les compétences des jeunes	Découvertes univers artistes exposant au CSCB	Temps d'échanges avec les artistes	Mensuel	Enfants parents	30 par an	Artiste	A	
Renforcer les partenariats avec les écoles et les collègues	Lien avec les enseignants, Concertation	Réunion début d'année pour discuter et faire un point sur les inscrits	Annuel	Enfants /Directeur	30 par an	Ecole des Blagis	PA	Réussir a trouver un temps d'échanges entre la rentrée scolaire et celle de CSC
Impliquer davantage les parents dans la vie scolaire	Accompagnement à la scolarité	Mise en place de soutien à distance pendant le COVID	Hebdomadaire	Enfants parents bénévoles	25	Fédération des Centres sociaux	A	Connexion chez les familles et manque de matériel ( ordinateur, tablette)
Impliquer davantage les parents dans la vie scolaire	Contrat enfant-parent-Centre social	Création d'un contrat CLAS	Annuel	Famille + responsable	30 par an		A	Faire respecter les règles du contrats approuvés par toutes les parties
Impliquer davantage les parents dans la vie scolaire	Restitution aux parents lors de fête	Participations des parents sur les temps du CLAS, aux vernissage, accompagnement lors de sorties, participation à la fête de l'accompagnement à la scolarité	Ponctuel	p	20		A	Réussir a faire des déplacer régulièrement les parents pour les motiver a venir plus souvent.
Impliquer davantage les parents dans la vie scolaire	Réunion d'information avec les parents	Réunion annuelle individuelles avec les parents ; Faire un point régulièrement sur le travail des enfants	Annuel et Trimestriel	Parents enfants	30 par an		A	Avoir les parents en directs et non au téléphone malgré les horaires de travail etc..

**Objectif général 3 Favoriser les liens intergénérationnels**

Rappel des objectifs opérationnels poursuivis	Les activités/actions prévues pour y répondre	Réalisations (activités/actions) mises en place	Rythme (hebdomadaire, annuel, ponctuel...)	Public concerné	Nombre d'usagers (réguliers ou occasionnels)	Partenaires d'actions	Résultats obtenus	Difficultés rencontrées
Développer les activités collectives intergénérationnelles	Café-théâtre, jeux de société	Activités portées par des habitant bénévole : Tricot, jeux de société, Sculpture sur bois, Décor sur cuir, Porcelaine	Hebdomadaire	Tout public	160		A	Trouver un créneau horaire et des salles disponibles adaptés aux usagers
Développer les activités collectives intergénérationnelles	Rencontres entre les enfants et les seniors	Sorties intergénérationnelles : sorties en journée, musées, atelier, visite	ponctuelles	Tout public	224	Centre des monuments nationaux	PA	adapter les déplacements aux différentes contraintes
Développer les activités collectives intergénérationnelles	Rencontres entre les enfants et les seniors	Réunions de convivialité	régulier	Tout public	607	Blagis solidarité, Maison de Retraite les Imbergères	PA	Capacité d'accueil
Développer les activités collectives intergénérationnelles	Investissement des seniors dans les activités	Membre CA, Bureau, implication dans les Commissions : fête, bibliothèque, prêts de salle	régulier	Tout public	15		A	Renouvellement des instances
Favoriser les rencontres intergénérationnelles	Echanges entre le groupe "entre femmes" et l'EHPAD Marguerite Renaudin	Activité et partage de savoir "femmes ensemble"	ponctuel	femmes	26	EHPAD Marguerite Renaudin	PA	Arrêt avec le départ d'une salariée
Développer les actions en direction des seniors		Ateliers récits de vie	saisonnier	Seniors	6		A	Toucher les bénéficiaires potentiels en dehors de nos adhérents, désistement tardif de certains intéressés
Développer les actions en direction des seniors	ateliers de prévention santé	prévention chutes et mémoire	hebdomadaires	seniors	73		PA	Toucher les bénéficiaires éventuels; nombre de participants en forte baisse depuis le COVID
Développer les actions en direction des seniors	Café-théâtre, jeux de société	Investissement des seniors dans les activités via la commission Bel âge	ponctuelle	seniors	43		PA	Arrêt avec le départ d'une salariée

Objectif général 1 Faciliter l'accueil des publics fragilisés et/ou isolés

Rappel des objectifs opérationnels poursuivis	Les activités/actions prévues pour y répondre	Réalisations (activités/actions) mises en place	Rythme (hebdomadaire, annuel, ponctuel...)	Public concerné	Nombre d'utilisateurs (réguliers ou occasionnels)	Partenaires d'actions	Résultats obtenus	Difficultés rencontrées
Renforcer l'accompagnement social	Accueil, diagnostic, orientation	Rendez-vous individuels avec la Référente famille écoute et orientation	Hebdomadaire	Tout public	53	Mairies, associations, écoles, départements (PMI, SST, MDPH, UMP)	A	Manque de relais concernant l'aide aux démarches pour les retraités
Renforcer l'accompagnement social	Permanences EDAS, écrivain public, aide administrative en ligne, espace libre informatique	Mise en place de permanences sociales (assistante sociale et médiation familiale)	Hebdomadaire	Public en fragilité	2/3 personnes par semaine/ permanence	Association Dynamic, EDAS, CPAM	PA	Permanences assistante sociale EDAS arrêtées depuis, Covid, pas encore abouti à du collectif
Renforcer l'accompagnement social	Développement d'Ateliers sociolinguistiques	Ateliers sociolinguistiques	Hebdomadaire	Adultes, seniors, migrants	72	GERMAE (oriente les bénéficiaires), réseau Alpha (formation des bénévoles)	A	Trouver des bénévoles, tarifs pour les sans papiers ne pouvant justifier de revenus pour bénéficier des tarifs réduits? disponibilité discontinuée des
Renforcer l'accompagnement social		Aide alimentaire ponctuelle via des dons de paniers alimentaires restants de l'AMAP à des usagers en fragilité	Hebdomadaire	Tout public	8	AMAP	A	Cibler les bénéficiaires potentiels
Développer le lien social	Groupe "entre femmes", ateliers créatifs en famille, potager partagé, atelier couture, actions collectives	Groupe "entre femmes", ateliers créatifs en famille, potager partagé, atelier couture, actions collectives	Hebdomadaire et ponctuel	Tout public	708	PA	A	Se faire connaître des personnes ne fréquentant pas déjà le lieu. Potager et groupe entre femmes arrêté au départ d'une salariée. Evénements rendus difficiles pendant et après COVID
Mettre en place des tarifs plus adaptés et solidaires	Mise en place d'une commission tarif	Commission tarif	Annuel	Tout public	4		A	Une réflexion est demandée sur les adhésions pour les publics en fragilité
Mettre en place des tarifs plus adaptés et solidaires	Mise en place d'une commission tarif	Tarifs réduits selon revenus et réductions si plusieurs activités, Pass 92, Bons CAF, Bons Mairie, sorties à tarif "champs social" avec le Centre des monuments nationaux	Tous les jours	Public en fragilité		Centre des monuments nationaux, Conseil Départemental, Mairie de Sceaux, CAF	A	
Permettre l'accueil des personnes handicapées	Signalétique "lieu accessible aux personnes handicapées"			Public porteur de handicap			NA	
Permettre l'accueil des personnes handicapées	Ouvrir certains ateliers aux personnes handicapées	Tous les ateliers sont ouverts à tous sans distinction	Hebdomadaire et ponctuel	Public porteur de handicap		Association Valentin Haüy	A	Etablis en hauteur



**Objectif général 2 Développer l'action partenariale sur le quartier**

Renforcer les coopérations sur des thématiques communes en considérant les spécificités de chaque acteur	Mise en place d'actions collectives (EDAS/CSCB)	Mise en place de permanences sociales (assistante sociale et médiation familiale)	Hebdomadaire	Public en fragilité	2/3 personnes par semaine/ permanence	Association Dynamic, EDAS, CPAM	PA	Permanences assistante sociale EDAS arrêtées depuis, Covid, pas encore abouti à du collectif
Faciliter les rencontres, les échanges entre les acteurs du territoire pour une meilleure connaissance mutuelle et visibilité du partenariat existant/en devenir	Etablir un répertoire des acteurs du territoire, de leur domaine de compétences, d'interventions	Etablissement d'un répertoire des partenaires	Ponctuel	Partenaires			PA	Crise sanitaire et vacances de postes pendant plusieurs années, turn over des
	Organisation de petits déjeuners, réunions régulières de divers partenaires			Partenaires			NA	Crise sanitaire et vacances de postes pendant plusieurs années
	Réunions ou entretiens partenaires	Participation aux réunions et entretiens partenaires, mise en place d'une permanence CAF, personnes moins isolées	Régulier	Professionnels	25	Mairie, associations, services, département,	A	Difficultés à conjuguer les agendas respectifs
Favoriser la mise en place d'actions sociales communes	Coordination avec les partenaires d'actions sociales	Accompagnement de publics réciproques selon les besoins spécifiques	Ponctuel				NA	Crise sanitaire et vacances de postes pendant plusieurs années, turn over des partenaires et crise COVID

**Objectif général 3 Renforcer la communication externe**

Mettre en avant les actions du centre	Développement des outils de communication (site, plaquette, affiche, flyer, facebook, twitter, newsletter...)	Communications sur tous supports : site, plaquette, affiche, flyer, facebook, Youtube, Inbstagram,newsletter	Hebdomadaire, Bimensuel	Tous publics	nombreux abonnés newsletter	Commune de Sceaux	PA	Refléter toute la diversité des actions du CSCB sur ses supports de communication : aspect social, événements passés, implication des bénévoles, vie associative, relais actions et opportunités partenaires
Faire connaître le CSCB en allant à la rencontre des habitants	Communication hors les murs via la fête de quartier, la fête de Noël	Fêtes de quartier, la fêtes de Noël	Ponctuel	Tous publics	300 personnes/ fête	Commune de Sceaux	A	Annulés pendant la période Covid
	Actions de communication dans les lieux de vie du territoire, affichage, dépôt	Affichages et dépôts de communications chez les partenaires et commerçants par une bénévoles et les salariés	Régulier	Tous publics		Commune de Sceaux, les commerçants du quartier, partenaires ciblés	A	Plafonnement des communications sur les panneaux municipaux
Mieux connaître les habitants du quartier	Organiser des événements visant à communiquer : pot d'accueil au sein du centre pour les nouveaux arrivants 1 fois par trimestre			Tous publics			NA	Crise sanitaire et vacances de postes pendant plusieurs années
Mieux connaître les habitants du quartier	Actions hors les murs (café convivial, inscriptions, don de livres...)	Dons de livres au Centre commercial de quartier, inscription au Forum des sports	Ponctuel	Tous publics	200	Commune de Sceaux, l'Association des Commerçants, Hauts-de-Seine Habitat	PA	Crise sanitaire et vacances de postes pendant plusieurs années
Etre un lieu relais et de collaboration avec les autres acteurs Renforcer la veille externe	Information des partenaires sur les actions sociales du centre pour en favoriser la visibilité	Rencontres pour des projets communs	Ponctuel	Partenaires	800	Une quinzaine de partenaires	PA	Réunir plusieurs partenaires sur des sujets communs

**AXE 3 Favoriser l'accès à la culture pour tous****Objectif général 1 Faire de la bibliothèque lieu d'échanges pour tous**

Rappel des objectifs opérationnels poursuivis	Les activités/actions prévues pour y répondre	Réalisations (activités/actions) mises en place	Rythme (hebdomadaire, annuel, ponctuel...)	Public concerné	Nombre d'utilisateurs (réguliers ou occasionnels)	Partenaires d'actions	Résultats obtenus	Difficultés rencontrées
Favoriser les rencontres des habitants autour de la lecture	Club de lecture adulte "le petite cabinet de lecture",	Le petit cabinet de lecture, Café-lecture en visio pendant la crise sanitaire et suggestions via le site du CSCB de livres.	1 fois par mois : séances thématiques ou livres	Adulte et senior	120		PA	Longues vacances des postes de bibliothécaire de Référente famille; crise COVID et relance très difficile auprès des habitants mais aussi des bénévoles
Favoriser les rencontres des habitants autour de la lecture		Initiatives d'habitants bénévoles et mise en place d'une commission bibliothèque à l'initiative des bénévoles afin de travailler sur le secteur bibliothèque	Ponctuel	Adultes - seniors	36	Bibliothèque municipale	PA	
Promouvoir la lecture	Espace libre service	click and collect	Pendant COVID	Tout public	646		PA	
Promouvoir la lecture	Espace libre service	réserve de livres par téléphone	Pendant COVID	Tout public			PA	
Promouvoir la lecture	Espace libre service	Espace libre service, ouverture et aménagement de la bibliothèque pour lire, étudier et emprunter des livres, Don de livres au centre commercial des	Hebdomadaire	Tout public			PA	
Développer les partenariats avec l'école et les crèches	Recevoir les classes de la crèche des Blagis	Sieste littéraires	1 mercredi sur 2	Enfants	120	Crèche des Blagis	PA	
Développer les partenariats avec l'école et les crèches	Recevoir les classes maternelles de l'école des Blagis	Escape Game	Ponctuel	Enfants	75	Ecole Elémentaire des Blagis	PA	
Développer le goût pour la lecture chez les enfants	animations variées : l'heure du conte, un soir qui conte, la nuit du conte, un samedi qui conte	Lectures – rencontres : heure du conte, la nuit du conte, le printemps des poètes, ciné goûter, Contes en ligne sur le site du CSCB	Ponctuel tout au long de l'année et pendant les vacances scolaires	Enfants - Adulte - Senior	318	Bibliothèque municipale	PA	
Développer le goût pour la lecture chez les enfants		Investissement de la bibliothèque lors de l'Accompagnement à la scolarité pour lire ou étudier				120		PA

## Objectif général 2 Favoriser l'accès aux actions éducatives et culturelles

Rappel des objectifs opérationnels poursuivis	Les activités/actions prévues pour y répondre	Réalisations (activités/actions) mises en place	Rythme (hebdomadaire, annuel, ponctuel...)	Public concerné	Nombre d'usagers (réguliers ou occasionnels)	Partenaires d'actions	Résultats obtenus	Difficultés rencontrées
Maintenir et développer des activités de découverte ou de rencontre de l'autre	Mise en place de stages dans le cadre des ALSH	Stages pour les 6-10 et 11-15 et Sorties éducatives et culturelles : Cinéma, musée , Vacan'sport	vacances scolaires	Jeunes	12 par stages ( 8 ou 10 pendant périodes COVID)		A	Diversifier les activités, réadapter les musées à l'effort physique après le confinement
Développer les savoir, savoir-faire et les savoir être de chacun	Proposition d'activités en lien avec les demandes, les besoins des adhérents /usagers	Sorties ou d'activités culturelles en lien avec les besoins identifiés (par la Référente famille et avec les parents du CLAS)	vacances scolaires	Jeunes	12 par stages ( 8 ou 10 pendant périodes COVID)		A	beaucoup de listes d'attentes , rapidement plein ; transport en communs, certaines villes sont mal deservie
Créer des espaces de rencontre et d'échange autour des pratiques enseignées	Mise en place d'ateliers ponctuels ou des stages de courte durée	Initiation au codage, au dessin et animation sur ordinateur; Stage court-métrage	Ponctuel	7-11 ans et 10-15 ans	8 à 12 / saison et 8 / stage		PA	Différences de niveau entre enfants, difficulté à concrétiser un projet individuel; nombre de postes informatique limite le nombre de participants, manque d'espace pour tournage
	Mise en place d'ateliers ponctuels ou des stages de courte durée	Mise en place d'ateliers ponctuels ou des stages de courte durée : stages corporels, œnologie, mosaïque, sophrologie, self defense	Ponctuel	Adultes	158		A	Cadrer avec les changements de besoins et d'envies des adhérents, Covid : mauvais horaires avec le couvre feu et grosse perte d'adhérents
Démocratiser l'accès à la pratique artistique	Proposition de spectacles, de représentations mettant en avant les ateliers du CSCB (musique théâtre, danse) de manière régulière au Centre	Spectacle de danse et Spectacle de Théâtre aux Gémeaux avec tous les cours de danse contemporaine, Auditions : piano – flûte traversière – batterie – guitare classique – chant collectif et individuel	Tous les ans 1 à 2 fois par an	Tout public	578		A	Coût de la salle et de ses prestations
	Poursuite de l'action Culture du cœur	Culture du cœur,	Bi mensuel	Personnes en difficulté économiques ou orientées par travailleurs sociaux	366	Culture du Cœur	A	Trouver le temps de répondre aux demandes régulières des bénéficiaires
	Mise en place de séjours (famille, jeunes, seniors)	Sorties intergénérationnelles en journée, musées, ateliers, visites	Ponctuel	Tout public	224	Centre des monuments nationaux	PA	Adapter la proposition initiale avec l'impossibilité de faire ou de se projeter sur du moyen ou long terme avec la crise sanitaire, adapter les déplacements aux différentes contraintes

**AXE 3 Favoriser l'accès à la culture pour tous - Objectif général 3 Valoriser les ressources du quartier**

<p>Valoriser les pratiques et initiatives culturelles portées par les habitants</p>	<p>Mise en valeur des artistes locaux par des expositions mensuelles et des vernissages Rencontres des artistes avec le public et les enfants de l'accompagnement à la scolarité Communication des évènements</p>	<p>Mise en valeur de 25 habitants artistes, 4 expositions des enfants de l'accompagnement à la scolarité élémentaire au CSCB et à la Bibliothèque municipale, 4 exposition de groupes d'adhérents, 2 exposition de groupes d'artistes locaux malvoyants ou aveugles et des vernissages 2 Rencontres des artistes avec les enfants de l'accompagnement à la scolarité Expositions virtuelles sur le site du CSCB et les réseaux sociaux.</p>	<p>Mensuel</p>	<p>Tout public</p>	<p>1460</p>	<p>Association AVH , Bibliothèque municipale</p>	<p>A</p>	<p>Beaucoup de difficultés à remettre en place des expos en 2022. Le confinement puis le couvre feu et le pass sanitaire ont été néfastes pour l'organisation d'exposition et de vernissage. Retour à la normale en octobre 2022. Le nombre de visiteurs pour chaque exposition était en constante augmentation, Le COVID a tout bousculé.</p>
<p>Renforcer les partenariats avec les associations de quartier, les services de la ville.</p>	<p>Participation du Centre aux différents temps organisés par les partenaires Valorisation des actions des partenaires par un affichage dans le centre Information / mise en lien des publics des ateliers annuels et des associations utilisant les locaux avec les animations du centre social</p>	<p>Participation du Centre aux différents temps organisés par les partenaires Valorisation des actions des partenaires par un affichage et du dépôt de flyers ou dépliants dans le Centre, Présence des associations adhérentes dans le catalogue du CSCB, Une expositions des enfants de l'accompagnement à la scolarité élémentaire au CSCB et à la Bibliothèque municipale</p>	<p>Régulier</p>	<p>Tout public</p>		<p>Mairie de Sceaux, Association Vélo club, Blagis solidarité, Département des Hauts de Seine (CPO)</p>	<p>PA</p>	<p>Turn over dans notre structure et chez nos partenaires</p>

**AXE 4** Susciter l'envie d'agir des habitants et l'accompagner**Objectif général 1** Développer la prise d'initiatives des habitants

Rappel des objectifs opérationnels poursuivis	Les activités/actions prévues pour y répondre	Réalisations (activités/actions) mises en place	Rythme (hebdomadaire, annuel, ponctuel...)	Public concerné	Nombre d'utilisateurs (réguliers ou occasionnels)	Partenaires d'actions	Résultats obtenus	Difficultés rencontrées
Identifier les besoins et attentes de chacun	Veille active par les agents d'accueil	Veille active par les agents d'accueil	Régulier	Tout public			A	Rediriger vers d'autres personnes quand le lien de confiance est créé mais qu'il est trop prenant
Identifier les besoins et attentes de chacun	Mise en place d'une boîte à idées	Mise en place d'une boîte à idées sur des actions extérieures (Nocturnes des Blagis)	Ponctuel	Tout public	20		NA	
Identifier les besoins et attentes de chacun	Formation des bénévoles	Formation des bénévoles : Comptabilité Laïcité et valeurs de la République Séminaire sur les jeunes retraités Accompagnement à la scolarité Accompagnement réseau RADYA : formation ASL accompagnement des bénévoles	Ponctuel	Bénévoles	25		A	
Faire vivre les démarches collectives portées par les habitants	Poursuite du comité Bel âge constitué par les seniors Création de comités d'utilisateurs sur d'autres secteurs Pique-nique avec les familles pour l'organisation des sorties	Comité Bel âge, Pique-nique avec les familles pour l'organisation des sorties					NA	C'est souvent les professionnels, à l'écoute, qui impulsent les collectifs, arrêt du Comité Bel âge et des pique-niques avec la crise COVID

**Objectif général 2 Renforcer l'implication des administrateurs et des bénévoles**

Rappel des objectifs opérationnels poursuivis	Les activités/actions prévues pour y répondre	Réalisations (activités/actions) mises en place	Rythme (hebdomadaire, annuel, ponctuel...)	Public concerné	Nombre d'utilisateurs (réguliers ou occasionnels)	Partenaires d'actions	Résultats obtenus	Difficultés rencontrées
Susciter l'engagement des nouveaux bénévoles (administrateurs) Consolider les instances participatives du CSCB	Constitution de groupes de travail « projets habitants » / « suivi du projet social » « commissions diverses » Accompagnement du fonctionnement des commissions / groupe de travail Accompagnement sur l'animation des instances comme le CA et l'AG	Commissions thématiques : RH, Fête, Tarifs, Prêts de salle, bibliothèque, communication	Ponctuel	Administrateurs	15		PA	Difficile de mobiliser davantage de bénévoles sur la période COVID. Accueil de nouveaux administrateurs.
Accompagner et former les administrateurs	Formations fédérales (administrateur, bureau, trésorier...) Séance de médiation équipe / Conseil d'administration	Formation des bénévoles : Comptabilité Laïcité et valeurs de la République Séminaire sur les jeunes retraités ; Commissions thématiques mixtes : salariés et bénévoles	Ponctuel	Administrateurs	25		A	

<b>TABLEAU DETAILLE DES AXES DU NOUVEAU PROJET SOCIAL</b>
-----------------------------------------------------------

## AXE 1 : ACCOMPAGNER ET SOUTENIR LES FAMILLES DANS LEUR DIVERSITE

### OG1: Accompagner les parents dans leur rôle éducatif

Objectif opérationnels	Exemples d'actions	Résultats attendus	Indicateurs	Echéancier
Favoriser les échanges et le soutien entre parents	Ateliers ou Conférences parentalité d'information et de prévention en lien avec le secteur jeunesse du CSCB	Parents moins isolés dans leur fonction éducative Parents qui sont informés des ressources et actions éducatives Parents qui trouvent des réponses à leurs besoins Augmentation du soutien et des solidarités entre parents	Nombre d'ateliers ou de conférences parentalité Fréquentation des parents mobilisés Retour qualitatif avec les participants	2024
Consolider les liens parents-enfants	Réseau de soutien à la parentalité	Parents qui prennent le temps de tisser du lien avec leurs enfants au travers de partage et d'échanges avec leurs enfants	Retour qualitatif des réunions REAAP	2025
Permettre aux parents d'accéder aux réponses liées à leurs besoins éducatifs	Groupes de paroles		Nombre de Groupe de paroles	2026
Favoriser les échanges entre les acteurs éducatifs et les parents	Sorties et ateliers en famille		Fréquentation des ateliers et sorties en famille Initiatives des familles	2024
	Rencontres avec les parents , les établissements scolaires, les acteurs éducatifs du territoire (CPO des Blagis, Café des partenaires, PRE ...)		Nombre d'acteurs éducatifs rencontrés	2024



**OG2 : Soutenir les familles dans leurs problématiques socio-economiques**

Objectif opérationnels	Exemples d'actions	Résultats attendus	Indicateurs	Echéancier
Permettre aux familles de trouver des réponses adaptées à l'ensemble de leurs besoins spécifiques (familles monoparentales, familles nombreuses, petite enfance, public non-francophone, fracture numérique ...)	Permanences sociales, médiation familiale, rencontres avec la Référente famille et orientation et mise en relation , actions partenariales	Les familles trouvent des réponses à leurs besoins	Nombre de permanences Nombre de partenaires effectuant des permences	2024
Développer et consolider un réseau de partenaires autour de la famille	Café des partenaires, actions partenariales, réunions d'information, relais d'information, outils de suivi communs	Les partenaires se connaissent mieux, relaient de l'informations, orientent le public, conçoivent des actions communes	Fréquentation des Café de partenaires Bilans qualitatifs	2028
Créer des temps de rencontres et de convivialité, des espaces de parole pour toute la famille	Moments festifs et conviviaux	Les familles apprennent à se connaître, s'entraident et s'expriment	Fréquentation des moments festifs et conviviaux Bilan qualitatifs	2025
Accompagner les familles dans la réalisation de leurs projets	Groupe d'habitants autour de la famille	Les familles s'expriment sur leurs besoins, envies et attentes Les familles peuvent concrétiser leurs projets avec l'aide du CSCB Le CSCB est identifié comme un lieu ressource pour les projets	Nombre de propositions d'habitants Bilan qualitatif des actions réalisées	2028

**OG3 : Favoriser les liens intergénérationnels**

Objectif opérationnels	Exemples d'actions	Résultats attendus	Indicateurs	Echéancier
Favoriser les liens intergénérationnels entre les familles et les seniors	Sorties et ateliers intergénérationnels, Jardin potager	Les familles et les seniors tissent des liens de solidarité et d'entraide	Nombre de participants dont nombre de seniors et nombre de participants famille	2024
Développer des actions autour de la grand-parentalité	Ateliers et conférences	Les seniors et les familles sont moins isolés	Fréquentation des actions collectives	2024
	Actions collectives ( on joue, on danse, loto, fête de quartier, ...)	Renforcement du sentiment d'utilité sociale, de transmission de savoirs	Nombre de propositions intergénérationnelles	2024
		Les seniors trouvent des réponses à leurs besoins	Bilan qualitatifs des rencontres	2028

## AXE 2 : FAIRE DU CSCB UN LIEU RESSOURCE D'ACCES AUX DROITS

### OG1: Faciliter l'accessibilité des publics fragilisés et/ou isolés

Objectif opérationnels	Exemples d'actions	Résultats attendus	Indicateurs	Echéancier
Permettre une orientation et un accompagnement social adapté	Accueil, diagnostic, orientation individuelle par la Référente famille, Permanences d'aides sociales, permanences de médiation familiale, écrivain public, actions partenariales d'information et de prévention, relais d'informations partenaires sur des problématiques communes	Les habitants trouvent des réponses adaptées à leurs problématiques familiales, économiques et sociales	Nombre de permanences sociales	2025
Contribuer à lever les freins économique	Tarifs et paiements adaptés et solidaires, paniers alimentaires solidaires	Les personnes fragiles sont mieux identifiées et accompagnées	Nombre d'adhésions a tarif réduit	2025
Lutter contre l'isolement des personnes âgées	Groupe d'habitants "le Bel âge", séjours seniors, ateliers hebdomadaires; ateliers de prévention	Les personnes sont moins isolées	Nombre de personnes orientées Commission Bel âge	2026
Accompagner l'intégration culturelle et linguistique	Ateliers socio-linguistiques	Des freins à l'insertion économique, linguistique et sociale sont levés	Nombre d'information partenaires relayées	2025
Favoriser l'inclusion numérique	Pass numérique, café numérique, espace libre accès	Les habitants peuvent effectuer les démarches en ligne dont ils ont besoins Les habitants peuvent maintenir plus facilement du lien social et familial au travers des nouvelles technologies	Nombre d'ateliers et leurs fréquentations	2026
Sensibiliser à la transition écologique	Ateliers zéro déchets, Repair Café, Vide grenier Croix rouge, accueil d'une AMAP	Les habitants tirent des bénéfices financiers et de santé des actions de transition écologique	Fréquentation des ateliers et événements	2025

### OG2 : Favoriser l'accès à la culture pour tous

Objectif opérationnels	Exemples d'actions	Résultats attendus	Indicateurs	Echéancier
Favoriser l'accès aux actions culturelles	Culture du cœur, sorties culturelles avec le Champs social, Spectacles ou animations culturelles sur place	Les habitants, les familles, les enfants, ont accès à la culture quelque soit leurs milieux socio-économiques ou socio-culturels	Nombre d'actions et de sorties culturelles et de médiation littéraire	2024
Valoriser les actions culturelles portées par les habitants	Expositions, vernissages, spectacles, rencontres d'artistes, relais d'informations partenaires, actions en partenariat avec les associations du territoire	Les talents des habitants sont promus et valorisés	Fréquentation et Bilan qualitatifs des actions et sorties culturelles, des animations de médiation littéraire, des vernissages rencontres d'artistes et spectacles	2025
Faire de la bibliothèque un espace de ressource et de rencontre	Animations de médiation littéraire : lecture de contes, actions en direction des écoles et crèche du quartier ; temps forts autour de la lecture : mois du conte, partir en livre, nuit du conte ...; Groupes d'habitants autour de la lecture ; ateliers d'écriture ; espaces libres de travail et espace de réunion pour les habitants; espace libre accès informatique	Les habitants bénéficient d'espaces ressource et d'initiatives pour se cultiver ou travailler	Nombre d'animations accueillies et animées et leurs fréquentations	2026

**OG3 : Développer l'accès à l'information**

Objectif opérationnels	Exemples d'actions	Résultats attendus	Indicateurs	Echéancier
Travailler sur l'espace d'accueil du Centre	Réagencement de l'accueil, questionnement des horaires	Les habitants bénéficient d'un lieu ressource accueillant et ouvert au moment où ils en ont besoin	Suivi de la fréquentation du soir et du week-end Nombre de photocopies et impressions Réagencement de l'accueil	2026
Développer la visibilité hors-les-Murs	Création d'outils de visibilité (drapeaux, kakémonos, badges, chariots, ...), permanences dans ou à la sortie des établissements scolaires, participations aux actions partenariales hors-les-murs : Nocturnes des Blagis, Fête de quartier, ...; création espaces d'affichage dans les cités en partenariat avec les bailleurs sociaux ; distributions dans les boîtes aux lettres en partenariat avec la ville de Sceaux	Les habitants ont connaissance du CSCB et de son champs des possibles et s'en saisissent lorsqu'ils en ont besoin	Nombre de personnes rencontrées dans les actions hors-les-murs et les déambulations Nombre d'actions hors-les-murs et de déambulations	2027
Réfléchir à l'efficacité de la communication interne	Commission communication constitué d'habitants et de salariés pour réfléchir aux sujets : pertinence et efficacité des modes de communication (qui rendent compte de la diversité des actions : aspect social, implication des bénévoles, vie associative, relais actions partenaires)	Les habitants bénéficient d'une information ciblée qui correspond à leurs besoins	Bilan annuel AG Questionnement à l'accueil pour savoir comment les personnes ont eu l'information sur une période	2027

## AXE 3 : PROMOUVOIR ET SOUTENIR LA JEUNESSE DU QUARTIER

### OG1: Favoriser la réussite scolaire

Objectif opérationnels	Exemples d'actions	Résultats attendus	Indicateurs	Echéancier
Accompagner les jeunes dans leur scolarité	Aide aux devoirs, apports méthodologiques, soutien moral avec le CLAS	Les parents comprennent le fonctionnement de l'école, ils sont informés et accompagnés dans la scolarité de leurs enfants	Nombre d'enfants/jeunes et de familles accompagnés dans le cadre du CLAS	2024
Valoriser les capacités et compétences des jeunes	Expositions et vernissages du CLAS	Les enfants se sentent soutenus et valorisés dans leurs acquisitions de savoirs, savoir-faire et savoir-être	Bilans qualitatifs des réunions et bilan qualitatif et fréquentation des temps forts du CLAS	2024
Mettre en place de la médiation scientifique, culturelle et sportive	Stages et sorties de l'ALSH, ateliers numériques, stages vidéo, rencontre d'artistes, ateliers de médiation littéraire	Les parents sont sensibilisés à l'importance des activités éducatives, culturelles et sportives dans la réussite éducative des enfants	Fréquentation des activités culturelles éducatives et sportives	2024

### OG2 : Soutenir les jeunes dans leurs problématiques

Objectif opérationnels	Exemples d'actions	Résultats attendus	Indicateurs	Echéancier
Permettre aux jeunes d'accéder aux réponses liées à leurs besoins	Actions de prévention : ateliers CV, prise de parole en public, éloquence, sécurité, pizza débat/philosophie, santé physique et mentale...	Les actions de prévention permettent d'anticiper et de limiter des difficultés rencontrées par les jeunes	Nombre de jeunes adhérents et fréquentation des actions	2025
Développer un partenariat jeunesse de territoire	Café des partenaires jeunesse (la Rotonde, Permanences sociales, éducateurs spécialisés,...), actions partenariales communes ou de relais (prévention délinquance, insertion dans le monde professionnel, stage BAFA ...), relais d'information partenariales, rencontres avec les écoles et collèges	Le maillage territorial des partenaires permet à chaque jeune d'être orienté et accompagné vers les lieux et temps ressources dont il a besoin	Nombre de café des partenaires, nombre de partenaires rencontrés et de relais d'actions partenariales	2025
Accompagner des jeunes vers les lieux ressources	Accueil, diagnostic, orientation individuel et collectif par le Référent Jeunesse	Les jeunes identifient le Référent jeunesse comme personne ressource et de confiance qui peut les soutenir	Bilan qualitatif et fréquentation des actions de prévention et des rencontres individuelles	2026

**OG3 : Valoriser et accompagner la prise d'initiatives et de responsabilité des jeunes**

<b>Objectif opérationnels</b>	<b>Exemples d'actions</b>	<b>Résultats attendus</b>	<b>Indicateurs</b>	<b>Echéancier</b>
Promouvoir et accompagner les actions solidaires et de bénévolat	Bénévolat jeunesse, chantiers jeunes	De la solidarité se développe grâce aux jeunes	Nombre de jeunes bénévoles	2026
Développer des temps de parole pour les jeunes pour leur permettre d'être acteurs de leurs temps libre et de leurs loisirs	Temps de rencontres et d'information collectives (Débat pizza, vidéo-débat, ...), temps de programmation jeunesse avec et pour les jeunes	Les jeunes bénéficient d'expériences et développent des compétences valorisables pour leur insertion professionnelle ou leur parcours étudiant	Fréquentation et bilan qualitatif des actions et réunions	2026

## AXE 4 : ENCOURAGER ET FACILITER LA PRISE D'INITIATIVES DES HABITANTS

### OG1: Développer la prise d'initiative des habitants

Objectif opérationnels	Exemples d'actions	Résultats attendus	Indicateurs	Echéancier
Sensibiliser les habitants aux enjeux de citoyenneté	Animations thématiques (transition écologique, le racisme, ....)	Les habitants sont porteurs d'initiatives	Nombre, fréquentation et bilan qualitatif des rencontres proposées	2027
Faciliter l'envie d'agir des habitants	Invitations aux Commissions, boîte à idées, mise à disposition d'espace dédié,...	Les habitants s'expriment sur leurs envies et leurs besoins	Investissement de l'espace dédié à la prise d'initiatives	2026
Engager une démarche pour permettre la prise d'initiatives	Formation des salariés et administrateurs à l'accompagnement des habitants vers la prise d'initiatives, Commission Prise d'initiatives d'habitants	Les habitants contribuent et apportent leur aide à des initiatives pour le territoire	Nombre d'initiatives portées par les habitants	2025

### OG2 : Renforcer l'implication des habitants dans la vie du Centre social

Objectif opérationnels	Exemples d'actions	Résultats attendus	Indicateurs	Echéancier
Faciliter l'implication bénévole des habitants	Café des bénévoles (rencontres d'habitants et de bénévoles), temps d'aller-vers pour expliquer le fonctionnement du CSCB, du bénévolat et de la fonction d'administrateur, Commissions bénévolat (adhésion, charte, livret d'accueil, accompagnement / parcours du nouvel administrateur)	Les habitants connaissent le champs des possibles au CSCB pour leur territoire	Nombre, fréquentation et bilans qualitatif des café des bénévoles, des temps d'aller vers, des commissions et des moments conviviaux en direction du bénévolat et des temps d'aller-vers	2024
Valoriser l'implication bénévole des habitants	Temps conviviaux de valorisation du bénévolat, Communication sur le bénévolat, propositions de formation en direction des bénévoles	Les habitants s'investissent dans des actions solidaires de territoire avec les équipes du CSCB	Réalisation d'outils et de proces autour du bénévolat	2025
Consolider les liens entre les bénévoles et les salariés	Commissions thématiques, moment conviviaux, invitation de salarié en Conseil d'Administration pour parler de leur travail, réflexion sur les conditions de travail : accueil, bureaux, cuisine, espace dédié aux salariés, outils informatiques	Les salariés, bénévoles et bénévoles administrateurs ont une bonne connaissance de leurs rôles et missions et travaillent collectivement au service du territoire	Nombre et qualité des formations proposées aux bénévoles et des communication sur le bénévolat	2026

**OG3 : Soutenir la vie associative locale**

<b>Objectif opérationnels</b>	<b>Exemples d'actions</b>	<b>Résultats attendus</b>	<b>Indicateurs</b>	<b>Echéancier</b>
Accompagner les associations partenaires dans leurs initiatives	Prêt de salle, prêt de matériel, mise en relation, moyens humains ou accompagnement logistiques (Braderie Croix rouge, Loto Blagis solidarité, Atelier de prévention ADS, ...)	Le CSCB est un lieu ressource pour les associations du territoire	Nombre de partenaires associatifs, d'adhérents associatifs	2026
Informers les habitants des initiatives locales	Relais d'informations partenaires via la Newsletter, par affichage dans le CSCB, distribution de tracts à l'accueil, réseaux sociaux	Les habitants ont connaissance des actions à vocation solidaire ou participative des associations locales	Nombre de relais d'initatives partenaires soutenues et relayées	2026

Budget Prévisionnel - CSCB - PROJET SOCIAL					
<b>CHARGES</b>				<b>PRODUITS</b>	
60 Achats				70 Ventes de produits et services	
601 Matières premières	14 930,00 €			701 Ventes de produits finis	- €
602 Autres approvisionnements	7 090,00 €			706 Activités	200 000,00 €
604 Études et prestations	81 020,00 €			706.1 Adhésions	10 000,00 €
605 Matériels, équipements et travaux	- €			708 Produits des activités annexes	- €
606.1 Fournitures non stockables : électricité	11 210,00 €				
606.4 Fournitures consommables bureautique	6 940,00 €			Total ventes	210 000,00 €
<b>Total achats</b>	<b>121 190,00 €</b>			74 Subventions d'exploitation	
61 Services extérieurs				Etat FDVA	5 000,00 €
611 Sous-traitance générale	- €			Conseil régional	- €
612 Redevances de crédit-bail	- €			Conseil départemental	5 000,00 €
613.1 Locations diverses salles	5 000,00 €			Ville de Sceaux	
613.2 Loyers et charges locatives	15 270,00 €			Subvention globale	295 100,00 €
615.1 Entretien et ménage	23 690,00 €			Subvention spécifique - activité	- €
615.2 Réparations et petits travaux	5 660,00 €			CAF	
616 Primes d'assurances	7 720,00 €			Prestation AGC - ACF	94 467,00 €
618 Divers	- €			REAAP	6 300,00 €
<b>Total services extérieurs</b>	<b>57 340,00 €</b>			CLAS	23 067,00 €
62 Autres services extérieurs				ACM	1 500,00 €
621 Personnel extérieur	- €			Prestation Jeunesse	41 209,00 €
622 Rémunérations d'intermédiaires	30 900,00 €			GNAV	14 750,00 €
623 Publicité et relations publiques	2 300,00 €			Conférence des financeurs	7 000,00 €
624 Transports	5 150,00 €			Fonds privés	
625 Déplacements et réceptions	- €			Baillleurs	- €
626 Télécoms et logiciels	4 940,00 €			Fondations	- €
627 Services bancaires et assimilés	620,00 €			UNIFORMATION	7 320,00 €
628 Divers	6 690,00 €			Autres	- €
<b>Total autres services extérieurs</b>	<b>50 600,00 €</b>				
63 Impôts et taxes	- €				
<b>Total Impôts et taxes</b>	<b>- €</b>				
64 Charges de personnel					
641 Rémunérations du personnel	334 860,00 €			Aides à l'emploi	
645 Charges de sécurité sociale	134 520,00 €			Poste FONJEP (ANCT)	7 107,00 €
647 Autres charges sociales	3 120,00 €			Volontaires (ASP Service Civique)	- €
648 Autres charges du personnel	10 890,00 €			CUI-CAE (Pôle Emploi)	- €
<b>Total charges de personnel</b>	<b>483 390,00 €</b>			Emploi Franc (Pôle Emploi)	- €
65 Autres charges de gestion courante	- €			Adultes Relais (Etat)	- €
66 Charges financières	- €				
67 Charges exceptionnelles	- €			Total subventions	507 820,00 €
68 Dotations aux amortissements et provisions	5 300,00 €			75 Autres produits de gestion courante	
69 Impôts sur les sociétés	- €			751 Redevances pour concessions	- €
<b>Total autres charges</b>	<b>5 300,00 €</b>			756 Cotisations / dons / participations	- €
				758 Produits divers : Fondations et Mécénat	- €
				Fondations Identifiées	- €
				Mécénat à solliciter	- €
				Total produits de gestion	- €
				76 Produits financiers	- €
				77 Produits exceptionnels	- €
				78 Reprises sur amortissements et provisions	- €
				79 Transferts de charges	- €
				Total autres produits	- €
<b>TOTAL CHARGES</b>	<b>717 820,00 €</b>			<b>TOTAL PRODUITS</b>	<b>717 820,00 €</b>
86 Emplois des contributions volontaires				87 Contributions volontaires	72 789,00 €
860 Secours en nature				870 Bénévolet	77 903,00 €
861 Mise à disposition gratuite de biens	72 789,00 €			871 Prestations en nature	
862 Prestations				872 Dons en nature	
864 Personnel s bénévoles	77 903,00 €				
<b>Total emplois des contributions</b>	<b>150 692,00 €</b>			<b>Total contributions volontaires</b>	<b>150 692,00 €</b>
<b>TOTAL GENERAL</b>	<b>868 512,00 €</b>			<b>TOTAL GENERAL</b>	<b>868 512,00 €</b>